



GUIDE DES BONNES PRATIQUES DE L'ARBRE

Dans le cadre de la mise en œuvre de la politique de l'arbre, nous souhaitons accompagner les citoyens dans leurs efforts pour reboiser la ville. Ce guide vous fournira des informations utiles pour sélectionner le bon arbre, le planter adéquatement et en assurer l'entretien.

1. OÙ PLANTER

1 ÉVALUER L'EMPLACEMENT

- Évaluer l'exposition à la lumière (ex. : durée ensoleillement);
- Évaluer la disponibilité en eau (ex. : haut de talus, cuvette);
- Confirmer la zone de rusticité (Magog : 5a);
- Évaluer le dégagement disponible (ex. : proximité des autres arbres, bâtiments).

POUR PLUS DE DÉTAILS



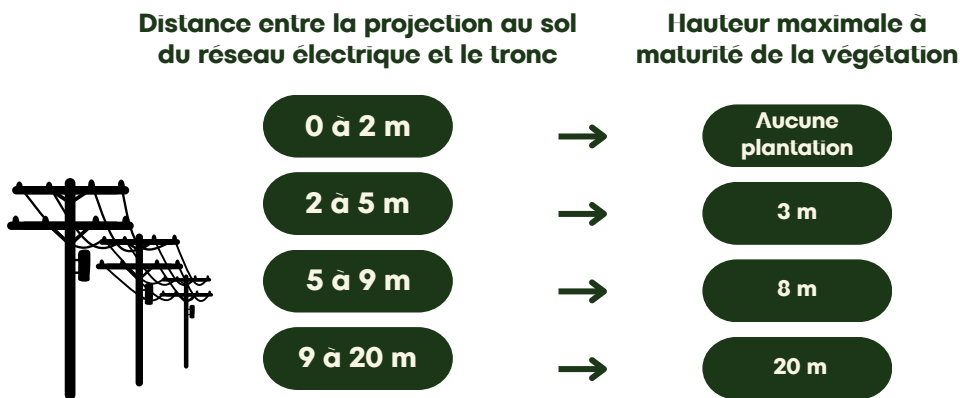
2 RESPECTER LES DISTANCES DE DÉGAGEMENT

Positionner chaque arbre de manière à respecter les distances de dégagement :

- **Conduite d'aqueduc et d'égouts** : 2 m de chaque côté de la conduite;
- **Borne d'incendie** : rayon de 2 m sur une hauteur de 3 m au pourtour;
- **Autres infrastructures municipales** : 2 m de chaque côté;
- **Trottoir, bordure et emprise de rue** : 2 m;
- **Ligne de terrain** : 1 m des lignes latérales et arrières.

OUTIL INFO-EXCAVATION





Fils électriques : l'information présentée est à titre indicative. Consulter l'outil d'Hydro-Québec ci-bas :



Si vous prévoyez planter plusieurs arbres, assurez vous de laisser suffisamment d'espace entre eux pour leur croissance :

Petit déploiement < 9 m	→	3-4 m
Moyen déploiement 9 à 15 m	→	5-6 m
Grand déploiement > 15 m	→	7-10 m

2. QUOI PLANTER

Choisir le bon arbre peut s'avérer un exercice difficile dû au fait que l'on retrouve une panoplie d'espèces proposant différents avantages et inconvénients.

- Privilégier les espèces indigènes, car elles sont adaptées au climat local;
- Privilégier les espèces tolérantes aux milieux urbains ou à vos contraintes;
- À Magog, il est interdit de planter certaines espèces, notamment du frêne et dans le périmètre urbain spécifiquement du peuplier, du saule et de l'érable argenté.

CHOISIR LE CALIBRE

Le calibre indique la grosseur de l'arbre qu'on achète. Il est généralement identifié en mm (ex. : 25 mm) ou selon le format de son pot (ex. : 1 gallon). Voici quelques éléments de considération :

- Plus un arbre est gros, plus il sera cher à l'achat
- Les arbres de plus petits calibres sont plus vulnérables à la prédation et à la concurrence pour la lumière. Ils résistent toutefois mieux au choc de transplantation et se reprennent plus rapidement.
- Les arbres de plus gros calibre (plus de 40 mm) subissent un choc de transplantation plus important, ce qui retarde leur période de croissance.

Plantation dans la rive

Dans la rive, les essences plantées doivent obligatoirement être **indigènes** et il doit y avoir **1 arbre par 5 m** linéaires de largeur de votre terrain en rive.

LISTE D'ARBRES INDIGÈNES

Une espèce indigène est une espèce naturellement présente sur le territoire, résistante au climat local et adapté au sol. De plus, elle joue un rôle important dans l'écosystème du milieu. Voici une liste d'arbres et arbustes indigènes :

FEUILLUS

Érable noir
Érable de Pennsylvanie
Érable rouge
Érable à sucre
Érable à épis
Bouleau jaune
Bouleau à feuilles cordées
Bouleau à papier
Bouleau gris
Charme de Caroline
Caryer ovale
Caryer cordiforme
Micocoulier occidental
Cornouiller à feuilles alternes
Noyer noir
Ostryer de Virginie
Cerisier de Pennsylvanie
Cerisier tardif
Chêne blanc
Chêne bicolore
Chêne à gros fruits
Chêne rouge
Tilleul d'Amérique

CONIFÈRES

Sapin baumier
Mélèze laricin
Épinette blanche
Épinette noire
Épinette rouge
Pin gris
Pin blanc
Pin rouge
Thuya du Canada
Pruche du Canada
Genévrier de Virginie

ARBUSTES

Aulne crispé
Aulne rudeux
Amélanchier du Canada
Amélanchier laevis
Aronie noire
Céphalante occidentale
Cornouiller stolonifère
Cornouiller à grappes
Cornouiller rugueux
Noisetier d'Amérique
Dierville chèvrefeuille
Chèvrefeuille du Canada
Chèvrefeuille dioïque
Physocarpa à feuille d'obier
Potentille frutescente
Sumac vinaigrier
Rosier inermes
Gadellier américain
Mûrier ou framboisier noir
Framboisier
Ronce odorante
Sureau blanc
Sureau rouge
Genévrier commun

**Pour plus
d'informations sur
ces espèces**



3. COMMENT PLANTER

1 CHOISIR LA PÉRIODE DE PLANTATION

Planter au **printemps** ou à **l'automne** pour avoir un meilleur taux de survie des plants.

2 CREUSER UN TROU DANS UN SOL MEUBLE

Deux fois plus large et la même profondeur que la masse racinaire. Remuer le fond pour ameublir la terre.

3 AJOUTER UN PEU DE TERRE ET DE MYCORHIZES

Pour améliorer le succès d'enracinement, enrober les racines de mycorhizes. L'**engrais est strictement interdit** dans la bande riveraine.

4 DÉPOSER LE PLANT DANS LE TROU

En plaçant le plant bien droit et en tassant légèrement la terre autour de la masse racinaire pour éliminer les poches d'air.

5 ARROSER LES PLANTS

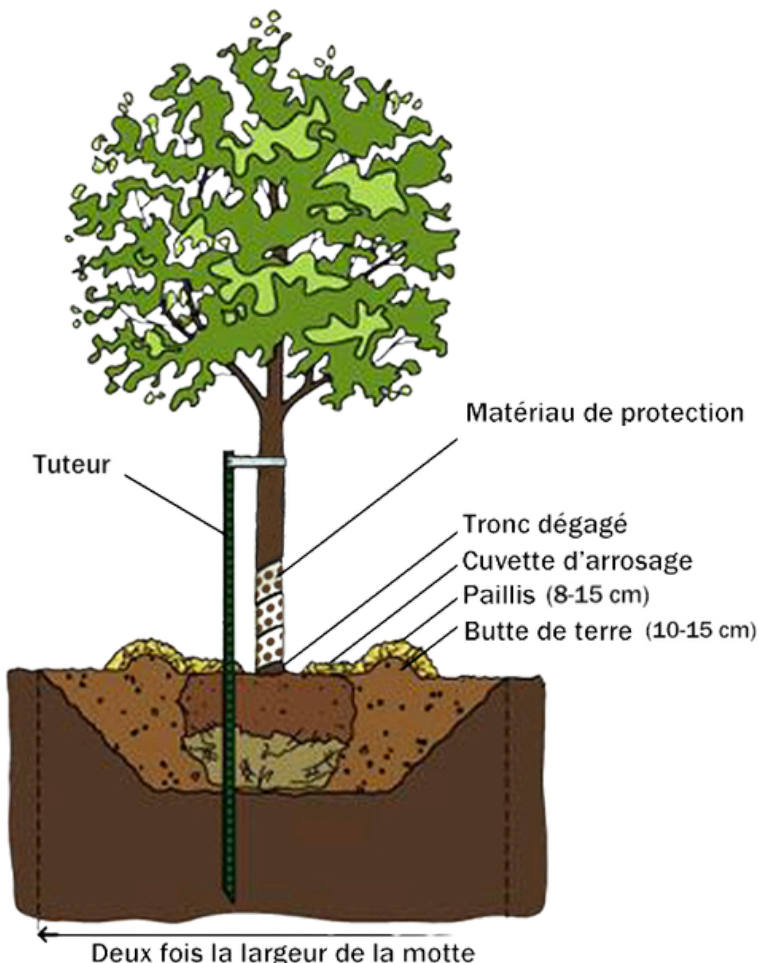
Une fois déposé dans le trou, arroser lentement et généreusement pour bien imbiber les racines.

6 REMPLIR LE TROU ET FAÇONNER UNE CRÊTE

Aucune racine ne doit dépasser et aucune branche ne doit être enterrée.. Façonner une crête permettant de retenir l'humidité au pied de l'arbre.

7 AJOUTER DU PAILLIS ET UN TUTEUR AU BESOIN

Couvrir de 5 à 10 cm de paillis sur la largeur du trou en dégagant le tronc (10 cm d'espace). Installer un tuteur si le plant est exposé à de forts vents ou si le sol est peu profond. Retirer le tuteur après un an.



4. L'ENTRETIEN

OÙ ARROSER?

Directement dans la cuvette de terre façonnée au pied de l'arbre.

QUELLE QUANTITÉ?

Donner un minimum de 15 litres d'eau par période d'arrosage pour que le sol soit bien saturé jusqu'à une profondeur de 30 cm. Il est important de continuer l'arrosage tant que l'arbre a des feuilles.

À ÉVITER

Ne pas mettre d'obstacle ou de plante autour de l'arbre.
Ne pas trop arroser.

QUAND ARROSER?

Au moins une fois par semaine, sauf s'il a plu abondamment, et il faut en augmenter la fréquence lors de grandes chaleurs et lorsque le calibre de l'arbre planté est plus gros.

COMMENT PROTÉGER?

Après les trois premières années critiques à la survie de l'arbre, la cuvette d'arrosage peut être aplatie pour devenir simplement une zone de protection autour de l'arbre, toujours en y ajoutant du paillis.

COMMENT ÉLAGUER ?

Il n'est pas nécessaire de demander un permis pour élaguer votre arbre. Toutefois, l'élagage ne doit pas toucher plus de 25 % des branches de l'arbre. Il est très important d'élaguer adéquatement un arbre pour assurer sa santé, couper le tête de l'arbre pourrait grandement lui nuire.



QUAND ÉLAGUER ?

FEUILLUS

AVRIL, MAI, OCTOBRE,
NOVEMBRE

CONIFÈRES

TOUTE L'ANNÉE SAUF LORS
DE GRANDS FROIDS

ARBRES À
FRUITS

FÉVRIER, MARS

ARBRES À
FLEURS

APRÈS LA FLORAISON

HAIES DE
CÈDRES

JUIN, JUILLET

Tableau inspiré de la ville de Victoriaville

Pour plus d'information sur les bonnes pratiques d'élagage, veuillez consulter le site Arboplus:

