

Rapport annuel 2023

VILLE DE
Magog
Sécurité incendie



Rapport annuel 2023





Mot du directeur..... 5

Direction de la sécurité incendie 6

Statistiques d’intervention 7

Formations et maintien des compétences 11

Prévention..... 12

Conseils de sécurité 14

Statistiques des activités d’éducation du public..... 15

Sécurité civile 16

Brigadiers scolaires..... 18



C'est avec fierté que nous vous présentons le rapport annuel 2023 du Service de sécurité incendie de la Ville de Magog. Les informations et statistiques que vous y trouverez démontrent la détermination des équipes de prévention et d'intervention à fournir des services de plus en plus performants aux Magogoises et aux Magogois.

Les commentaires et les recommandations reçus de la part des citoyens à la suite du dépôt du rapport annuel 2022 ont été pris en considération. C'est pourquoi nous avons ajouté une section consacrée à la sécurité civile et une autre à l'équipe de brigadiers scolaires.

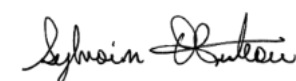
L'année 2023 a été marquée, à l'interne, par le renouvellement de la convention collective des pompiers, pompiers et préventionnistes du Service de sécurité incendie puisque la précédente se terminait le 31 décembre 2022. Après six mois de négociations entre la Direction des ressources humaines de la Ville de Magog et le Syndicat des pompiers et pompières du Québec, section locale Magog, les deux parties se sont entendues sur les modalités d'un nouveau contrat de travail d'une durée de 7 ans. La nouvelle entente a été entérinée le 17 juillet 2023 à la satisfaction de toutes les parties concernées.

Parmi les autres faits saillants de l'année, rappelons qu'en juillet dernier nous avons été dans l'obligation de mobiliser l'Organisation municipale de sécurité civile de Magog (OMSCM) afin de faire face aux inondations causées par les pluies abondantes. Au cours de ces événements, nous avons pu observer l'efficacité des équipes qui se sont mobilisées afin d'assurer la sécurité de la population et de maintenir des services de haute qualité.

Nous tenons à remercier la mairesse, les élus, la Direction générale et les membres de la Commission de la sécurité incendie et des mesures d'urgence pour leur confiance. Encore et toujours, un énorme « Merci » à tous nos partenaires internes qui nous épaulent de façon exceptionnelle.

Ce rapport s'inscrit dans le cadre de l'application du Schéma de couverture de risques en incendie (SCRI) en vigueur. Le processus de renouvellement de notre schéma évolue de façon positive et nous prévoyons sa mise en œuvre sous peu.

Nous vous souhaitons une agréable lecture!

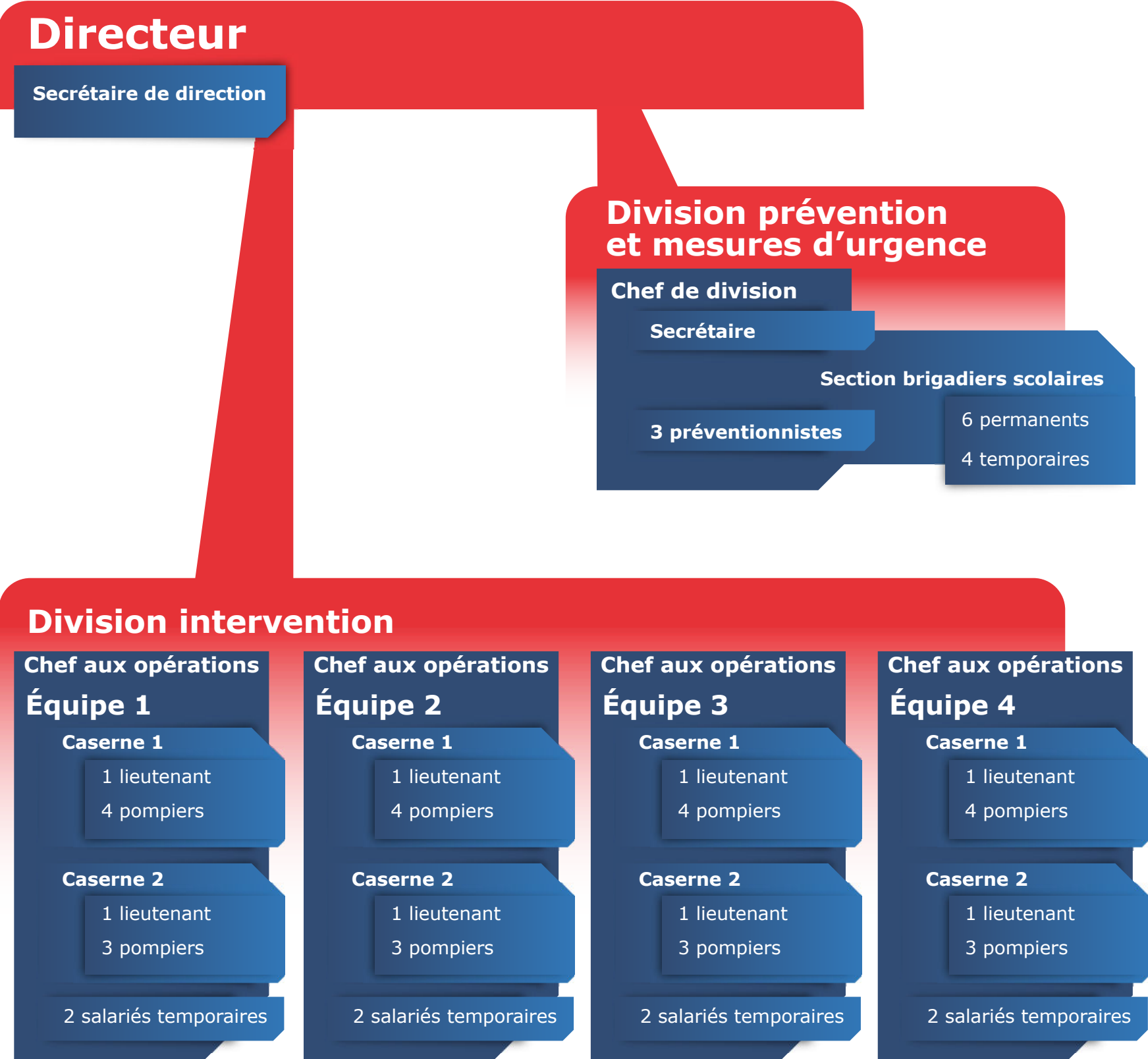


Sylvain Arteau
Directeur



« Ensemble
avec fierté
pour servir
et protéger »

DIRECTION DE LA SÉCURITÉ INCENDIE



STATISTIQUES D'INTERVENTION

Appels de toute nature

Nous avons répondu à **1 309 appels de toute nature**. Une hausse à peine marquée de 3 % par rapport à 2022. 140 proviennent de différentes municipalités en entraide.

Au total, les pompiers sont intervenus sur **51 incendies**, dont 6 avec lesquelles la Ville de Magog a des ententes pour intervenir en entraide. Le nombre total d'incendies survenus en 2023 est similaire à celui de 2022.

Pourcentage des appels de premiers répondants

Il est intéressant de constater que 40 % des appels de premiers répondants sont situés dans le secteur du centre-ville. Cette statistique est similaire d'année en année et s'explique en raison de la densité de la population qui est présente dans ce secteur de la ville.

Appels premiers répondants

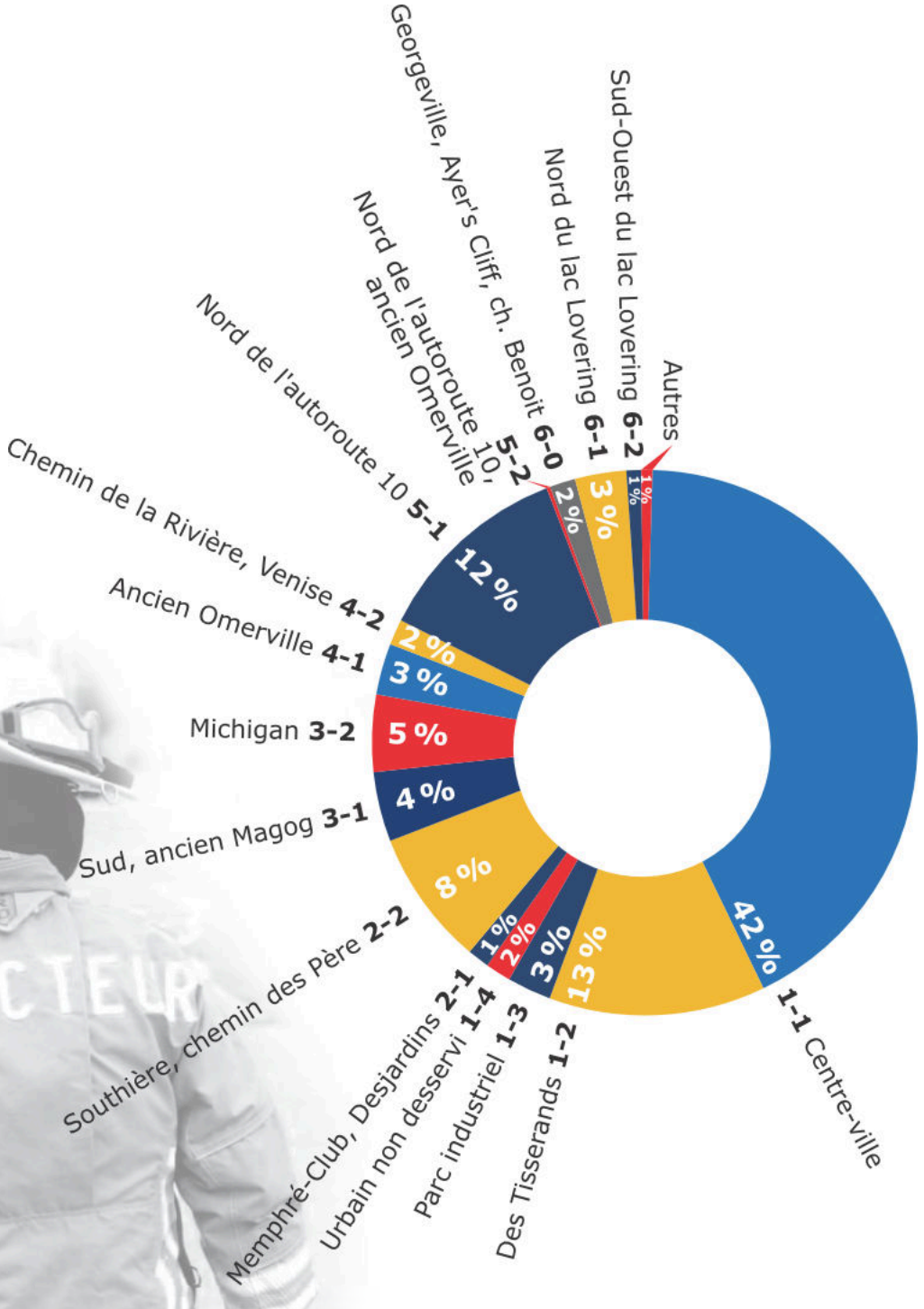
2023	460
2022	490

Appels incendie

2023	849
2022	780

Appels totaux

2023	1 309
2022	1 270



Moyennes de temps de réponse

Voici la moyenne du temps de réponse pour l'ensemble du territoire et des types d'appels.

Ces statistiques démontrent la rapidité d'intervention des équipes, même dans les secteurs plus éloignés.

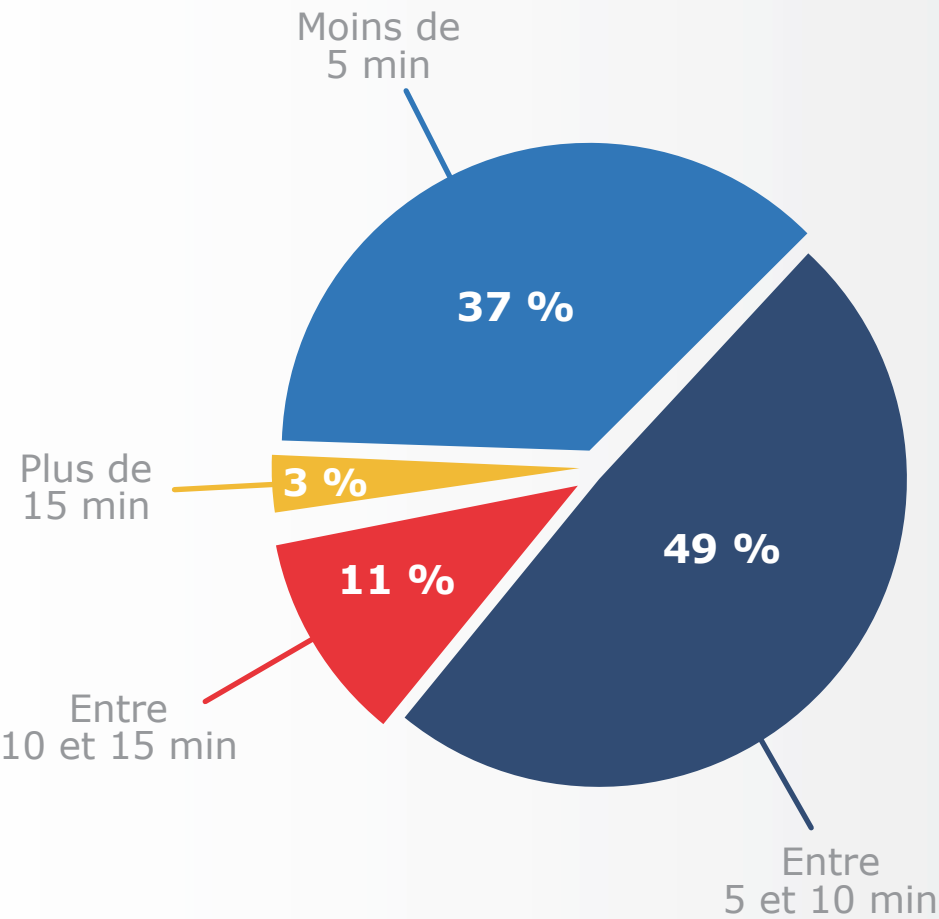
Périmètre urbain



Périmètre non urbain



Premiers répondants

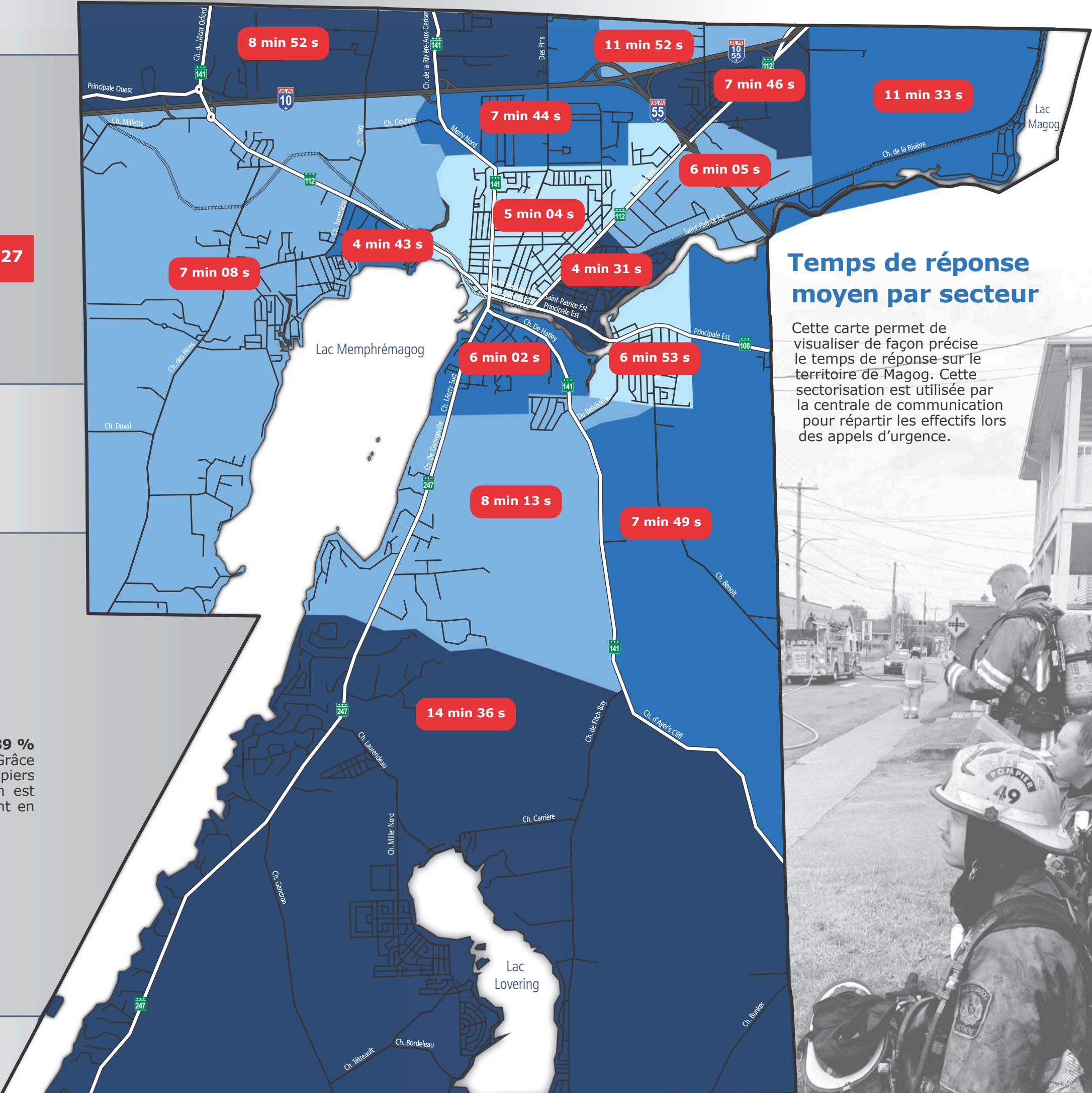


Pourcentage des temps de réponse

Ce graphique démontre une statistique remarquable : **89 % du temps de réponse est de 10 minutes et moins**. Grâce à l'implantation du service à temps plein de 10 pompiers disponibles 24 h / 7 jours, le temps de mobilisation est optimal puisque les équipes se mettent en mouvement en **moins de 90 secondes** lors d'un appel.

Temps de réponse moyen par secteur

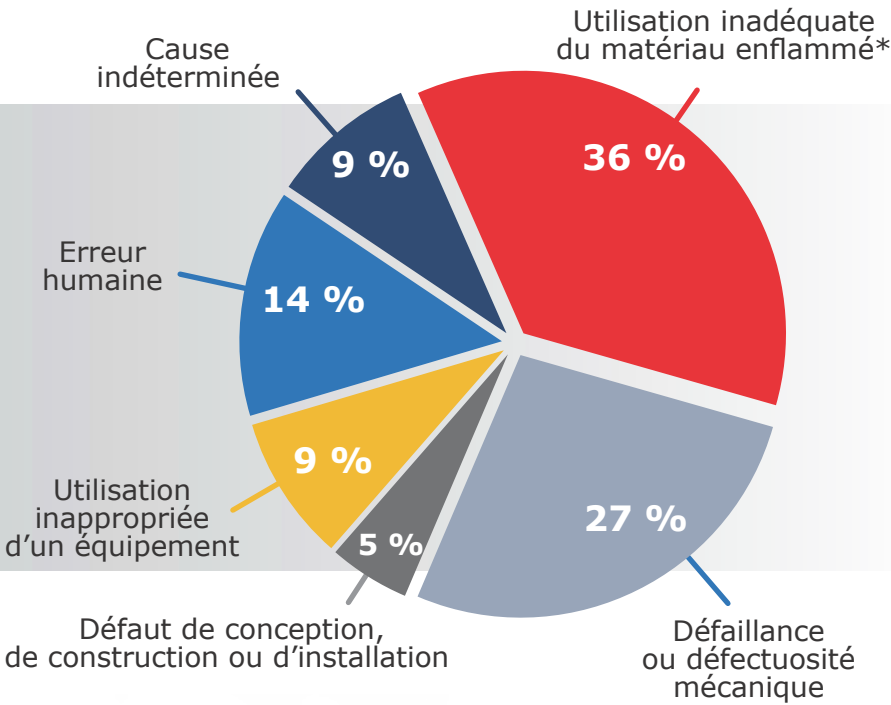
Cette carte permet de visualiser de façon précise le temps de réponse sur le territoire de Magog. Cette sectorisation est utilisée par la centrale de communication pour répartir les effectifs lors des appels d'urgence.



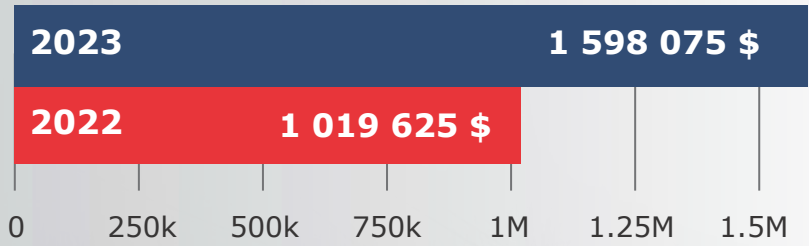
Nature des incendies à la suite d'une recherche des causes et des circonstances d'un incendie (RCCI)

La Division prévention et mesures d'urgence détermine les causes probables des incendies sur les lieux d'intervention.

* Mauvaise manipulation du matériau combustible où le feu a pris naissance.
Ex. : Utilisation d'huile de cuisson dans une casserole.



Pertes matérielles attribuables aux incendies



FORMATIONS ET MAINTIEN DES COMPETENCES



L'année 2023 a permis au comité de formation de poursuivre la mise en place de ses nouvelles façons de faire afin d'être plus performant dans la transmission du savoir.

Ces résultats confirment que la formation continue du personnel est une priorité dans notre organisation et que les nouvelles stratégies sont efficaces.

4 805 h
formations données
aux membres de l'équipe

Moyenne de
85,5 h
par pompier

Principaux thèmes de formation

- ▶ Conduite préventive en urgence.
- ▶ Harmonisation et maintien des compétences en sauvetage sur glace.
- ▶ Interventions impliquant des véhicules électriques.
- ▶ Mise à jour et standardisation des méthodes d'intervention en sauvetage d'urgence en milieu isolé.

Activités de prévention

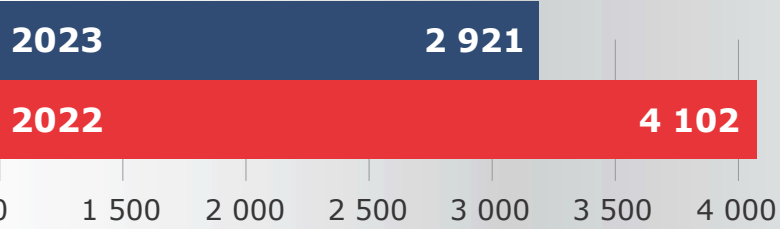
Les visites résidentielles sont effectuées par les pompiers et sont reliées au Programme de vérification des avertisseurs de fumée.

Un taux de réponse de 69 % a été obtenu à la suite de nos visites de porte-à-porte.

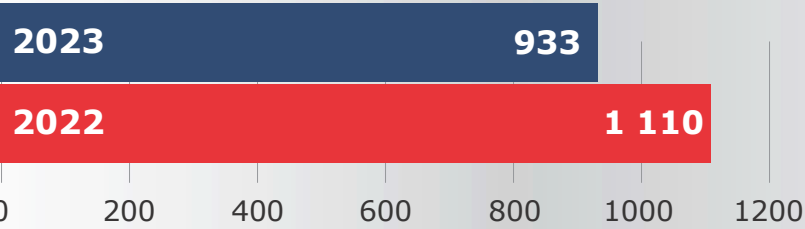
En 2023, la Division prévention et mesures d’urgence a dû relever plusieurs défis, dont la pénurie de main-d’œuvre. Cela a occasionné une diminution du nombre d’inspections concernant les risques moyens et plus élevés.



Visites résidentielles

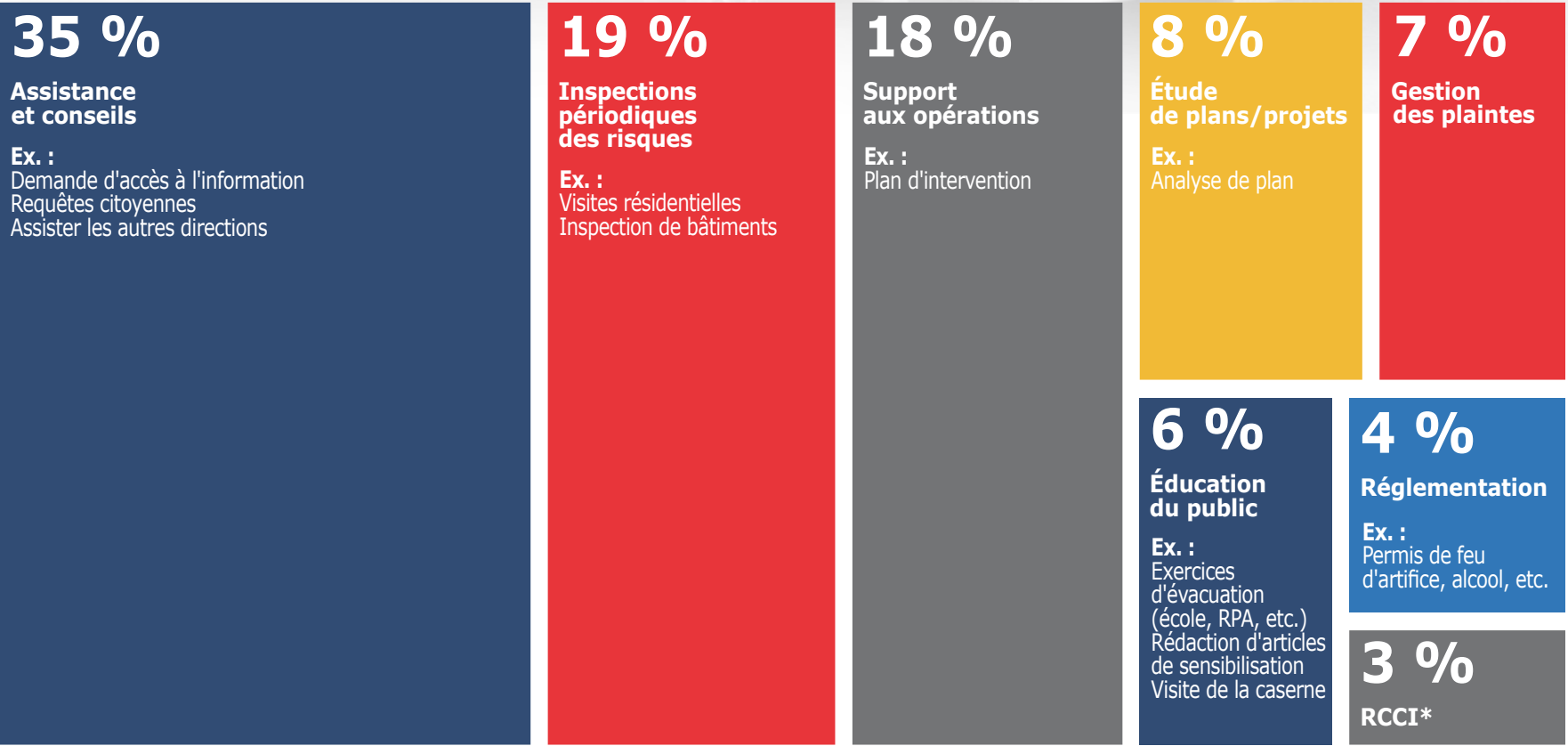


Activités totales reliées au schéma de couverture de risques en prévention



Répartition des activités de prévention

Le tableau ci-dessous illustre la répartition des 933 activités de prévention effectuées au cours de l’année.



*RCCI : Recherche des causes et des circonstances d’un incendie

CONSEILS DE SÉCURITÉ

Notre équipe vous partage quelques conseils à intégrer dans votre quotidien pour diminuer les risques d'incendie :

- ▶ Les bâtiments résidentiels doivent être munis d'au moins un avertisseur de fumée par étage. Ce dernier doit être remplacé tous les 10 ans.
- ▶ Utilisez une cuisson au four ou dans une friteuse certifiée CSA OU ULC munie d'un thermostat plutôt que la cuisson dans une casserole d'huile.
- ▶ Si une casserole s'enflamme, il faut éviter d'essayer de l'éteindre sous l'eau. Il est plutôt recommandé de couper l'air en utilisant un couvercle de taille similaire ou plus grande que la casserole et un extincteur portatif ayant la cote ABC.
- ▶ Les barres d'alimentation et les prises électriques ne doivent pas être surchargées. Choisissez des barres d'alimentation munies d'un disjoncteur qui coupe le courant en cas de surcharge.
- ▶ Les appareils électriques doivent être homologués selon les normes canadiennes.



STATISTIQUES DES ACTIVITÉS D'ÉDUCATION DU PUBLIC

59 activités d'éducation du public ont été réalisées!

En voici quelques exemples :

- ▶ 17 simulations d'évacuation (RPA¹, écoles, CPE et commerces).
- ▶ Plusieurs ateliers de formation en prévention incendie dans les RPA.
- ▶ Plus de 25 articles en prévention incendie publiés dans nos différents outils de communication.
- ▶ Plusieurs visites de la caserne par des écoles, des familles et des centres de la petite enfance.
- ▶ Atelier de formation d'une journée portant sur la prévention des incendies et RCR² donnée aux employés de la Ville de Magog pendant la semaine de reconnaissance des employés municipaux.
- ▶ Recommandations en matière de sécurité incendie dans le cadre de la Semaine de prévention des incendies lors d'une entrevue télévisée à NousTV.
- ▶ Journée portes ouvertes de la caserne pendant la Semaine de prévention des incendies.
- ▶ Distribution de 3 extincteurs de fumée aux gagnants du tirage lors de la journée portes ouvertes à la caserne.

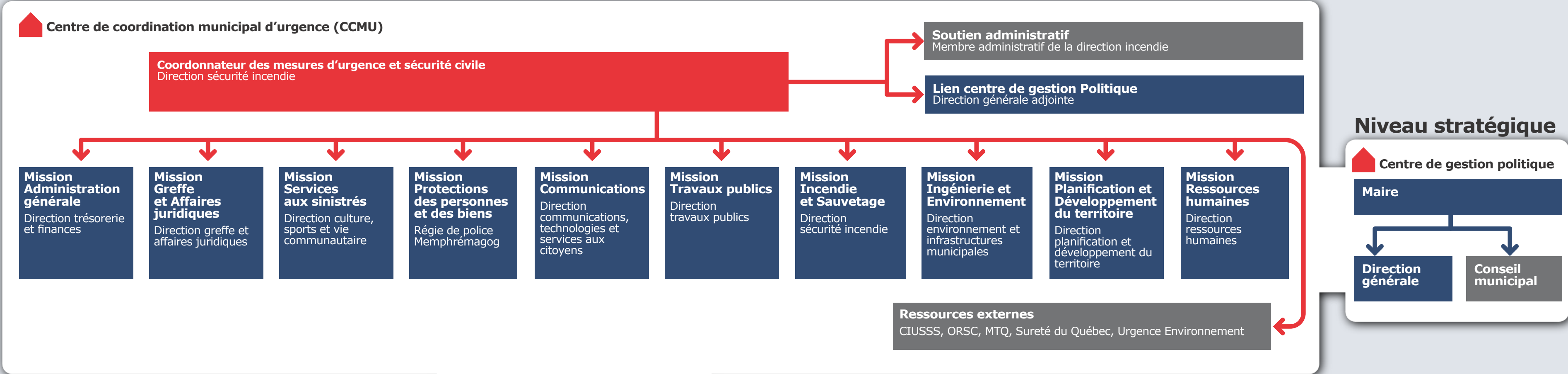
1 - RPA : résidences pour personnes âgées

2 - RCR : réanimation cardiorespiratoire



Structure de coordination en mesures d'urgence et sécurité civile

Niveau stratégique (OMSC)



Niveau tactique et opérationnel



Afin d'améliorer la résilience aux sinistres récurrents qui surviennent sur le territoire, l'Organisation municipale de sécurité civile de Magog (OMSCM) s'est dotée de 3 veilles saisonnières : périodes de chaleur extrême, inondations et tempêtes hivernales qui causent souvent des pannes électriques.

Voici 3 exemples d'événements survenus en 2023 au cours desquels il a été nécessaire de coordonner nos actions avec celles de certaines missions :

- ▶ Le froid extrême au début du mois de février.
- ▶ Les pluies abondantes entre la mi-juillet et le début du mois d'août.
- ▶ La tempête hivernale qui a causé plusieurs pannes électriques à la fin du mois de novembre.

D'autres actions ont également été effectuées de façon préventive durant l'année afin d'assurer la protection des personnes et des biens en cas de sinistres.

BRIGADIERS SCOLAIRES

En plus de protéger nos enfants lorsqu'ils traversent la rue à proximité de leur école, les brigadiers scolaires jouent un rôle d'éducateurs en leur transmettant les bonnes pratiques en matière de sécurité civile. Ils ont un impact important sur nos enfants, car ils les incitent à la prudence et au respect des mesures de sécurité.

Voici les différents endroits à Magog où nous retrouvons un brigadier scolaire :

- ▶ À l'école Brassard, à la traverse piétonnière sur la rue Saint-Patrice Ouest.
- ▶ Près de l'école Saint-Patrice, à l'angle des rues Collège et Saint-Patrice Ouest.
- ▶ À l'école Saint-Jean-Bosco, à la traverse piétonnière sur la rue Didace.
- ▶ Près de l'école Saint-Jean-Bosco et à l'angle des rues Sherbrooke et Jean-Paul-II.
- ▶ À l'école Sainte-Marguerite, à la traverse piétonnière sur la rue Saint-David.
- ▶ À l'école Saint-Pie-X, à l'angle des rues Saint-Alphonse et Saint-Charles.



Merci à toute notre équipe de brigadières et de brigadiers qui veillent à la sécurité des élèves tout au long de l'année. Nos pensées sont particulièrement tournées envers une des membres de cette équipe qui nous a malheureusement quittés en juin 2024.

Nos plus sincères sympathies à la famille, aux collègues et amis de Mme Johanne Hamel.

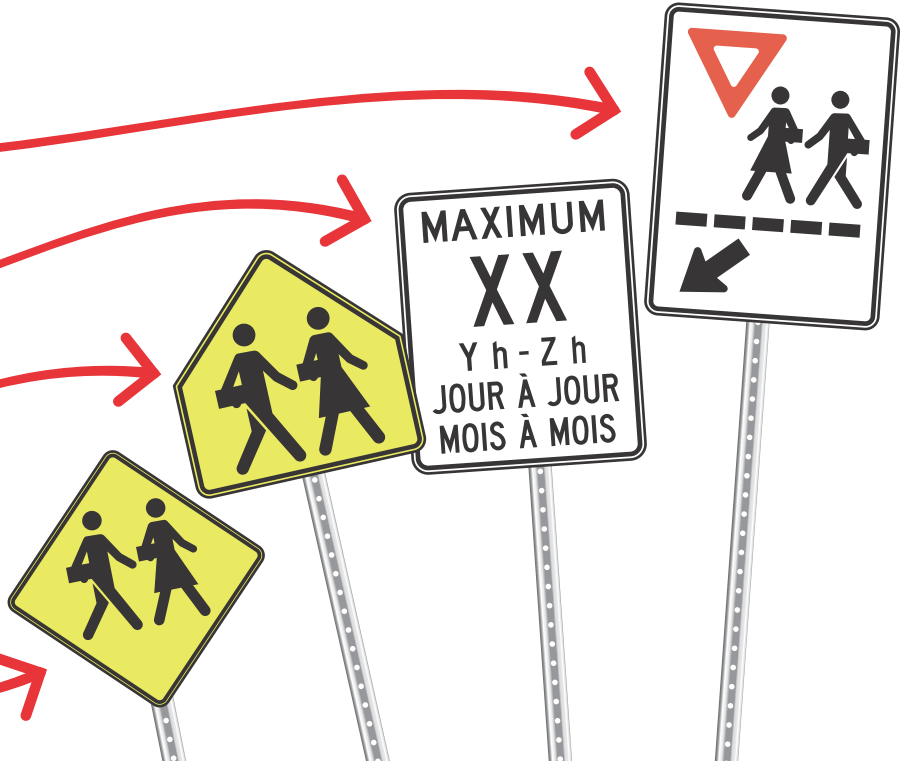
Connaissez-vous ces panneaux de signalisation affichés dans les zones scolaires?

Présence d'un passage piétonnier

Limite de vitesse à respecter

Présence d'une zone scolaire

Annonce une zone scolaire



Règles à respecter lorsque vous suivez ou croisez un autobus scolaire :

- ▶ Les feux jaunes clignotent : Il faut se préparer à arrêter.
- ▶ Les feux rouges clignotent et le panneau d'arrêt est activé :
 - ▶ Il faut arrêter complètement à plus de 5 m de l'autobus.
 - ▶ Si l'autobus circule de l'autre côté d'un terre-plein, l'arrêt n'est pas obligatoire.

Des sanctions sévères sont appliquées en cas de non-respect de la Loi.

Être vigilant dans les zones scolaires, c'est prendre soin de la vie de son prochain!



