

Apporte ta couleur

POLITIQUE CULTURELLE
ET PATRIMONIALE

\
PORTRAIT CULTUREL ET ENJEUX
2005 À JUIN 2019

VERSION POWERPOINT

MA\GOG CULTURE
DIVISION CULTURE, BIBLIOTHÈQUE
ET PATRIMOINE

VILLE DE
Magog

La division Culture, Bibliothèque et Patrimoine de la Ville de Magog a réalisé un portrait culturel et enjeux, qui offre aux citoyennes et citoyens ainsi qu'aux organismes du milieu, un portrait de la culture, de la bibliothèque et du patrimoine à Magog ainsi qu'un aperçu de leur évolution depuis l'adoption de la Politique culturelle de 2005 jusqu'en juin 2019.

Il s'agit d'une étude exhaustive, dont la présente version constitue un résumé.

Si vous souhaitez davantage d'informations, nous vous invitons à consulter la version abrégée et/ou la version détaillée.

La politique culturelle et patrimoniale de la Ville de Magog est réalisée dans le cadre de l'Entente de développement culturel entre la Ville de Magog et le ministère de la Culture et des Communications du Québec.

QU'EST-CE QUE LA CULTURE ?

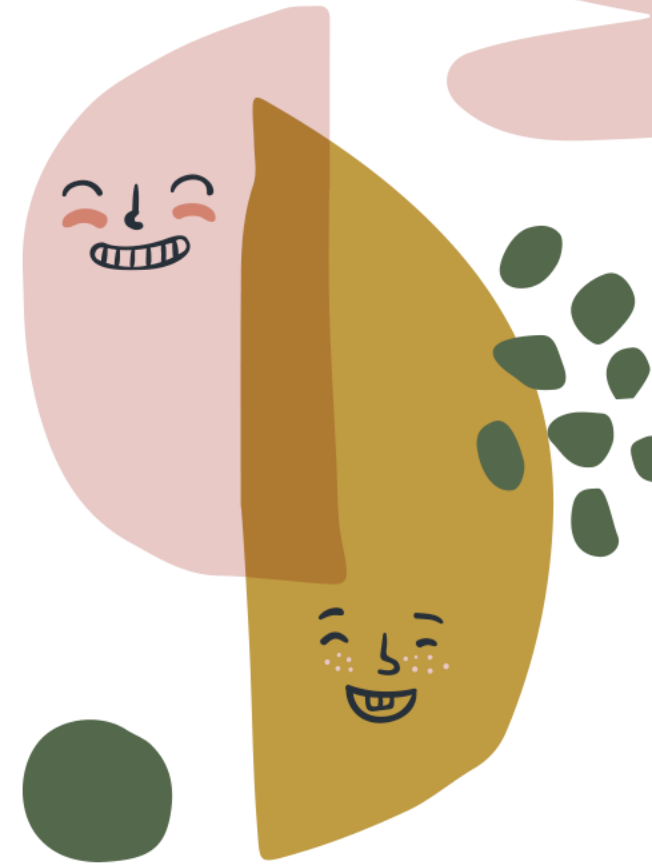
La culture appartient à toutes et à tous et chacun y participe.

- ▶ Elle constitue une composante essentielle de la vie en société
- ▶ Elle favorise l'épanouissement et améliore la qualité de vie et la sensation de bien-être tant des personnes que des collectivités
- ▶ Elle est porteuse d'une identité qui nous ressemble et nous rassemble
- ▶ Elle donne accès au savoir sous toutes ses formes. En ce sens, elle favorise l'acquisition et l'intégration de connaissances et d'habiletés variées
- ▶ Elle se définit aussi à travers l'aménagement et le développement des territoires

QU'EST-CE QUE LE PATRIMOINE ?

- ▶ L'héritage du passé que nous transmettons aux générations futures
- ▶ Une richesse collective
- ▶ Le reflet de l'identité d'une société

C'est beaucoup plus qu'un divertissement ou une activité de loisir!



SIX SECTEURS D'INTERVENTION

Arts visuels, métiers d'art
et art public
peinture, dessin, photographie,
sculpture, vitrail, céramique, bois,
bijoux, etc.

Arts de la scène
théâtre, musique, danse,
arts du cirque, humour

Culture et éducation
milieu scolaire, CPE,
Université du troisième
âge

Patrimoine culturel
immobilier,
archéologique, mobilier,
paysages, immatériel,
personnages, lieux et
événements

Lecture, livre
et littérature
bibliothèque,
maison d'édition
et librairie

Cinéma et arts
médiatiques
arts cinématographiques
et numériques



Qu'est-ce qu'une politique
culturelle et patrimoniale?

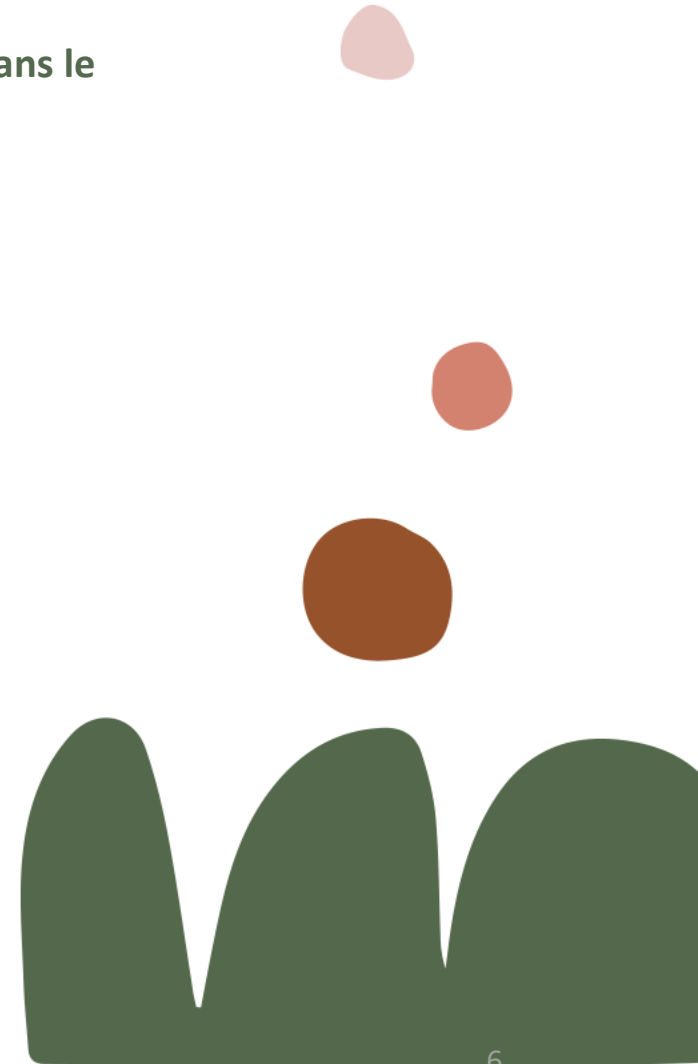
QU'EST-CE QU'UNE POLITIQUE CULTURELLE ET PATRIMONIALE?

C'est un **geste politique et public de reconnaissance de l'importance de la culture et du patrimoine dans le développement d'une collectivité.**

Une politique culturelle reflète les valeurs auxquelles adhère une municipalité, une communauté.

- ▶ Elle porte une vision
- ▶ Elle énonce notamment les grandes orientations, les priorités d'actions et les objectifs à atteindre
- ▶ Elle est une base solide pour le développement de stratégies et de plans d'action
- ▶ Elle doit répondre aux besoins de la communauté pour laquelle elle est élaborée

De plus, les instances municipales et locales doivent se doter de politiques culturelles et harmoniser leurs interventions avec celles du ministère de la Culture et des Communications du Québec afin de conclure une entente de développement culturel, dans le but de bénéficier des subventions qui y sont rattachées.



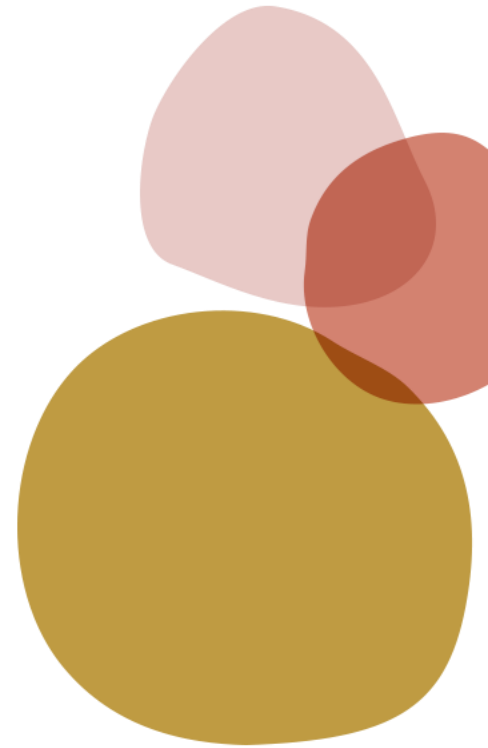
RÔLE DE LA MUNICIPALITÉ

La Ville souhaite, par ses actions, consolider et développer la culture et le patrimoine de façon à permettre l'amélioration de la qualité de vie des citoyennes et des citoyens.

Soutien de la Ville de multiples façons pour assurer la participation des citoyens à la vie culturelle :

- ▶ Accessibilité et développement d'infrastructures culturelles
- ▶ Aide aux organismes et aux événements culturels
- ▶ Développement et administration de politiques, de programmes de soutien financier et de plans d'action
- ▶ Offre d'une programmation culturelle complémentaire à celle du milieu
- ▶ Réalisation de nombreux projets culturels, incluant la bibliothèque, ainsi que de nombreuses actions portant sur la connaissance, la préservation et la valorisation du patrimoine culturel local

La Ville ne peut agir seule. Elle compte donc sur l'implication de divers collaborateurs.



VERS UNE NOUVELLE POLITIQUE CULTURELLE ET PATRIMONIALE

Près de 15 ans se sont écoulés depuis l'adoption de la deuxième politique culturelle en 2005, période durant laquelle la Ville de Magog a réalisé un important plan d'action.

Plus de soixante-dix (70) actions et projets réalisés

en lien avec les 5 objectifs déterminés dans la politique et issus des demandes du milieu

Objectifs de la politique culturelle de 2005

- ▶ Disposer d'une structure d'équipements et de services adéquatement répartis sur le territoire
- ▶ Faire converger les compétences de la Ville de Magog, du milieu associatif et des milieux actifs sur le territoire
- ▶ Améliorer l'efficacité du soutien aux organismes en appuyant les initiatives du milieu culturel
- ▶ Augmenter progressivement le goût et l'intérêt pour les arts et la culture auprès de la relève et la jeunesse
- ▶ Favoriser la visibilité et la contribution des arts, de la culture, de l'histoire et du patrimoine à l'enrichissement de la collectivité

ÉLABORATION DE LA POLITIQUE

Il est temps d'actualiser les orientations et les objectifs de développement tant culturel que patrimonial

La politique sera définie en étroite collaboration avec :

- ▶ l'équipe municipale
- ▶ les organismes
- ▶ les divers milieux de vie de la société
- ▶ les citoyennes et les citoyens

Une attention particulière sera portée à la transversalité de la culture, c'est-à-dire à l'intégration de la culture dans tous les secteurs de la société.

Communautaire

Santé

Tourisme

Sport

Économique

Éducation

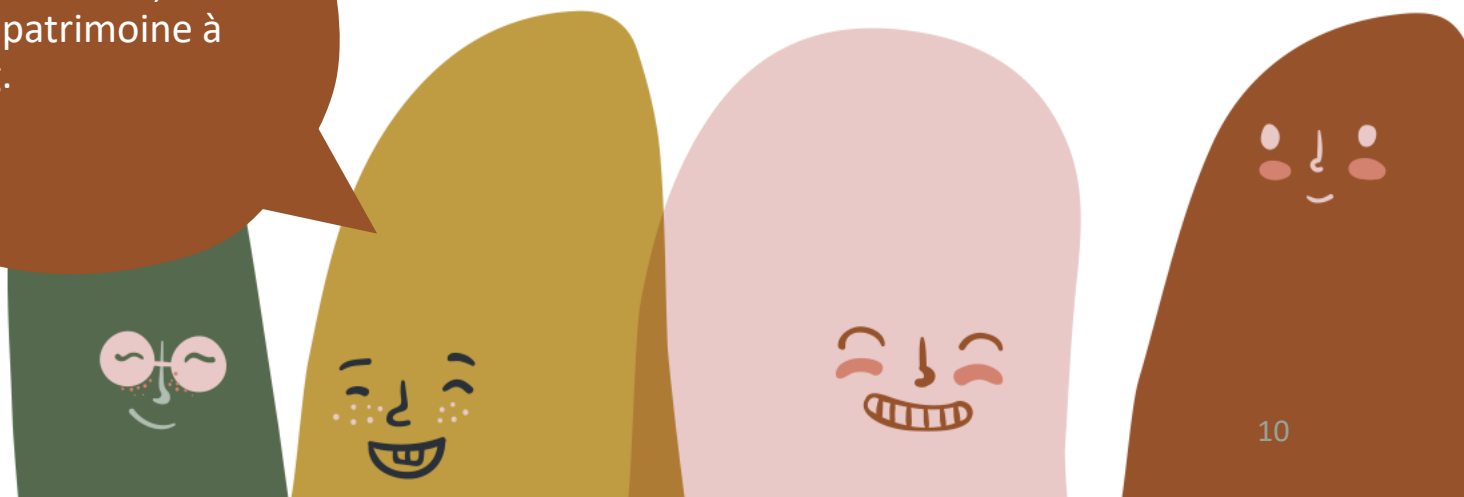
Environnement

VERS UNE NOUVELLE POLITIQUE CULTURELLE ET PATRIMONIALE DES CONSULTATIONS PUBLIQUES

Nous vous invitons à rêver Magog, à émettre vos idées et à vous prononcer sur les enjeux en participant aux différents modes de consultations publiques proposés (sondage en ligne, dépôt de documents, groupes de discussion).

Un plan d'action découlera de la nouvelle politique culturelle et patrimoniale.

Sous le thème « Apporte ta couleur », la Ville de Magog souhaite connaître l'opinion de tous les citoyennes et les citoyens au sujet de la culture, de la bibliothèque et du patrimoine à Magog.

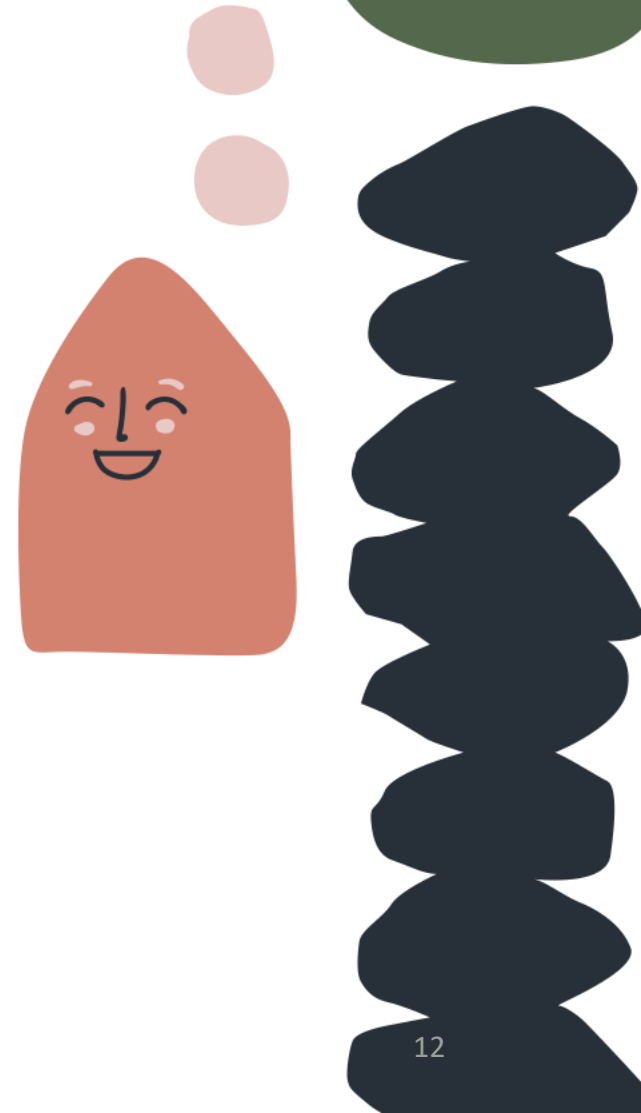


A decorative border surrounds the central text. It consists of various colorful geometric shapes: a brown shape at the top left, a pink shape at the top, a red and green shape at the top, a yellow shape at the top, a dark blue shape at the top right, a green shape with a smiling face at the top right, a yellow shape on the right, a red shape on the right, a dark blue shape at the bottom, a green shape at the bottom, a red shape at the bottom, a yellow shape at the bottom, and a green shape at the bottom left.

Description du territoire

DESCRIPTION DU TERRITOIRE

- ▶ Population de 27 205 habitants en 2019
- ▶ Ville-centre de la MRC Memphrémagog
- ▶ Services d'une grande ville dans l'environnement naturel enchanteur de lac et de montagnes
- ▶ Pôle culturel et commercial
- ▶ Infrastructures de loisir et de culture de qualité
- ▶ Économie local diversifiée : nombreux établissements et entreprises



PROFIL SOCIODÉMOGRAPHIQUE

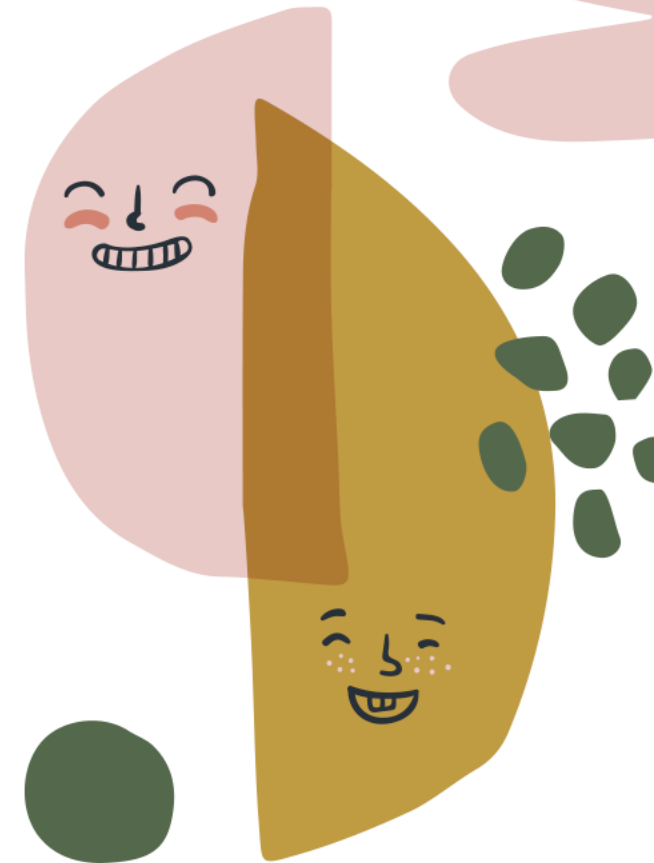
Groupe d'âge	Magog	Québec
0 à 14 ans	13,9 %	16,3%
15 à 64 ans	59,4 %	65,4 %
65 ans et plus	26,6 %	18,3 %

Âge moyen

Magog : 46,8 ans

Province du Québec : 41,9 ans

Selon les données du recensement de 2016 de Statistiques Canada



PROFIL SOCIODÉMOGRAPHIQUE

Langue maternelle¹

6,2 % anglais

93,4 % français

1,7 % langue tierce

Revenu médian des ménages (2015)

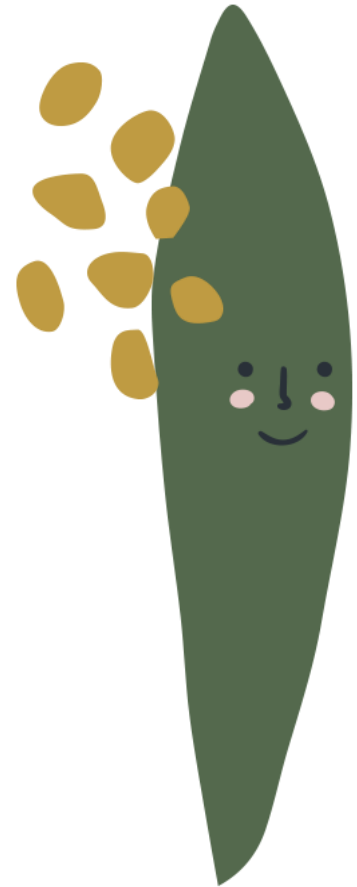
Magog : 52 531 \$

MRC de Memphrémagog : 58 045 \$

Ensemble du Québec : 59 822 \$

Scolarité

80,6 % des personnes de 25 à 64 ans possédaient au moins un diplôme d'études secondaires ou une attestation d'équivalence



Selon les données du recensement de 2016 de Statistiques Canada
1 - Total 101.3% - données de Statistiques Canada

A decorative border surrounds the central text. It consists of various colorful geometric shapes: a brown shape at the top left, a pink shape at the top left, a red shape at the top, a green shape at the top, a pink shape at the top, a green shape at the top, a yellow shape at the top, a dark blue shape at the top right, and a grey shape with a smiling face at the top right. On the left side, there is a large green shape. On the right side, there is a yellow shape, a red shape, and a pink shape. At the bottom, there is a dark blue shape, a green shape, a red shape, a yellow shape, a green shape, and a pink shape.

Interventions de la municipalité

MISSION DE LA DIVISION CULTURE, BIBLIOTHÈQUE ET PATRIMOINE

Rendre accessible, favoriser et soutenir un ensemble de services, d'activités, de projets et d'infrastructures en culture, bibliothèque et patrimoine tant auprès des citoyennes et citoyens, des organismes, des artistes et artisans que des visiteurs, et ce, selon une vision globale et en collaboration avec les intervenants du milieu.

Promouvoir, faire découvrir et valoriser toutes les formes d'expression, de diffusion et de création en arts.

Préserver et mettre en valeur l'identité et le caractère distinctif de Magog par ses interventions en patrimoine culturel.

À la division Culture, Bibliothèque et Patrimoine, il existe 2 modes de fonctionnement, soit :

- ▶ la gestion directe et indirecte des infrastructures culturelles
- ▶ la réalisation de multiples projets en culture et patrimoine

DÉPENSES À LA CULTURE, BIBLIOTHÈQUE ET PATRIMOINE

Les dépenses à la culture, à la bibliothèque et au patrimoine ont augmenté au cours des années (Magog suit la tendance provinciale selon Statistiques Canada), notamment en raison de :

- ▶ L'application de la politique culturelle et de son plan d'action
- ▶ L'implantation d'infrastructures culturelles de qualité pour les citoyens

En 2018 :

2 224 478 \$ en dépenses
(sans les frais
d'amortissements)

Près de 57 % de ce montant
accordé à la bibliothèque

Environ 29 % du budget total
« Loisirs et Culture »

4,27 % des dépenses
globales
de la Ville (sans
Hydro)

3,05 %
(avec Hydro)

DÉPENSES À LA CULTURE, BIBLIOTHÈQUE ET PATRIMOINE CONTRIBUTION PAR HABITANT

La contribution en culture par habitant de la Ville de Magog est de **96,83 \$**
alors que la moyenne est de :

▼ **98,77 \$**

pour les villes de 25 000
à 99 999 habitants

▼ **98,31 \$**

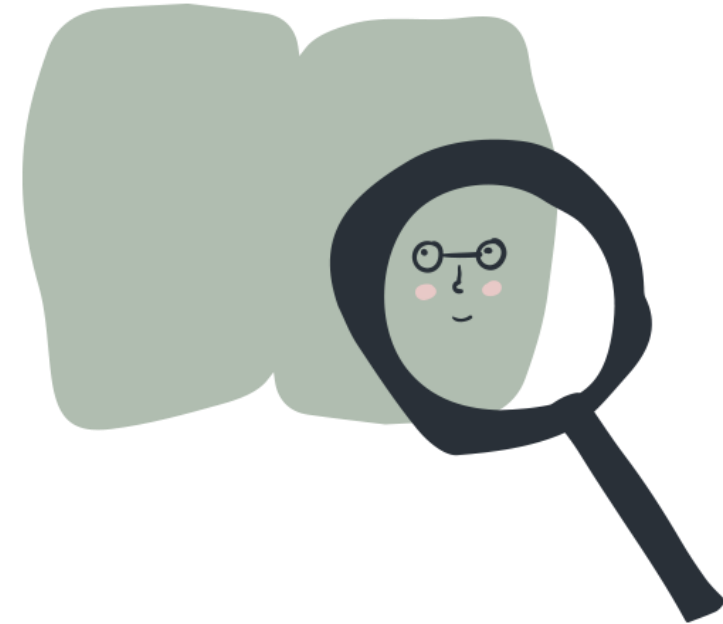
pour l'ensemble des municipalités du Québec
(incluant villes, territoires, municipalités, etc.)

▼ **110,58 \$**

pour l'ensemble
des « Villes » du Québec

▲ **75,90 \$**

des municipalités des régions intermédiaires
dont fait partie l'Estrie



DÉPENSES À LA CULTURE, BIBLIOTHÈQUE ET PATRIMOINE

RESSOURCES HUMAINES

Selon Statistiques Canada (2016), l'investissement en culture en matière de salaires et avantages sociaux (excluant les services de la bibliothèque) de la Ville de Magog se situe sous la normale des municipalités au Québec.

6,20 \$

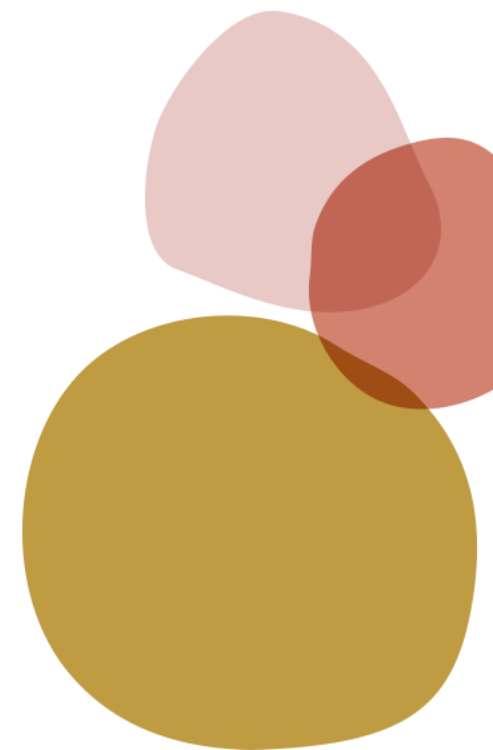
à Magog en 2016

8,21 \$

pour les villes de 10 000 à 24 999 habitants

9,89 \$

pour les villes de 25 000 à 99 999 habitants



RESSOURCES HUMAINES

DIVISION CULTURE, BIBLIOTHÈQUE ET PATRIMOINE

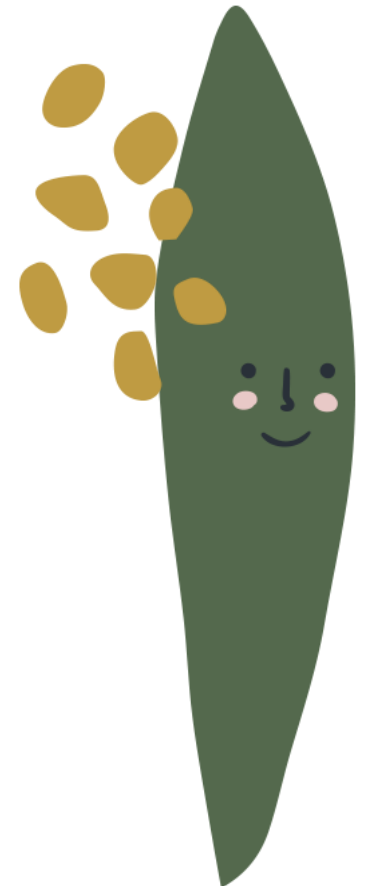
CULTURE ET PATRIMOINE

2 ressources professionnelles à temps plein, soutenues par une secrétaire partagée avec d'autres divisions.

BIBLIOTHÈQUE

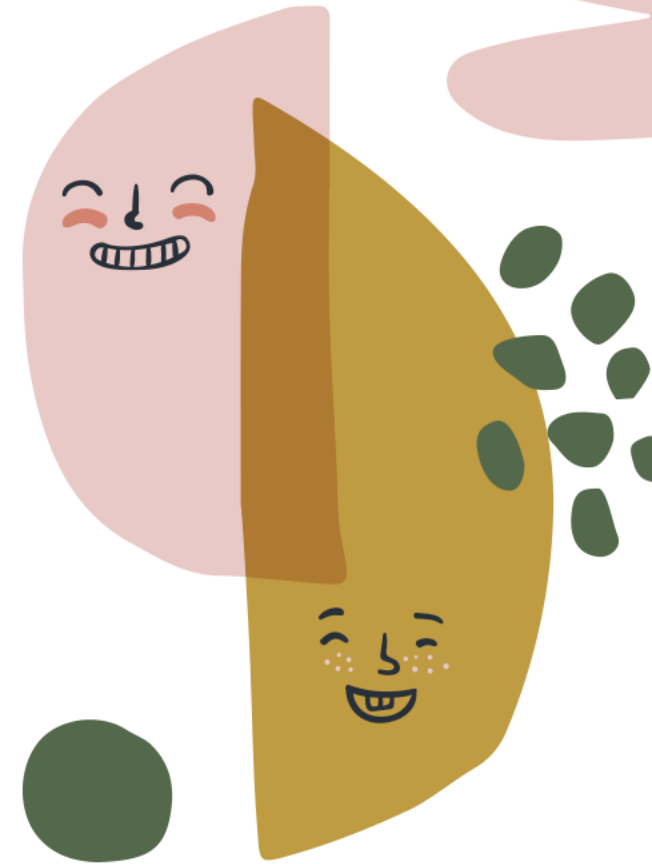
Équipe composée de commis aux prêts, de commis de bureau, de techniciens en documentation et d'une bibliothécaire.

En raison du mandat élargi, notamment en patrimoine culturel, de l'intégration de la bibliothèque à la division, du développement et de la gestion des infrastructures culturelles ainsi que du soutien à la collectivité sous différentes formes et considérant le nombre croissant de demandes auprès de la Ville de Magog dans ces secteurs, **les ressources humaines dont dispose la division ne peuvent suffire à la tâche.**



PARTENARIAT ET COLLABORATION

- ▶ Nombreux services municipaux (ex.: Bâtiments, Communications et Technologies de l'information, Urbanisme)
- ▶ Différents comités municipaux, notamment la Commission de la culture
- ▶ Plusieurs intervenants et collaborateurs :
 - ▶ Organismes
 - ▶ Bénévoles
 - ▶ Artistes et artisans
 - ▶ Citoyens
 - ▶ Commerçants et entreprises privées
 - ▶ Ministère de la Culture et des Communications du Québec
 - ▶ MRC Memphrémagog
 - ▶ Écoles et commissions scolaires
 - ▶ Autres partenariats, *membership* ou participation à des événements régionaux



BILAN DU PLAN D'ACTION 2005

Plus de 70 actions et projets ont été réalisés depuis l'adoption de la politique culturelle de 2005.
(voir pages 38 à 42 de la version détaillée)

ENTENTES DE DÉVELOPPEMENT CULTUREL

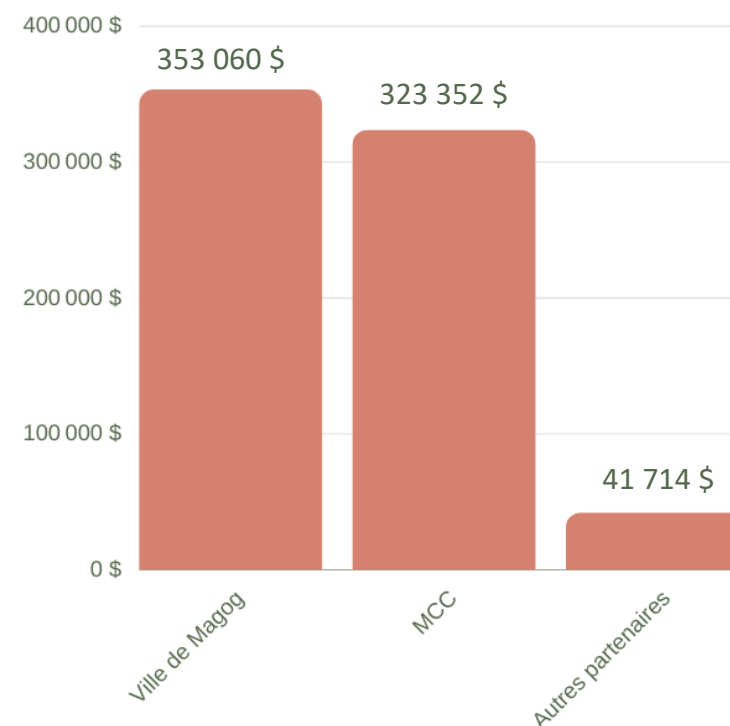
24 projets ont été possibles grâce aux ententes de développement culturel entre la Ville de Magog et le ministère de la Culture et des Communications du Québec (MCC), partenaire stratégique de Magog.

4 ententes signées depuis 2009

Total de 718 126 \$
en culture, en bibliothèque et en patrimoine
ces ententes

investis
à travers

ENTENTES DE DÉVELOPPEMENT CULTUREL
CONTRIBUTION DES PARTENAIRES



CINQ PROJETS MAJEURS D'INFRASTRUCTURES

**CENTRE D'INTERPRÉTATION
DU MARAIS
2011**



**BIBLIOTHÈQUE MEMPHRÉMAGOG
2011**



**ESPACE CULTUREL
DE MAGOG
2012**



**CENTRE D'ARTS VISUELS
DE MAGOG
2012**

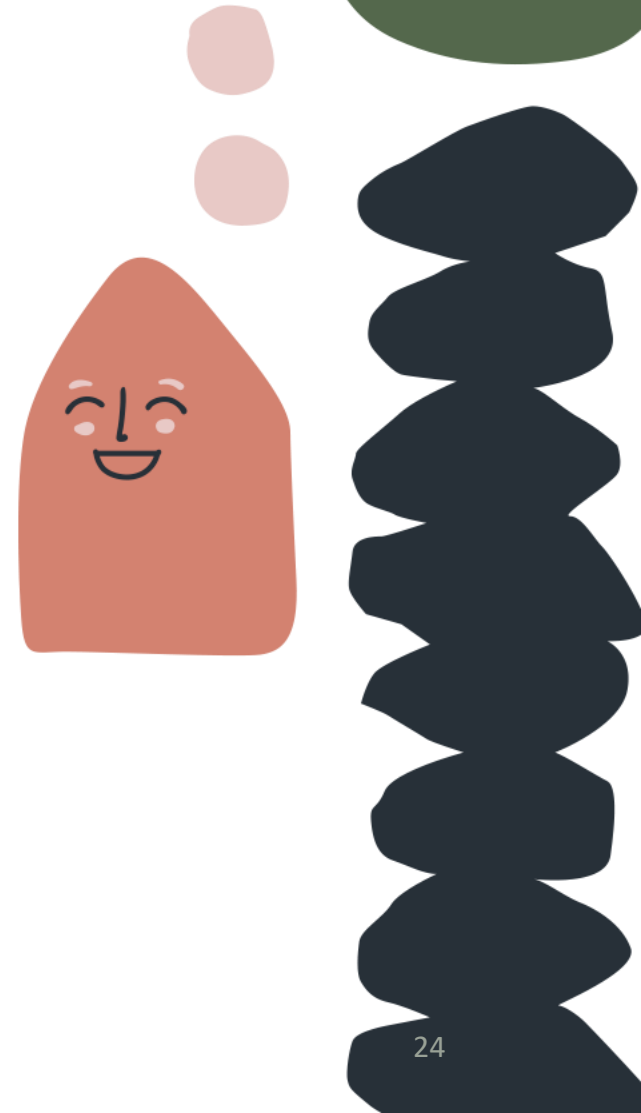


**MAISON MERRY
LIEU DE MÉMOIRE CITOYEN
2018**



QUELQUES AUTRES BONS COUPS

- ▶ Intégration de la bibliothèque avec le service de la culture au lieu des loisirs
- ▶ Mise en place de programmes de soutien financier novateurs pour le milieu
- ▶ Développement d'une panoplie d'outils de communication
- ▶ Susciter l'intérêt pour la culture par une offre d'activités culturelles diversifiée et complémentaire au milieu permettant un rayonnement des organismes du territoire
- ▶ Intervention municipale majeure dans le développement du secteur du patrimoine culturel
- ▶ Plusieurs interventions touchant la clientèle jeunesse





Interventions de la municipalité

Soutien au milieu

SOUTIEN AUX ORGANISMES CULTURELS PORTRAIT 2018

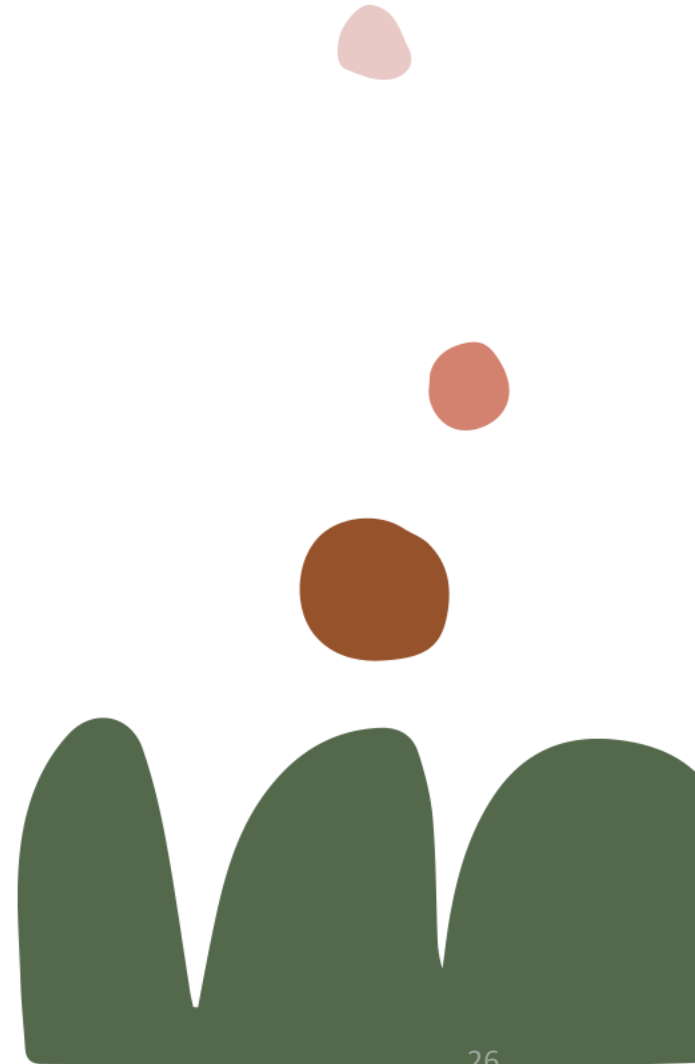
17 organismes ou événements culturels soutenus

Soutien total accordé de 334 000 \$, dont 75 % en argent et 25 % en gratuité de salles

Types de soutien accordé :

- ▶ Mandat municipal par entente
- ▶ Aide au fonctionnement
- ▶ Soutien financier à l'événement
- ▶ Subventions ponctuelles
- ▶ Programmes et politiques
- ▶ Gratuité de bureaux et de salles
- ▶ Soutien professionnel et technique

Depuis 2009, il n'y a pas eu d'augmentation de subvention au fonctionnement pour les organismes soutenus.



POLITIQUES TOUCHANT LA CULTURE ET LE PATRIMOINE

La culture est l'affaire de tous et se retrouve également dans divers plans et politiques de la Ville, notamment :

- ▶ Politique d'accueil des événements et Politique d'événements écoresponsables
- ▶ Politique familles et aînés
- ▶ Planification stratégique 2012-2030
- ▶ Plan d'urbanisme et ses outils réglementaires



PROGRAMMES DE SOUTIEN FINANCIER

4 programmes municipaux de soutien financier

BÉNÉFICAIRES : organismes, écoles et jeunes artistes de Magog

Accès à différents lieux de diffusion en arts de la scène

2006 à 2018 : 62 963 \$ versés

Organismes et écoles

Soutien au transport pour la jeunesse

2006 à 2018 :
21 883 \$ remis

Écoles et CPE

Soutien aux organismes culturels
(outils de communication, matériel informatique et logiciels)

2007 à 2018 : 85 394 \$

9 organismes culturels

Soutien à la pratique artistique pour la jeunesse

1999 à 2018 :
169 aides financières
44 550,82 \$

92 jeunes



Interventions de la municipalité

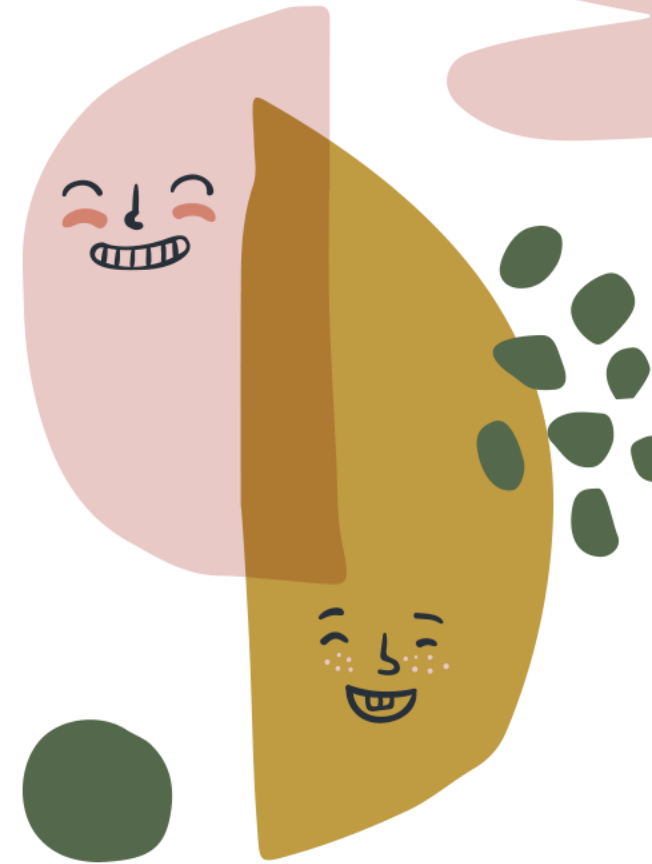
Programmation culturelle

ACTIVITÉS

En 2018, activités variées en culture, à la bibliothèque et en patrimoine offertes à tous :

- ▶ Activités de la bibliothèque (conférences, heure du conte, rencontres d'auteur, ateliers, etc.)
- ▶ Spectacles jeune public et familles
- ▶ Cinéma en plein air
- ▶ Circuits audioguidés et visites guidées pour la découverte du patrimoine
- ▶ Offre d'ateliers et de spectacles à la clientèle scolaire
- ▶ Ateliers culturels jeunesse (mandat municipal donné à l'organisme Groupe Clef de sol)

Complémentarité de la Ville avec l'offre d'activités déjà offertes sur le territoire.



FRÉQUENTATION

+ de 5 000 participations
à 386 représentations
d'activités à la
bibliothèque

+ de 5 000 téléchargements des
circuits patrimoniaux sur
application mobile

Activités spécifiques aux groupes scolaires :
+ de 5 500 visites scolaires de la bibliothèque
+ de 2 000 élèves aux spectacles et ateliers

En 2018, près de 20 000
participations à des activités
culturelles offertes par la Ville de
Magog

Entre 200 et 400 personnes
par représentation de cinéma
plein air

Près de 500 jeunes et
familles aux
spectacles et ateliers
culturels pour la
jeunesse

Les statistiques de fréquentation des
activités doivent également être analysées
selon différents facteurs, notamment :

- ▶ Le nombre de places limité pour les activités
- ▶ Le temps nécessaire à l'appropriation des activités par la population

OUTILS DE COMMUNICATION

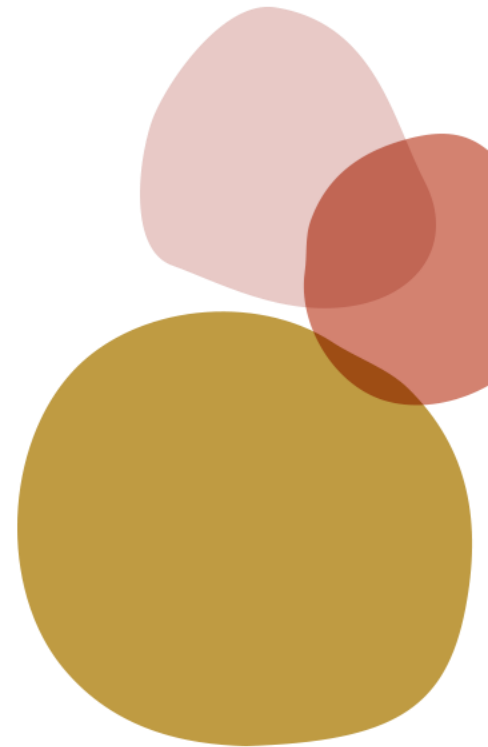
Au fil des années, de nombreux outils de communication pour la promotion des infrastructures et des activités culturelles offertes par la Ville et les organismes ont été élaborés.

Plan de communication réalisé en 2017-2018 : nouvelles actions mises en place et mise à jour des outils.

Nombreux outils réalisés annuellement :

- ▶ Documents imprimés (brochures, publications dans le journal, publicité, affiches mensuelles, signets)
- ▶ Outils numériques (calendrier internet, réservation en ligne, vidéo promotionnelle, agenda touristique, publicité sur écrans télé internes)
- ▶ Réseaux sociaux (pages Facebook Magog Culture et Ville de Magog)

Les outils de communication sont plus que nécessaires pour la vitalité et la visibilité de la culture.



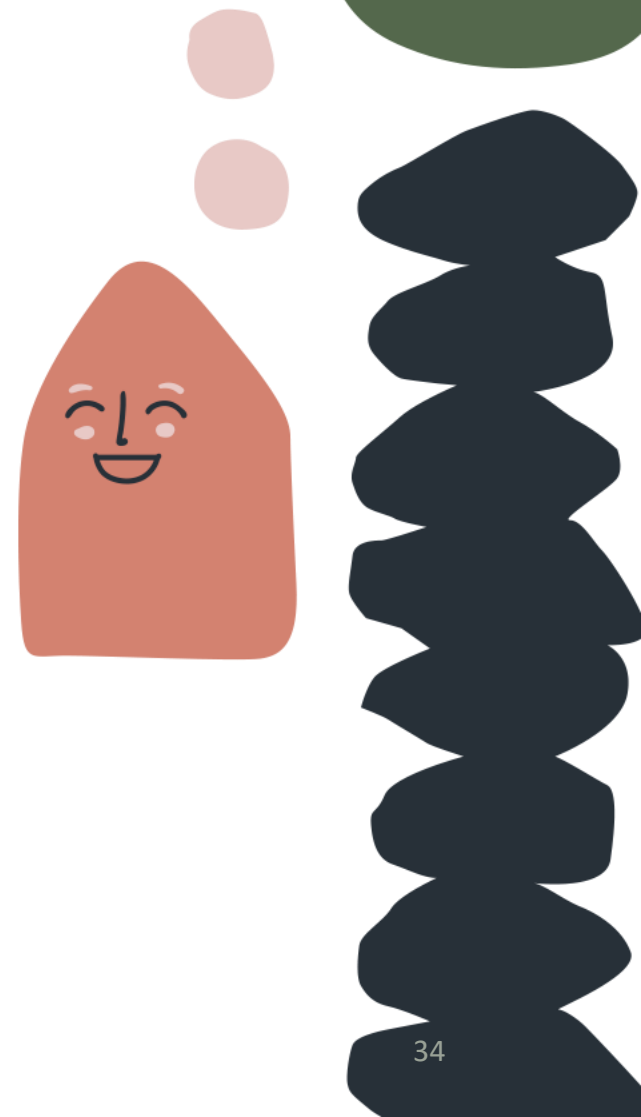
A decorative border surrounds the central text. It consists of various colorful geometric shapes: a brown shape at the top left, a pink shape at the top left, a red shape at the top, a green shape at the top, a pink shape at the top, a green shape at the top, a yellow shape at the top, a dark blue shape at the top right, and a grey shape with a smiling face at the top right. On the left side, there is a large green shape. On the right side, there is a yellow shape, a red shape, and a pink shape. At the bottom, there is a dark blue shape, a green shape, a red shape, a yellow shape, a green shape, and a pink shape.

Portrait des secteurs

PORTRAIT GÉNÉRAL : CULTURE, BIBLIOTHÈQUE ET PATRIMOINE

Magog est bien pourvue en infrastructures culturelles publiques et privées sur son territoire ainsi qu'en intervenants (organismes, écoles, privés, etc.) qui couvrent les 6 secteurs d'intervention et qui contribuent grandement à la vitalité de la vie culturelle.

La division Culture, Bibliothèque et Patrimoine de la Ville de Magog intervient dans chacun des secteurs, en collaboration parfois avec d'autres divisions, services municipaux ainsi qu'avec des organismes.



PORTRAIT GÉNÉRAL : CULTURE, BIBLIOTHÈQUE ET PATRIMOINE

INTERVENANTS PAR SECTEURS D'ACTIVITÉS

Secteur d'intervention	Nombre d'intervenants	Public (organismes, écoles ou regroupements)	Entreprises privées
Arts de la scène	41	22	19
Arts visuels et métiers d'art	30	14	16
Cinéma et arts médiatiques	5	1	4
Lectures, livres et littérature	4	1	3
Culture et éducation *	1	1	
Patrimoine culturel	3	3	
TOTAL	84	42	42

Selon les informations en notre possession au moment de la rédaction
(voir pages 82 à 91 de la version détaillée)

En plus des :

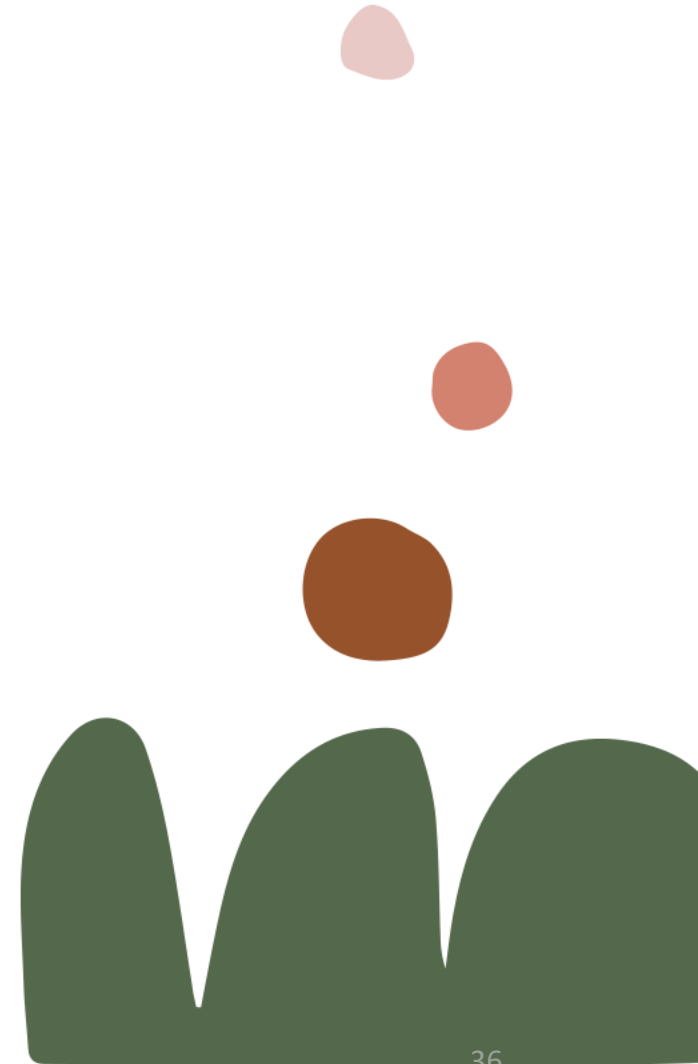
- ▶ Nombreux artistes et artisans œuvrant sur le territoire
- ▶ * Écoles primaires et secondaires publiques et privées qui offrent des cours ou activités culturelles à leurs élèves, ainsi que tous les établissements des commissions scolaires et les CPE
- ▶ Initiatives citoyennes (ex. : sensibilisation, mobilisation, mise en valeur, etc.)

PORTRAIT GÉNÉRAL : CULTURE, BIBLIOTHÈQUE ET PATRIMOINE

LIEUX DE DIFFUSION

22 lieux de diffusion

- ▶ 6 infrastructures
- ▶ 4 églises
- ▶ 3 restaurants
- ▶ 2 salles de spectacles
- ▶ 7 galeries d'art privées



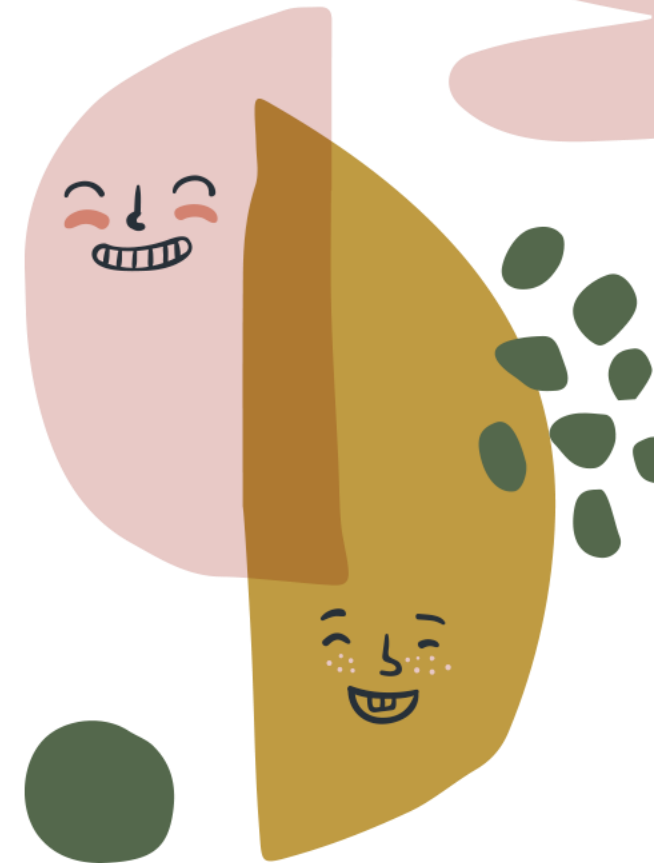
ARTS DE LA SCÈNE

THÉÂTRE, MUSIQUE, DANSE, ARTS DU CIRQUE, HUMOUR



La Ville de Magog participe à ce secteur notamment par :

- ▶ L'Espace culturel de Magog
- ▶ Une programmation de spectacles jeune public et familles dans l'Auditorium des Tisserands



ARTS DE LA SCÈNE

THÉÂTRE

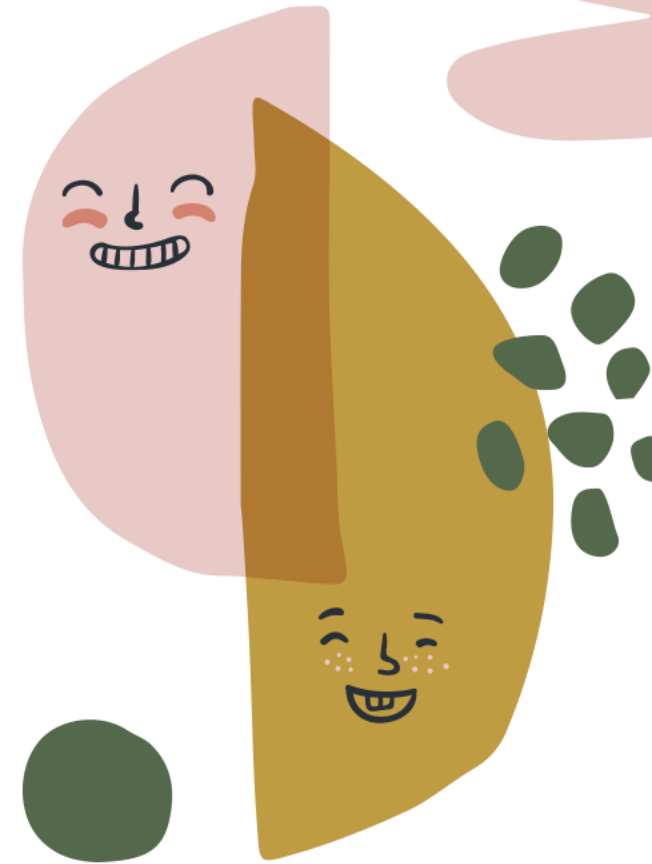
Le théâtre est la discipline en arts de la scène la moins représentée à Magog.

Troupes de théâtre :

- ▶ La Caravane de l'école secondaire de la Ruche (scolaire)
- ▶ Troupe de théâtre amateur Renaissance
- ▶ Aucune troupe de théâtre professionnelle

Représentations offertes dans diverses salles du territoire (Vieux Clocher, Théâtre Magog, Espace culturel de Magog, salles paroissiales, etc.). Aucune salle de Magog n'est spécifiquement conçue pour le théâtre.

- ▶ Écoles qui mettent en scène leurs élèves
- ▶ Ateliers/spectacles du Groupe Clef de sol
- ▶ Organismes et leur clientèle, par exemple Les Fantastiques
- ▶ Organismes disparus
- ▶ Troupe de théâtre Les Baladins
- ▶ Troupe de théâtre Orford



ARTS DE LA SCÈNE

MUSIQUE

- ▶ Concerts ou spectacles en tout genre dans différents lieux sur le territoire (restaurants, bars, salles de spectacles, événements)
- ▶ 4 harmonies, dont deux scolaires
- ▶ 9 chorales
- ▶ Cours de musique via le Groupe Clef de sol, les écoles et des organisations privées individus

2 organismes jouent un rôle prépondérant sur le territoire :

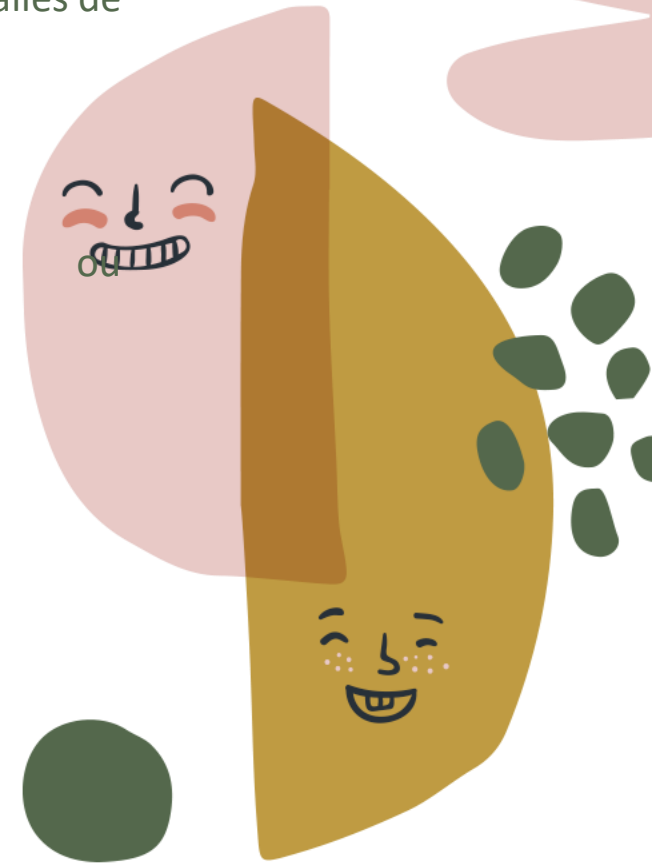
- ▶ **Groupe Clef de sol** (école de musique)
- ▶ **Vieux Clocher de Magog** (salle de spectacle)

La Ville reconnaît également un autre organisme important en musique, avec lequel elle a développé un partenariat pour une offre dans ce domaine :

- ▶ **Orford Musique** (académie de musique classique de renommée internationale)

Organisme disparu :

- ▶ Les Découvertes de la Chanson de Magog



ARTS DE LA SCÈNE

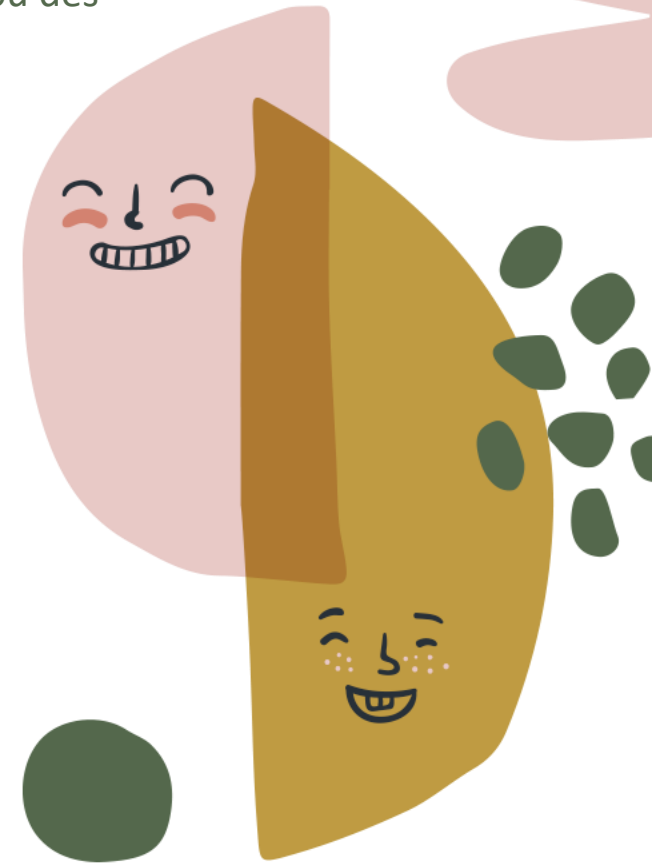
DANSE

- ▶ Cours de danse variés offerts par des organisations privées, des organismes communautaires ou des individus, ou par l'entremise de la concentration danse de l'école La Ruche
- ▶ Spectacles présentés en salle ou dans le cadre d'événements
- ▶ Troupes de danses amateurs à travers les écoles de danses
- ▶ Aucune troupe de danse professionnelle

CIRQUE

Principal acteur : organisme **Cirque des étoiles Memphrémagog** offrant :

- ▶ Cours et ateliers parascolaires de cirque
- ▶ Accro-Parc, accessible à la population durant la période estivale
- ▶ Événement sous chapiteau comme spectacle de fin d'année
- ▶ En 2019, première édition de l'événement familial *Le carnaval du cirque*



ARTS DE LA SCÈNE

HUMOUR

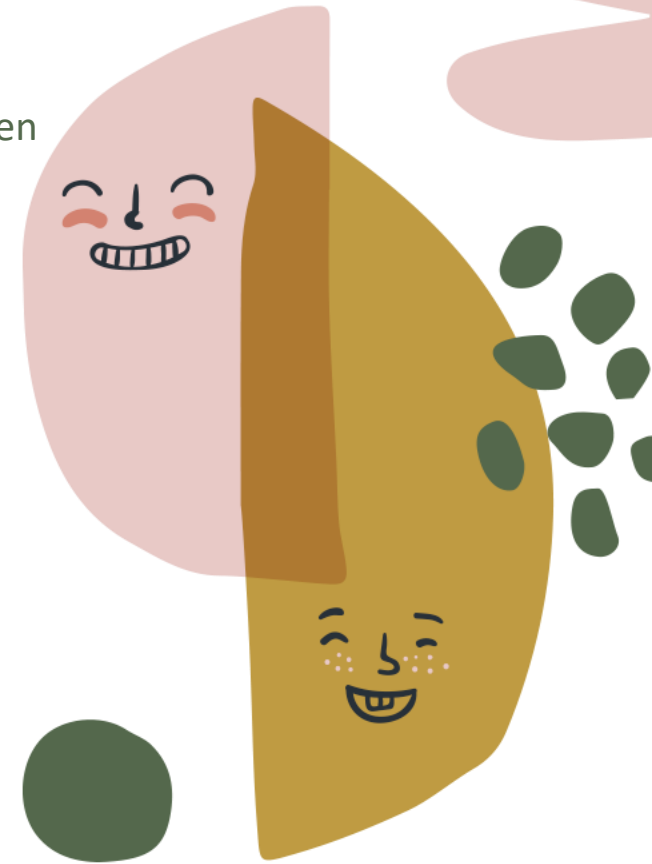
Le **Vieux Clocher de Magog** présente près de 150 spectacles par année.

Salle reconnue comme lieu de rodage officiel de l'industrie québécoise du spectacle, en chanson comme en humour.

MULTIDISCIPLINAIRE

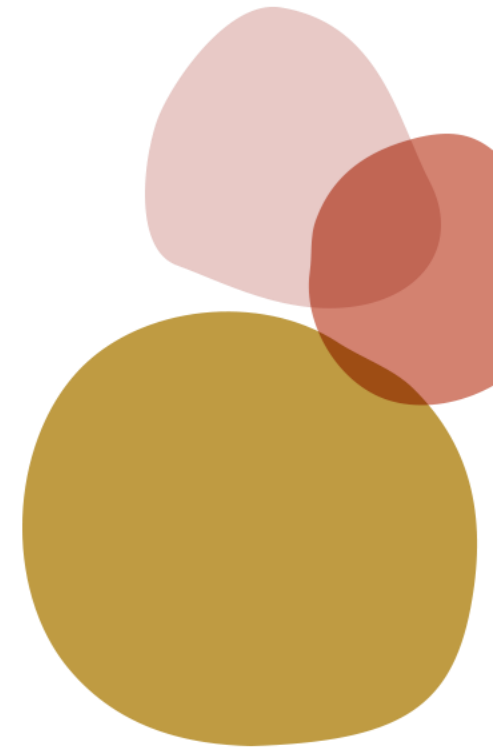
Organisme :

- ▶ **Art et Poésie** : soirée sous l'art de la poésie (oralité, chanson, danse poétique, etc.)



ARTS VISUELS, MÉTIERS D'ART ET ART PUBLIC

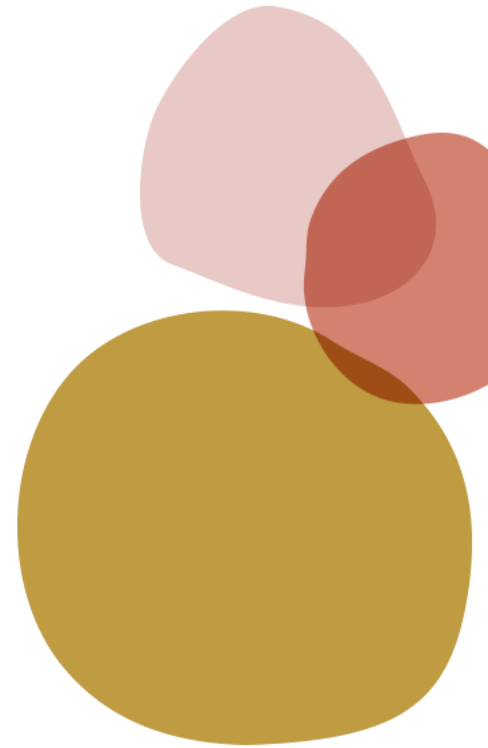
PEINTURE, DESSIN, PHOTOGRAPHIE, SCULPTURE, VITRAIL, CÉRAMIQUE, BOIS, BIJOUX, ETC.



ARTS VISUELS

LIEUX DE DIFFUSION

- ▶ La Ville de Magog par :
 - ▶ le Centre d'arts visuels de Magog :
 - ▶ Espace « galerie » partagé par quatre organismes. Accès aux artistes professionnels et amateurs via leur organisme
 - ▶ Espace « musée » occupé en permanence par le Musée international d'art naïf de Magog
 - ▶ Mandat avec subvention accordé au Musée international d'art naïf de Magog pour la surveillance du bâtiment et l'accueil des visiteurs
 - ▶ Salle aménagée spécifiquement pour la pratique des arts visuels, au centre communautaire
 - ▶ Offre d'ateliers culturels jeunesse donné par le Groupe Clef de sol (mandat par la Ville)
- ▶ Le centre d'interprétation du marais (exposition permanente à caractère environnemental et exposition temporaire du sculpteur Louis St-Cyr)
- ▶ Différentes galeries d'art et boutiques privées



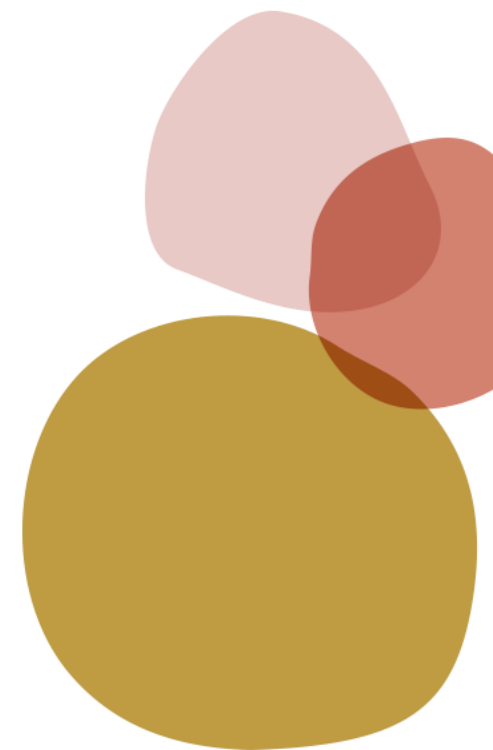
ARTS VISUELS

ORGANISMES

- ▶ **Musée international d'art naïf de Magog (MIANM)** – Agréé par le MCC : expositions, ateliers, visites guidées et scolaires, etc.
- ▶ **Art'M** : regroupement d'artistes professionnels et amateurs ; expositions, ateliers, etc.
- ▶ **Circuit des arts Memphrémagog** : événement annuel; visite d'ateliers d'artistes e artisans; exposition collective
- ▶ **Club Photo de Magog** : regroupement de photographes professionnels et amateurs; ateliers, échanges, expositions, etc.
- ▶ **Comité d'exposition sur les arts et la culture caribéenne (CEACC)** : événement annuel Festiv'arts Caribéen ; exposition collective, etc.

ORGANISMES ET ÉVÉNEMENTS DISPARUS

- | | |
|-----------------------------|--------------|
| ▶ Créatio Centre d'artistes | ▶ Visa-Art |
| ▶ Trésors de la grange | ▶ Estiv'Arts |



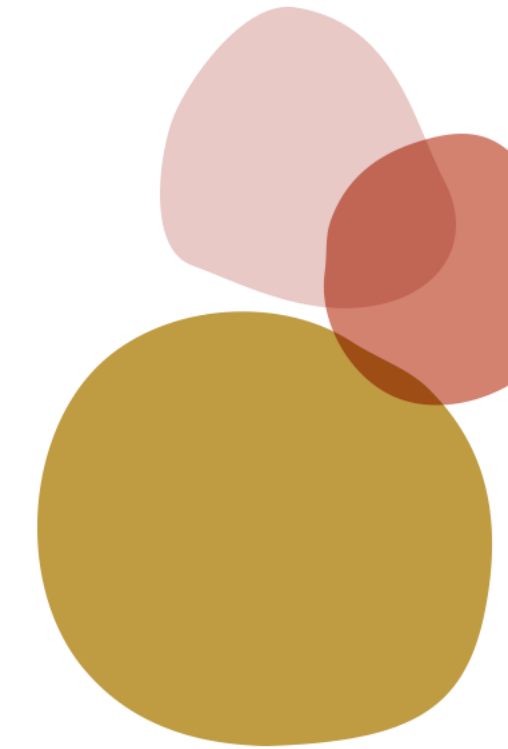
MÉTIERS D'ART

INTERVENANTS AU NIVEAU DE LA CRÉATION ET DE LA MISE EN VALEUR

- ▶ Organismes et événements
- ▶ Artisans professionnels et amateurs
- ▶ Commerçants et entreprises privées

PRINCIPAUX ACTEURS :

- ▶ **Circuit des arts Memphrémagog**
- ▶ Organismes ou regroupements proposant des activités de loisir culturel à leurs membres, notamment :
 - L'Association des retraités de Magog**
 - Le Cercle des fermières Magog**
 - Courtepointe de Magog**
 - Les Filles d'Ariane** (boutique d'artisans)
 - Les Verriers de Magog**
 - Les Fantastiques de Magog**
- ▶ D'autres regroupements tels que le Club de tissage et d'artisanat
- ▶ Des événements tels que :
 - Le Salon de l'artisanat (actuellement géré par le Cercle des Fermières)
 - Le Printemps en art (géré par l'Association des retraités de Magog)
 - Le Circuit des arts Memphrémagog (de l'organisme du même nom)



Une liste complète des artisans professionnels habitant Magog n'est pas disponible.

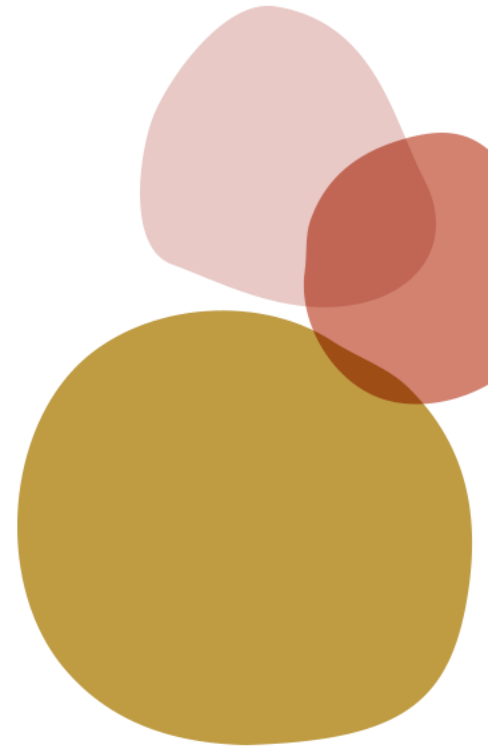
ART PUBLIC

Dans le cadre de la Politique d'intégration des arts à l'architecture et à l'environnement des bâtiments et des sites gouvernementaux et publics du Québec :

- ▶ 13 œuvres installées à Magog dans 8 lieux différents

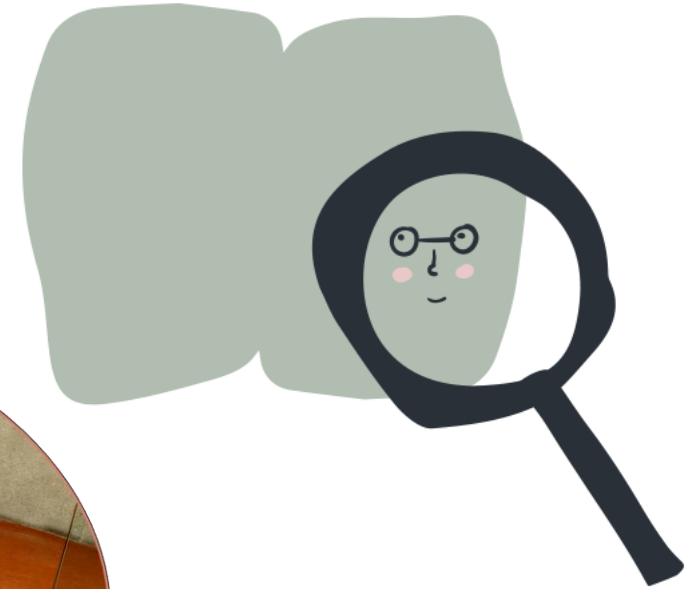
D'autres œuvres d'art public sous forme de murales ou de sculptures sont également présentes sur le territoire.

La Ville de Magog ne possède pas de politique d'acquisition d'œuvres d'art. Toutefois, sur demande, au cours des dernières années, le conseil municipal a pris la décision d'acquérir par prêt ou par don, de sculptures installées dans des lieux accessibles au public.



LECTURE, LIVRES ET LITTÉRATURE

BIBLIOTHÈQUE, MAISONS D'ÉDITION ET LIBRAIRIE



LECTURE, LIVRES ET LITTÉRATURE

BIBLIOTHÈQUE MEMPHRÉMAGOG : (voir pages 124 à 131 de la version détaillée)

Infrastructure culturelle

Acteur de première ligne dans la diffusion de la culture

Importance accordée par les citoyens à la bibliothèque

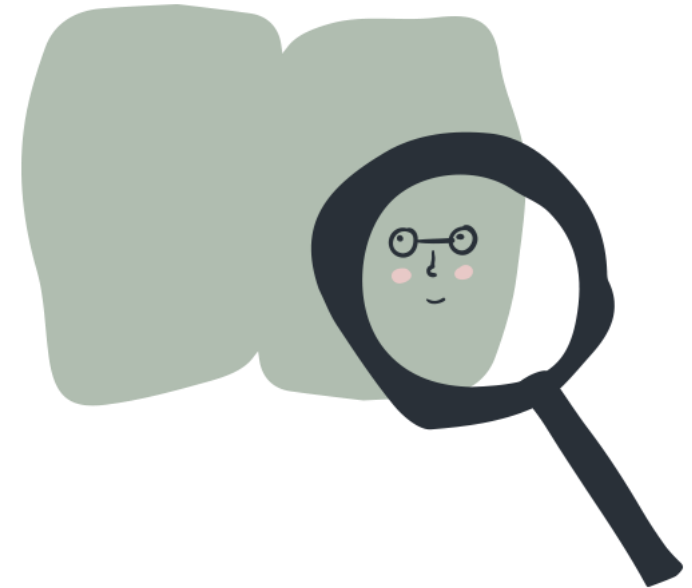
AUTRES INTERVENANTS

▶ Maisons d'édition et librairie :

- ▶ Les Éditions de Mine
- ▶ Les Éditions Chauve-souris
- ▶ La succursale de Magog du Groupe Biblairie GGC

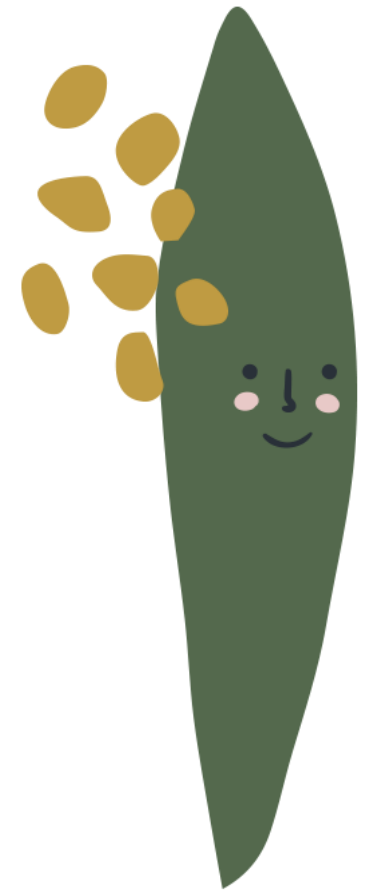
▶ Organisme :

- ▶ **Les Amis de la Bibliothèque Memphrémagog :** soutien à la bibliothèque Memphrémagog dans ses activités; récupération et vente de livres d'occasion, etc.



CINÉMA ET ARTS MÉDIATIQUES

ARTS CINÉMATOGRAPHIQUES ET NUMÉRIQUES



CINÉMA ET ARTS MÉDIATIQUES

ARTS CINÉMATOGRAPHIQUES ET NUMÉRIQUES

DIFFUSION

- ▶ Ville de Magog (cinémas en plein air et à la Bibliothèque Memphrémagog)
- ▶ Ciné-Parc Orford
- ▶ Cinéma Magog

CRÉATION

- ▶ Groupe Iceworks
- ▶ Leflex Studio
- ▶ École secondaire de la Ruche par son programme en production vidéo

ORGANISME ET ÉVÉNEMENT DISPARU

- ▶ CinéVue



CULTURE ET ÉDUCATION

ÉCOLES, CPE, UNIVERSITÉ DU TROISIÈME ÂGE



Source des photos : Ville de Magog

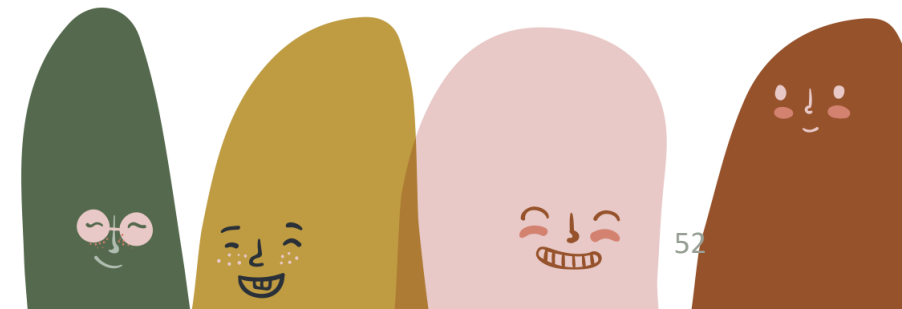


CULTURE ET ÉDUCATION

ÉCOLES, CPE, UNIVERSITÉ DU TROISIÈME ÂGE

SUR LE TERRITOIRE DE MAGOG

- ▶ 2 commissions scolaires (des Sommets et Eastern Township) à Magog :
 - ▶ 6 écoles primaires
 - ▶ 1 école secondaire
 - ▶ 1 centre d'éducation aux adultes
 - ▶ 1 centre de formation professionnelle
- ▶ 2 écoles privées dont l'une préscolaire et l'autre primaire/secondaire
- ▶ Plusieurs centres de la petite enfance (CPE)
- ▶ 1 organisme :
 - ▶ **Association générale des étudiantes et étudiants aînés de Memphrémagog (AGÉÉAM)** créée pour devenir l'Antenne Memphrémagog de l'Université du troisième âge (cours, conférences, etc. ; environ 450 étudiants par session)



CULTURE ET ÉDUCATION

ÉCOLES, CPE, UNIVERSITÉ DU TROISIÈME ÂGE

SERVICES OFFERTS PAR LA VILLE DE MAGOG

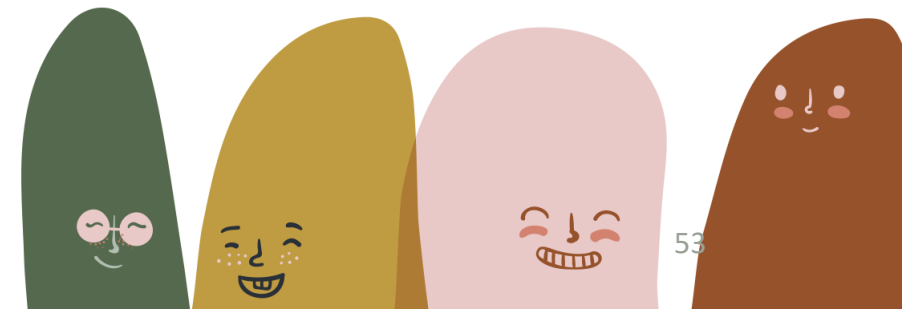
- ▶ 2 programmes culturels de soutien financier
- ▶ Programmation culturelle destinée spécifiquement à la clientèle scolaire et préscolaire
- ▶ Accès gratuit à des salles municipales

PROGRAMMES OFFERTS PAR LE GOUVERNEMENT DU QUÉBEC

- ▶ La culture à l'école
- ▶ Sorties scolaires en milieu culturel

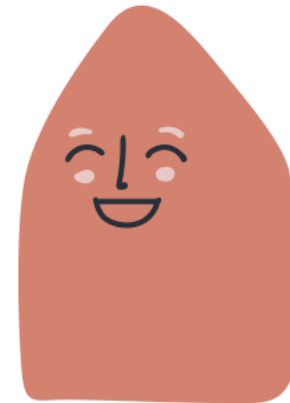
À Magog, les 3 institutions ou organismes suivants sont inscrits au Répertoire Culture-Éducation du MCC :

- ▶ Bibliothèque Memphrémagog
- ▶ Musée international d'art naïf de Magog
- ▶ Vieux Clocher de Magog



PORTRAIT DES SECTEURS

PATRIMOINE CULTUREL



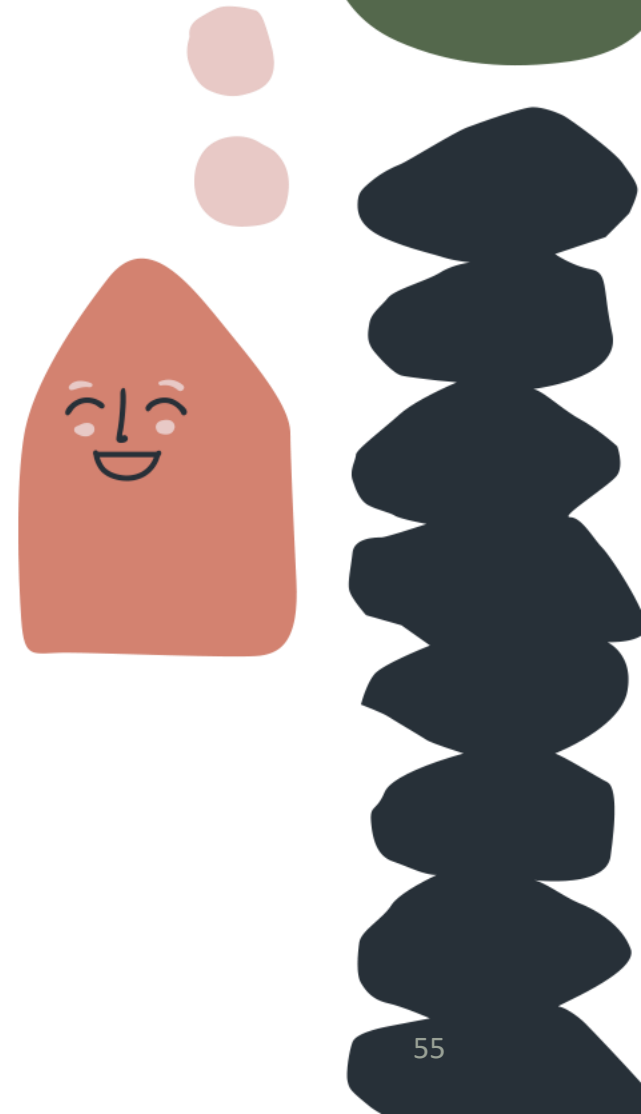
À Magog, il existe une richesse dans tous les domaines du patrimoine culturel.

Le patrimoine est encadré par la *Loi sur le patrimoine culturel* du gouvernement du Québec, entrée en vigueur en 2012.

PATRIMOINE CULTUREL

6 TYPES DE PATRIMOINE

- ▶ Immobilier (bâti)
- ▶ Archéologique
- ▶ Mobilier (objets, documents, archives, etc.)
- ▶ Paysages culturels patrimoniaux
- ▶ Immatériel (contes et légendes, traditions, savoir-faire, etc.)
- ▶ Personnages, événements et lieux historiques

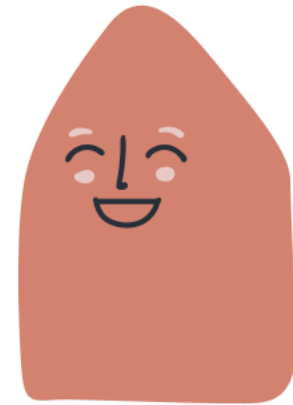


PATRIMOINE CULTUREL

PRINCIPAUX SERVICES MUNICIPAUX

- ▶ **Division Culture, Bibliothèque et Patrimoine** : responsable de la connaissance, la sensibilisation et la mise en valeur
- ▶ **Division urbanisme** : responsable de l'autorisation de travaux et des outils de planification et de réglementation

Pour la gestion documentaire et des archives : la **Direction greffe et affaires juridiques**.

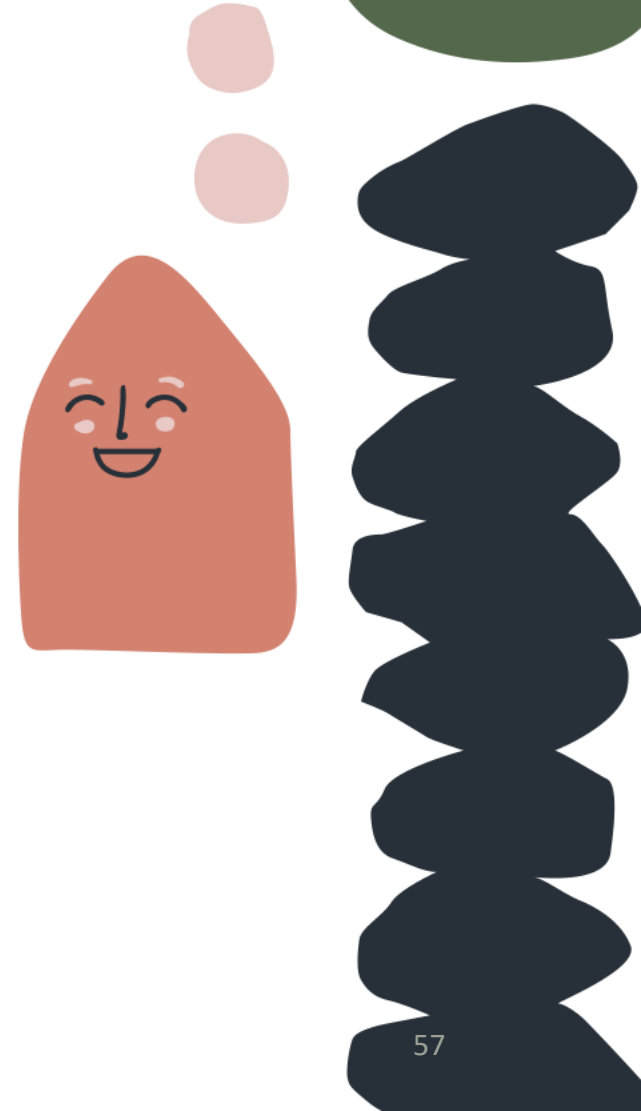


PATRIMOINE CULTUREL

PRINCIPAUX AXES D'INTERVENTION

Les efforts de la Ville en patrimoine se sont concentrés majoritairement, mais non exclusivement, autour de 5 principaux axes d'interventions par la Ville de Magog :

- ▶ Un **INVENTAIRE** de tous les bâtiments construits avant 1945 (et avant 1960 pour certains) qui a constitué la base de toutes les actions posées par la suite
- ▶ Le **CENTRE-VILLE**, un secteur ciblé pour une mise en valeur de multiples façons
- ▶ Le **QUARTIER OUVRIER** et sa rareté au Québec (quartier des Tisserands)
- ▶ La **MAISON MERRY ET SON SITE** reconvertie en Lieu de mémoire citoyen et l'implantation d'une corporation pour la gestion courante
- ▶ **L'ARCHÉOLOGIE**, en raison de divers travaux et interventions réalisés



PATRIMOINE CULTUREL

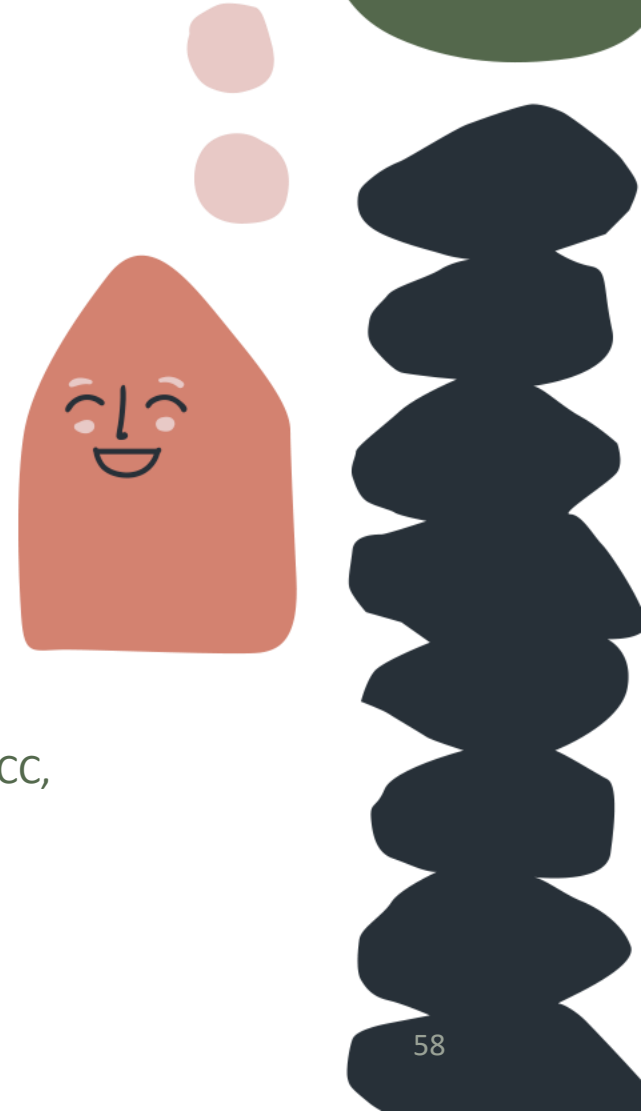
PATRIMOINE IMMOBILIER (BÂTI)

Le type de patrimoine le plus documenté à Magog

5 études patrimoniales réalisées par la Ville de Magog (inventaire, évaluation, caractérisation), dont :

- ▶ 1 100 bâtiments inventoriés
- ▶ 152 considérés d'intérêt particulier, dont :
 - ▶ 6 cités par la Ville de Magog
 - ▶ 3 ayant fait l'objet d'une démolition complète
 - ▶ 2 résidences privées détruites par un incendie
 - ▶ Le complexe industriel textile désigné lieu historique par le gouvernement canadien

Inventaire des lieux de cultes du Québec réalisé par le Conseil du patrimoine religieux du Québec et le MCC, sur onze bâtiments à Magog, dont deux classés exceptionnels.

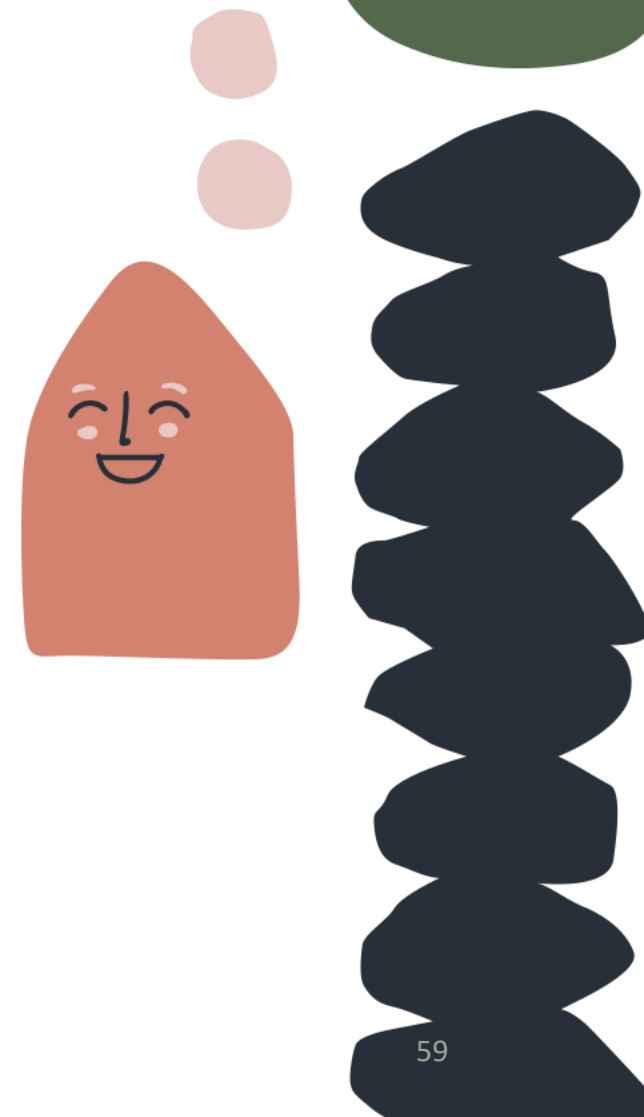


PATRIMOINE CULTUREL

PATRIMOINE IMMOBILIER (BÂTI)

OUTILS RÉGLEMENTAIRE, LÉGISLATIF ET ADMINISTRATIF POUR ENCADRER L'ACTION EN PATRIMOINE

- ▶ Règlements de citation, de zonage et de PIIA
- ▶ Ensembles d'intérêt historique et patrimonial identifiés au plan d'urbanisme :
 - ▶ Centre-ville
 - ▶ Quartier des Tisserands (prévu lors de la révision du plan d'urbanisme)
- ▶ Règlement de démolition (ne protège pas spécifiquement les bâtiments patrimoniaux)



PATRIMOINE CULTUREL

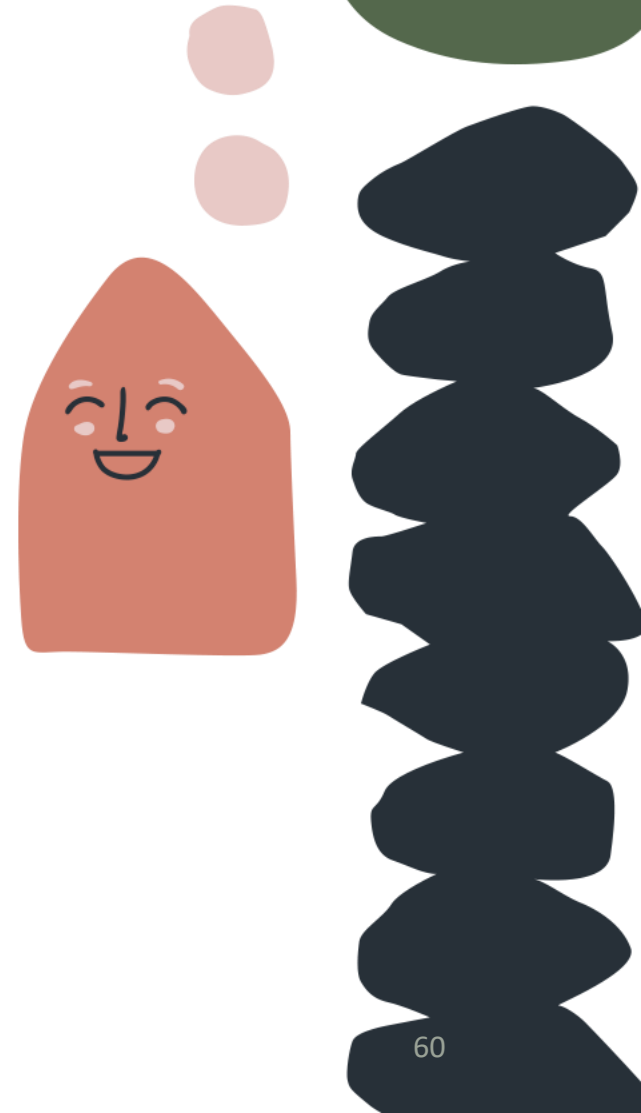
PATRIMOINE IMMOBILIER (BÂTI)

RESTAURATION ET RECONVERSION DE BÂTIMENTS D'INTÉRÊT PARTICULIER PAR LA VILLE

- ▶ Église Sainte-Marguerite-Marie, reconvertie en bibliothèque et en Espace culturel
- ▶ Maison Merry, reconvertie en lieu de mémoire citoyen

De 2015 à 2018, un programme de subvention pour la rénovation et la restauration de façades de bâtiments commerciaux du centre-ville de Magog est disponible :

- ▶ Les propriétaires de 4 bâtiments d'intérêt particulier ont bénéficié d'une subvention



PATRIMOINE CULTUREL

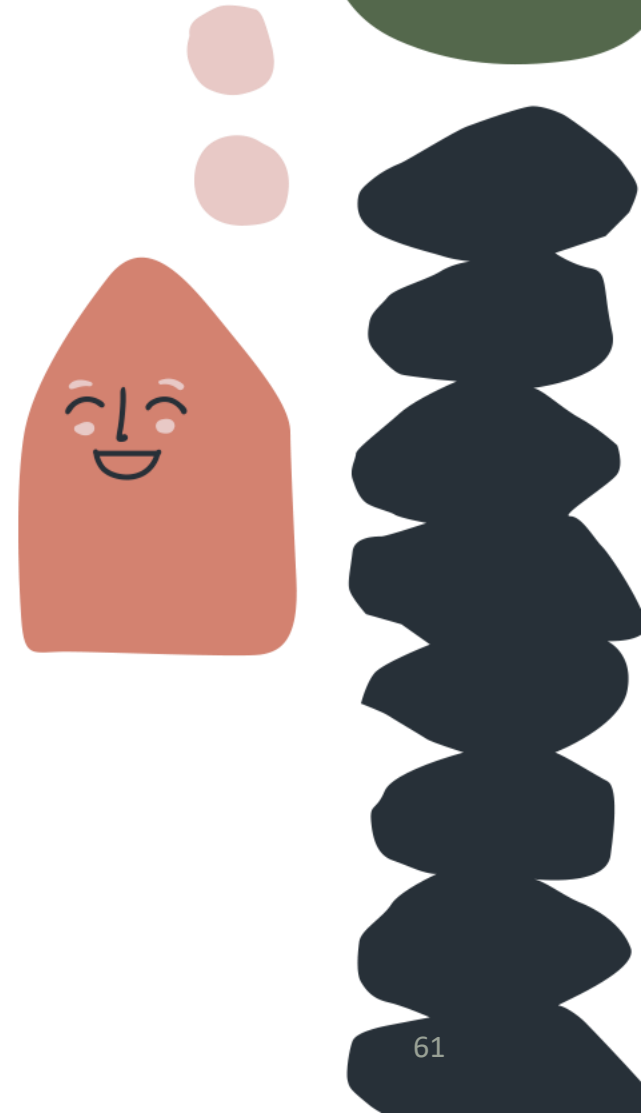
PATRIMOINE IMMOBILIER (BÂTI)

OUTILS DE SENSIBILISATION

- ▶ Nombreux outils de sensibilisation et de connaissance
- ▶ Plusieurs activités interactives

Réalisés par :

- ▶ La Ville de Magog, parfois en collaboration avec des partenaires
- ▶ Des organismes en patrimoine culturel (ex. : la Corporation de la maison Merry ou la Société d'histoire de Magog)
- ▶ La MRC Memphrémagog
- ▶ Des initiatives citoyennes (ex.: rédaction de livres sur l'histoire de Magog, pages Facebook, etc.)



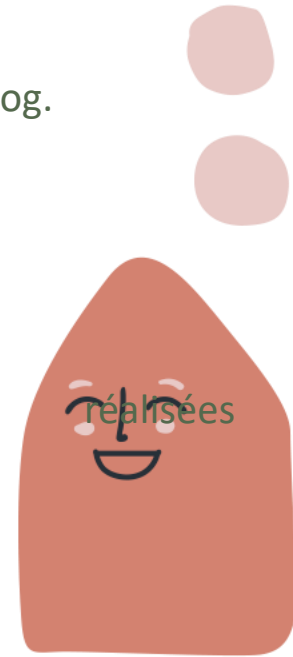
PATRIMOINE CULTUREL

PATRIMOINE ARCHÉOLOGIQUE

Depuis quelques années, le patrimoine archéologique occupe une place de plus en plus importante à Magog.

- ▶ 5 sites archéologiques officiellement constitués (possédant un code Borden)
- ▶ Présence d'occupations autochtones datant de plusieurs millénaires
- ▶ Plusieurs zones d'informations archéologiques (interventions archéologiques dans le cadre de travaux effectués par Hydro-Québec ou le MTQ)
- ▶ Certaines découvertes fortuites déclarées par des citoyens
- ▶ Nombreuses découvertes effectuées dans le lac Memphrémagog

Selon la Loi sur le patrimoine culturel, quiconque découvre un bien ou un site archéologique doit en aviser le ministre sans délai.

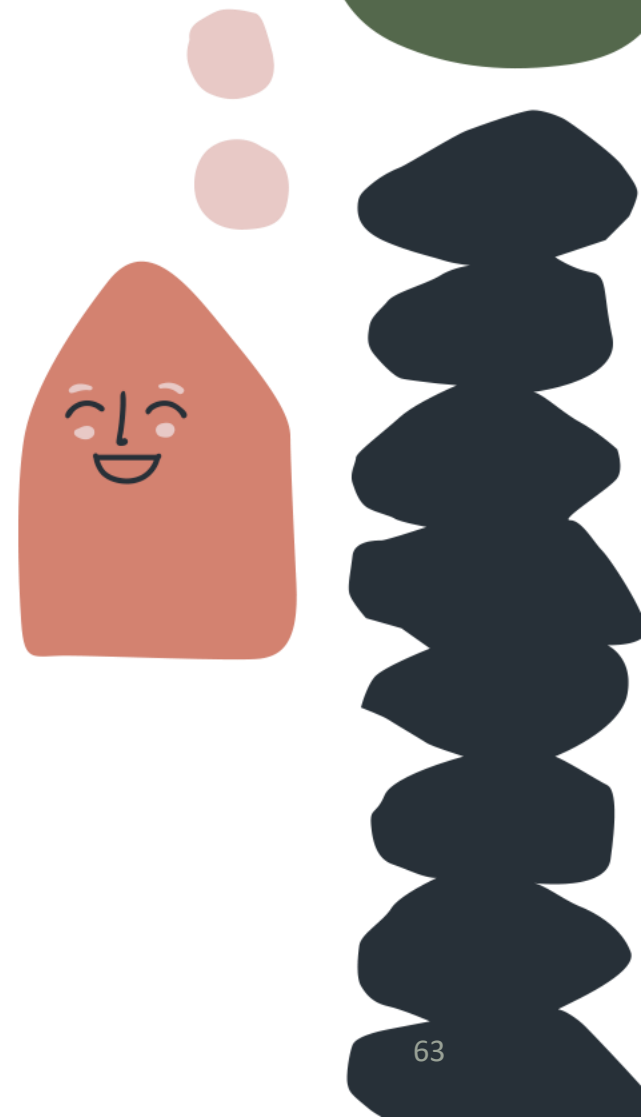


PATRIMOINE CULTUREL

PATRIMOINE ARCHÉOLOGIQUE

Intégration du volet archéologique lors de plusieurs travaux d'aménagement réalisés par la Ville (interventions archéologiques et/ou mise en valeur) :

- ▶ Maison Merry (2013 - 2017)
 - ▶ Collection Jacques-Boisvert (2015 - 2016)
- ▶ Digue du barrage Memphrémagog (ancienne pisciculture) (2014 - 2016)
- ▶ Centre-ville (2016 - 2019)
- ▶ Caserne (2016)



PATRIMOINE CULTUREL

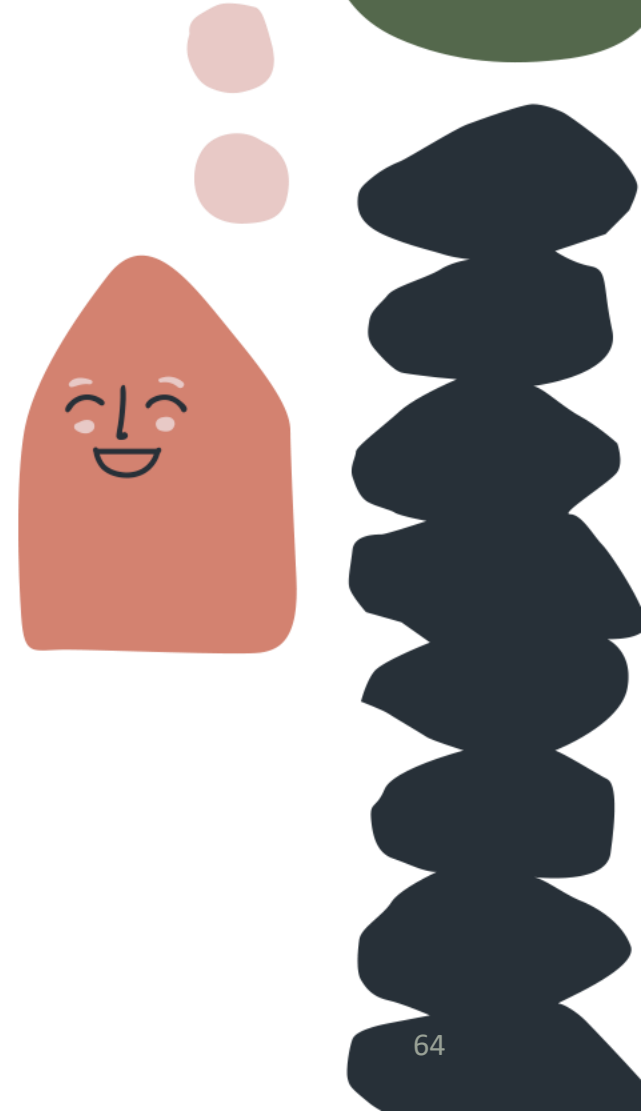
PATRIMOINE ARCHÉOLOGIQUE

AUTRES ACTIONS RÉALISÉES PAR LA VILLE

- ▶ Réalisation et diffusion d'un *État de situation et des connaissances sur l'archéologie à Magog* (2019)
- ▶ Conservation par la Ville des artefacts découverts lors d'interventions
- ▶ Volet archéologique présent dans les règlements de citation des sites patrimoniaux de Saint-Luke et Saint-Patrice
- ▶ Site archéologique de la Maison Merry connu et respecté lors de travaux
Intégration précise de ce site archéologique dans le règlement de citation à prévoir
- ▶ Soutien au colloque annuel de l'Association des archéologues du Québec en 2018

AUTRES INTERVENANTS

- ▶ D'autres interventions ou études réalisées par le passé par d'autres instances ou personnes
- ▶ La Corporation de la maison Merry offre des ateliers d'initiation à l'archéologie



PATRIMOINE CULTUREL

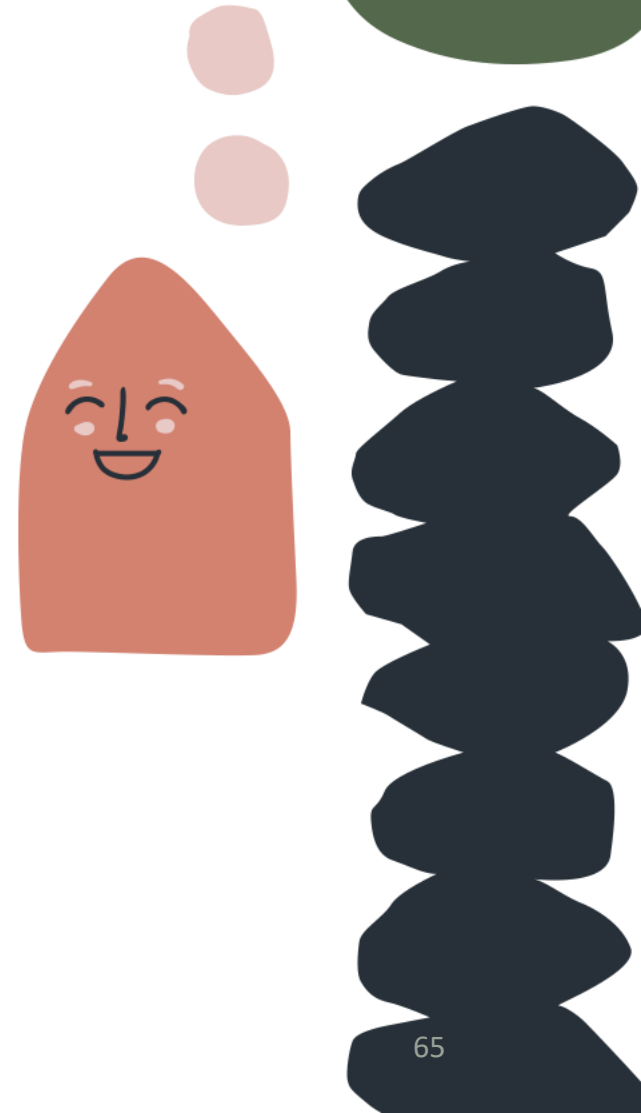
PATRIMOINE MOBILIER (OBJETS, DOCUMENTS, ARCHIVES, ETC.)

Certains éléments accessibles dans des lieux publics tels :

- ▶ Monuments commémoratifs
- ▶ Œuvres d'art public
- ▶ Quelques objets, biens meubles et artefacts archéologiques, dont ceux exposés à la Maison Merry

Certains organismes culturels interviennent dans ce domaine et d'autres organismes possèdent des collections, archives ou autres.

Aucun élément du patrimoine mobilier ne fait l'objet d'une protection légale.



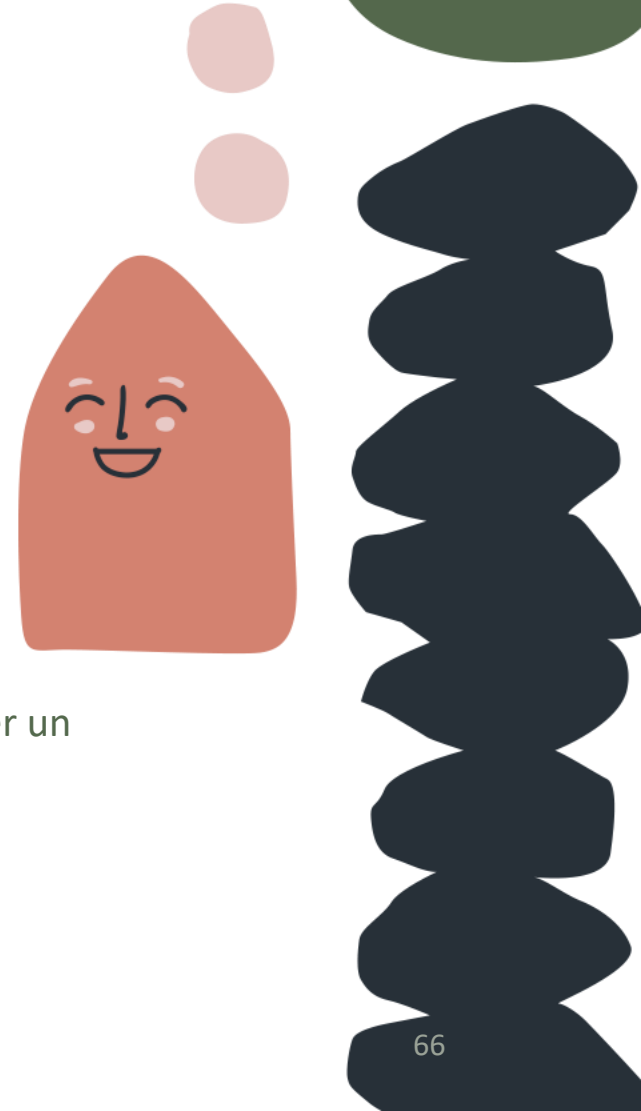
PATRIMOINE CULTUREL

PAYSAGES CULTURELS PATRIMONIAUX

Plusieurs secteurs de Magog constituent un milieu riche en paysages culturels identitaires.

- ▶ Quelques études réalisées, en grande partie par la MRC Memphrémagog (caractérisation des paysages, étude sur leur évolution, etc.)
- ▶ Paysages indiqués au schéma d'aménagement de la MRC Memphrémagog et au plan d'urbanisme de la Ville de Magog

Aucune désignation ministérielle à ce jour pour un paysage de Magog (seul le gouvernement peut désigner un paysage culturel patrimonial).



PATRIMOINE CULTUREL

PAYSAGES CULTURELS PATRIMONIAUX

Paysage naturel d'intérêt supérieur	Berges du lac Memphrémagog sur le chemin de Georgeville
Route pittoresque et panoramique	Chemin des Pères
	Chemin de Georgeville
	Route 108/Principale Est
Secteur d'intérêt esthétique et visuel	Route 112/rue Principale Ouest
	Chemin de la Rivière-aux-Cerises
	Chemin Couture
	Chemin Roy
Vue panoramique	Chemin des Pères
	Chemin du 18 ^e rang/rue des Pins

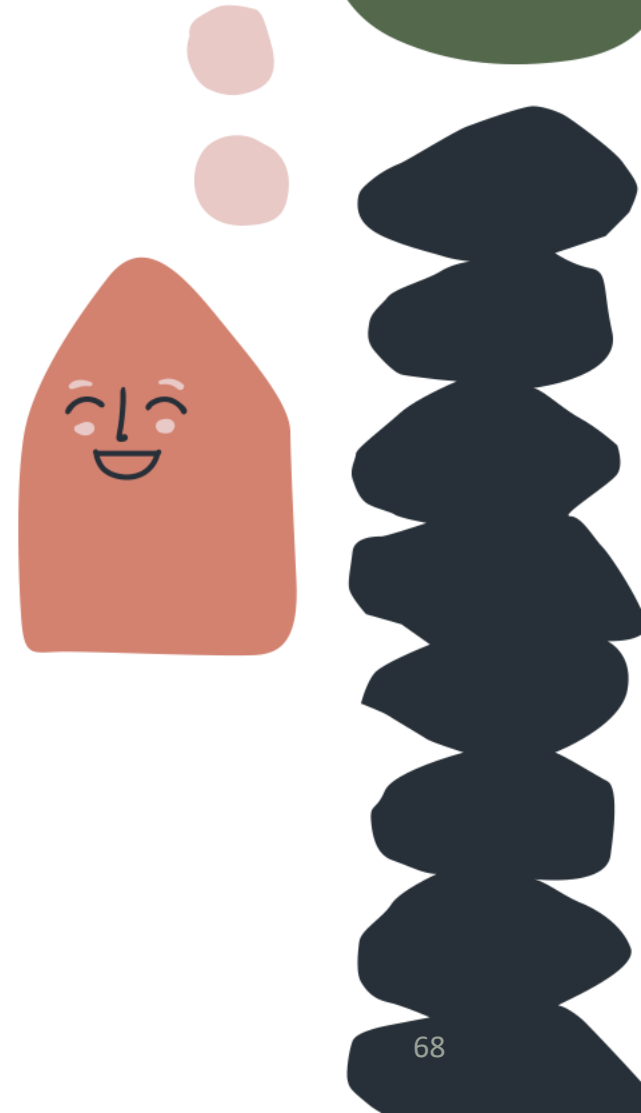
Chacune des catégories possède ses propres objectifs de protection sous différentes formes (règlement de zonage, PIIA, normes, PPU, plan de développement de la zone agricole de la MRC Memphrémagog, etc.).

PATRIMOINE CULTUREL

PAYSAGES CULTURELS PATRIMONIAUX

INITIATIVES DE MISE EN VALEUR :

- ▶ Partenariat de la Ville de Magog et de la MRC Memphrémagog avec la route touristique du Chemin des Cantons
- ▶ Divers lieux pour apprécier les points de vue (belvédères, parc de la Baie-de-Magog, tour d'observation du quai MacPherson, piste cyclable, etc.)
- ▶ Accès au marais de la Rivière aux Cerises, attrait naturel et touristique majeur
- ▶ Typiquement Memphrémagog par la MRC Memphrémagog (concours photo, expositions, site Internet dédié, application mobile, symposiums, etc.)



PATRIMOINE CULTUREL

PATRIMOINE IMMATÉRIEL (CONTES ET LÉGENDES, TRADITIONS, SAVOIR-FAIRE, ETC.)

Type de patrimoine apparu officiellement dans la Loi sur le patrimoine culturel en 2012.

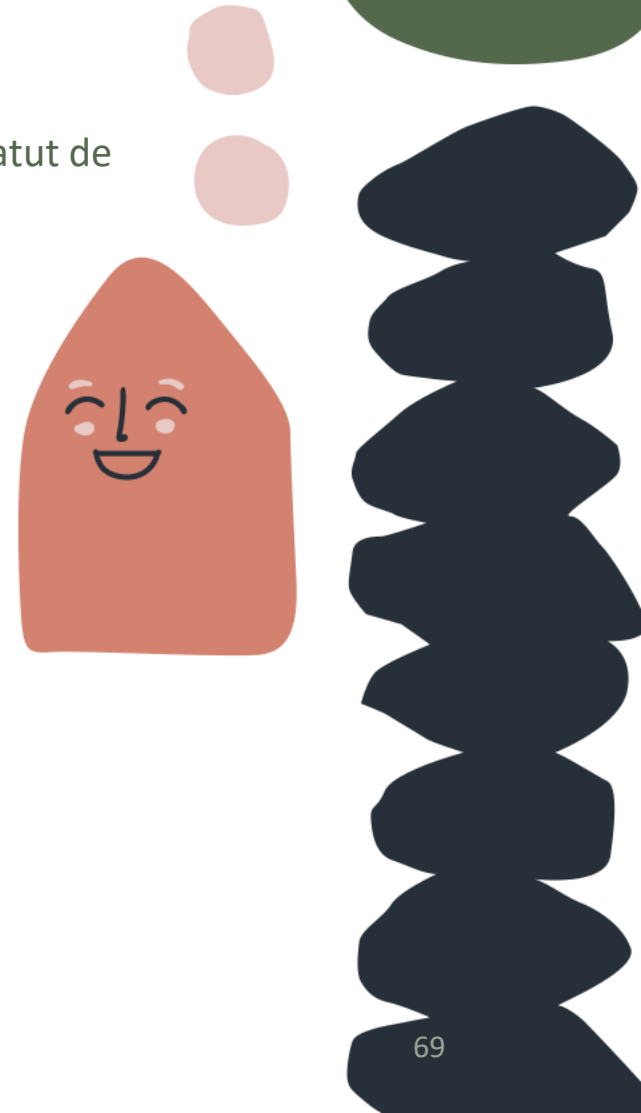
Peu connu ni documenté. À ce jour, aucun élément du patrimoine immatériel magogois ne possède de statut de protection légale.

Un inventaire, en collaboration avec les organismes et la population, est à faire.

CERTAINS ÉLÉMENTS CONNUS À MAGOG

Liste non exhaustive, qui provient notamment de la Chaire de recherche du Canada en patrimoine ethnologique de l'Université Laval

- ▶ Contes et légendes : Memphré, le monstre du lac Memphrémagog;
- ▶ Savoir-faire et traditions :
 - ▶ Collection d'œuvres québécoises du Musée international d'art naïf de Magog
 - ▶ Les arts textiles traditionnels
 - ▶ Madame Cécile d'Arcy, seule Magogoise reconnue par la Chaire de recherche
- ▶ Traditions et les pratiques religieuses collectives dont trois traditions à Magog (selon la Chaire)



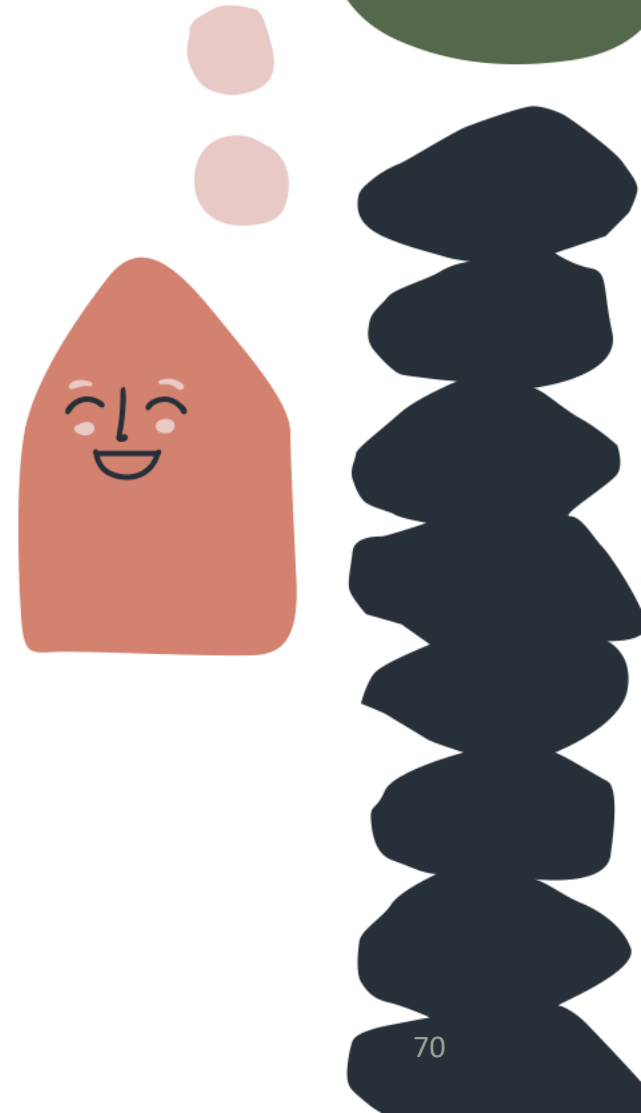
PATRIMOINE CULTUREL

PERSONNAGES, LIEUX ET ÉVÉNEMENTS HISTORIQUES

Type de patrimoine apparu officiellement dans la Loi sur le patrimoine culturel de 2012

Plusieurs projets ou activités réalisés par :

- ▶ Ville de Magog
- ▶ des organismes :
 - ▶ la Société d'histoire de Magog : Principal détenteur de la connaissance sur l'histoire à Magog
 - ▶ la Corporation de la maison Merry
- ▶ des individus, historiens ou amateurs d'histoire



PATRIMOINE CULTUREL

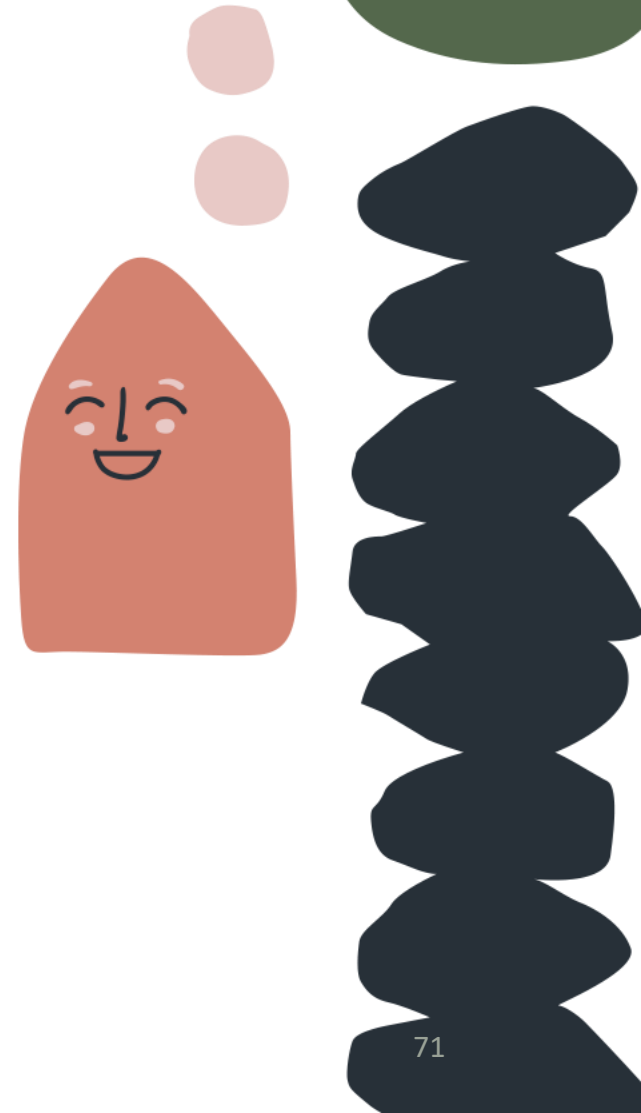
PERSONNAGES, LIEUX ET ÉVÉNEMENTS HISTORIQUES

QUELQUES EXEMPLES

- ▶ Exposition permanente, temporaire, expérience mobile extérieure de la Merry
- ▶ Bannières, publications, articles, livres documentaires vidéos
- ▶ Visites guidées et circuits patrimoniaux
- ▶ Toponymie via le Comité de toponymie (divers lieux nommés en mémoire de personnes ayant joué un rôle important à Magog)

Aucune reconnaissance légale municipale à ce jour pour un personnage, un événement ou un lieu historique.

Désignation en 1989 par le gouvernement canadien du site des « usines de textiles spécialisées dans l'impression et la filature du textile » comme « lieu historique national du Canada ».



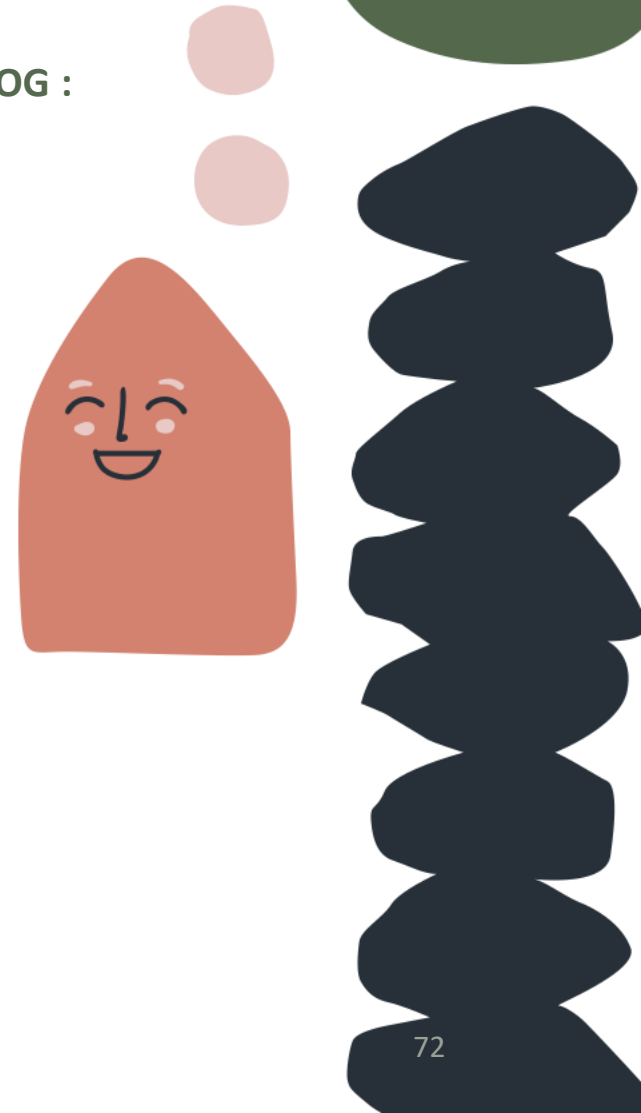
PATRIMOINE CULTUREL

ORGANISMES ET AUTRES COLLABORATEURS

PRINCIPAUX INTERVENANTS POUR LA CONSERVATION ET LA MISE EN VALEUR DU PATRIMOINE DE MAGOG :

- ▶ Ville de Magog
- ▶ Société d'histoire de Magog
- ▶ Corporation de la maison Merry
- ▶ Musée international d'art naïf de Magog
- ▶ Association du Marais-de-la-Rivière-aux-Cerises (LAMRAC)
- ▶ Citoyennes et citoyens

La Ville reconnaît leur importance. Une action concertée s'impose.





Enjeux

ENJEUX

8 enjeux majeurs ont été identifiés

Gestion des
infrastructures culturelles

Participation de la
population aux activités
culturelles

Concertation entre les
différents acteurs
culturels

Visibilité de la
culture et
accessibilité aux
activités et
infrastructures
culturelles

Patrimoine culturel

Financement

Pérennité et
vitalité des
organismes

Reconnaissance
des arts,
des artistes
et des artisans

Chaque enjeu est subdivisé en deux catégories : Constats/problèmes et Besoins/opportunités.

En plus de ces enjeux, le volet numérique (connaissance et expertise) est également une préoccupation à considérer.

ENJEUX

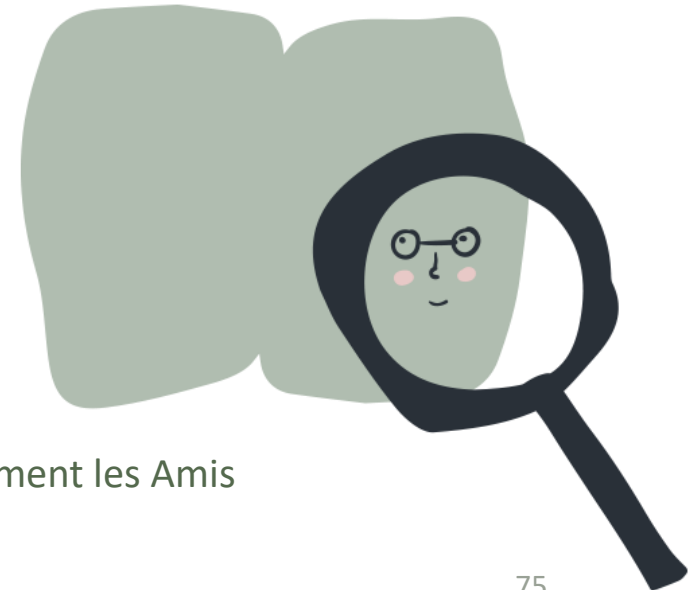
GESTION DES INFRASTRUCTURES CULTURELLES CONSTATS ET PROBLÈMES

CENTRE D'ARTS VISUELS

- ▶ Espace inadéquat pour l'entreposage, la réserve du musée et la réception des œuvres
- ▶ Manque d'espace pour l'accueil de groupes et la présentation d'activités ludiques
- ▶ Besoin exprimé par certains artistes de pouvoir exposer sans être membre d'un organisme

ESPACE CULTUREL DE MAGOG

- ▶ Gestion de la location des salles, actuellement au centre communautaire, complexifie la procédure de location
- ▶ Besoins en espaces de rangement pour la Ville et les organismes utilisateurs (principalement les Amis de la Bibliothèque Memphrémagog)



ENJEUX

GESTION DES INFRASTRUCTURES CULTURELLES BESOINS ET OPPORTUNITÉS

CENTRE D'ARTS VISUELS

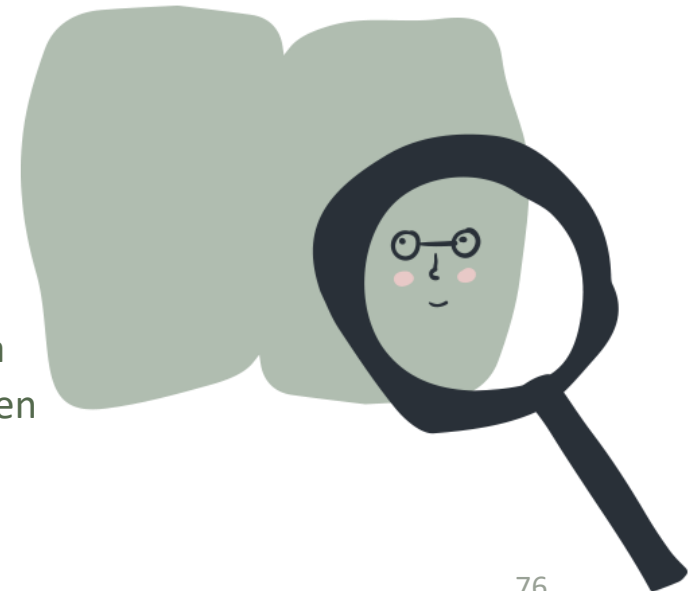
- ▶ Importante analyse du fonctionnement, de la gestion et de l'utilisation du Centre d'arts visuels
- ▶ Réflexion sur les exposants potentiels (organismes, artistes, artisans, professionnels, amateurs, etc.) au Centre d'arts visuels

ESPACE CULTUREL DE MAGOG

- ▶ Maximisation de l'utilisation des salles de l'Espace culturel (auditorium, hall, salles)

BIBLIOTHÈQUE MEMPHRÉMAGOG

- ▶ Analyse et révision des modalités, services, politiques, règlements et aménagement de la bibliothèque pour répondre aux besoins de tous, incluant les enfants et les adolescents, en tenant compte notamment des nouvelles lignes directrices provinciales

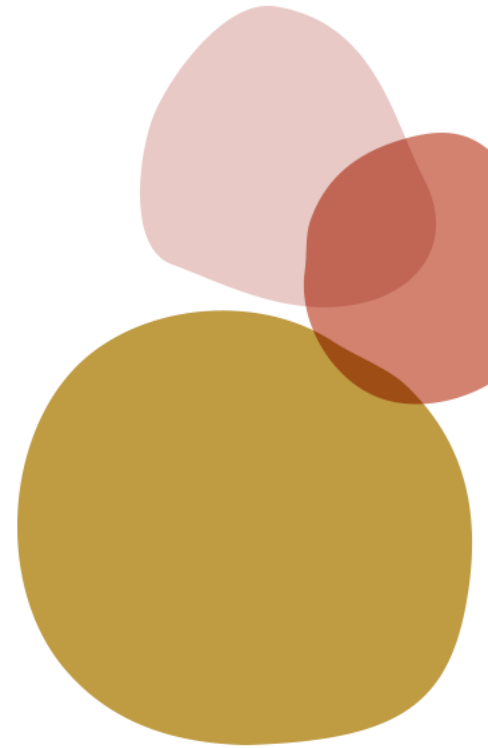


ENJEUX

FINANCEMENT

CONSTATS ET PROBLÈMES

- ▶ Ressources **humaines** et **financières** insuffisantes compte tenu des mandats et projets, tant à la division Culture, Bibliothèque et Patrimoine de la Ville de Magog que pour les organismes
- ▶ Aucune augmentation de l'aide financière municipale au fonctionnement depuis 2009 pour les organismes culturels concernés (sauf Corporation de la maison Merry)
- ▶ Coût élevé et budget limité pour la réalisation des outils de communication qui sont indispensables à la vitalité culturelle

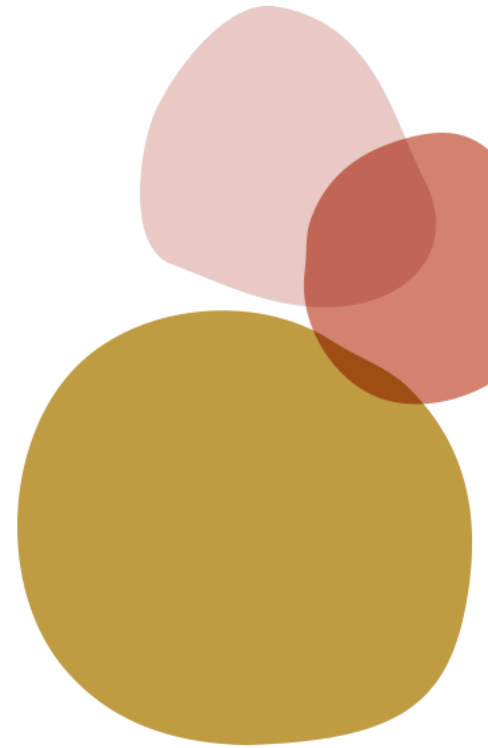


ENJEUX

FINANCEMENT

BESOINS ET OPPORTUNITÉS

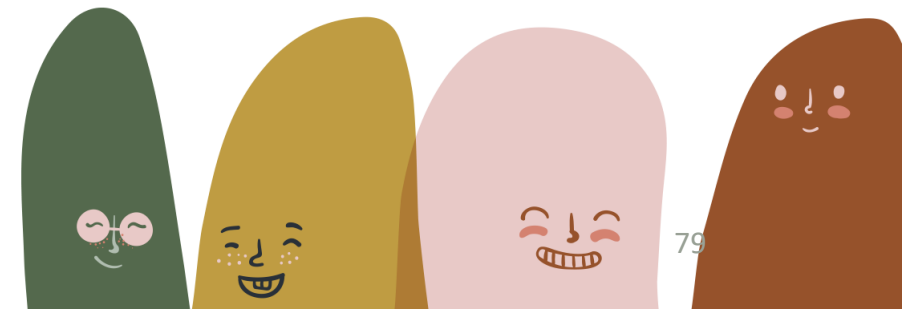
- ▶ Ajustement du nombre de ressources humaines en adéquation avec les besoins et mandats
- ▶ Accessibilité et diversification des sources de financement récurrent autre que municipal pour les organismes culturels du territoire
- ▶ Réévaluation de l'aide financière municipale auprès des organismes



ENJEUX

PARTICIPATION DE LA POPULATION AUX ACTIVITÉS CULTURELLES CONSTATS ET PROBLÈMES

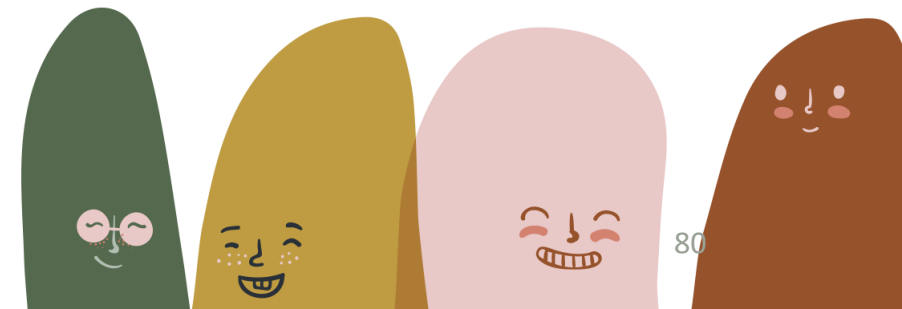
- ▶ Peu d'activités sont destinées au public adolescent
- ▶ Les liens et mécanismes de collaboration et de communication ne sont pas définis avec la commission scolaire des Sommets et les écoles (différent selon le fonctionnement de chaque école, comité culturel, intervenant par école en culture, diffusion de la programmation, etc.)
- ▶ La participation aux activités est différente pour chaque école selon leur fonctionnement, les personnes en place et certaines écoles ne participent pas
- ▶ Diminution du nombre d'écoles qui accueillent les ateliers culturels municipaux par le Groupe Clef de sol dans leurs locaux au cours des dernières années
- ▶ Perception du consommateur sur le coût des activités culturelles : à Magog, le public a été habitué à une offre gratuite en culture. Il arrive donc que les citoyens soient réticents à payer même un coût minime pour des activités offertes. Cependant, de façon contradictoire, les activités gratuites sont parfois perçues comme de moins bonne qualité



ENJEUX

PARTICIPATION DE LA POPULATION AUX ACTIVITÉS CULTURELLES BESOINS ET OPPORTUNITÉS

- ▶ Développement d'une offre qui suscite l'intérêt du public adolescent
- ▶ Définition de mécanismes de collaboration et de communication avec le milieu scolaire
- ▶ Réflexion sur les impacts de la gratuité et/ou de la tarification des activités



ENJEUX

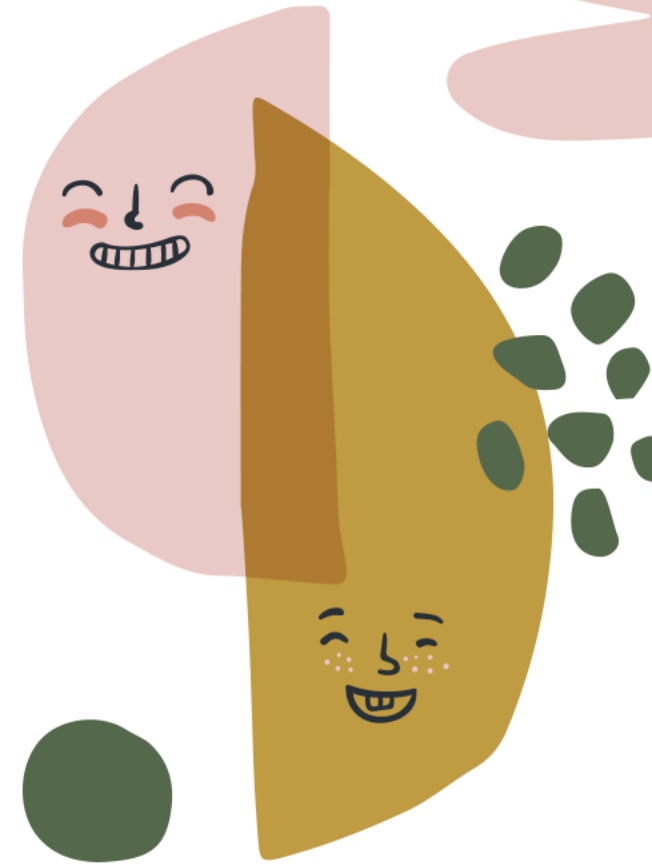
PÉRENNITÉ ET VITALITÉ DES ORGANISMES CULTURELS

CONSTATS ET PROBLÈMES

- ▶ Relève et recrutement de bénévoles au conseil d'administration, pour le fonctionnement courant et l'offre de services dans les organismes culturels
- ▶ Recrutement et rétention d'employés (conditions de travail) dans les organismes culturels
- ▶ Changement de « mission » ou des « mandats » de certains organismes selon les ressources bénévoles ou employés en place
- ▶ Politique d'accueil des événements : exigences élevées de la Ville qui demandent une logistique importante pour les promoteurs, souvent bénévoles, ainsi que pour les intervenants municipaux

BESOINS ET OPPORTUNITÉS

- ▶ Réévaluation et promotion des programmes de la Ville en fonction des nouvelles réalités et besoins des organismes culturels



ENJEUX

CONCERTATION ENTRE LES DIFFÉRENTS ACTEURS CULTURELS

CONSTATS ET PROBLÈMES

- ▶ Multiplication et spécialisation d'organismes au lieu de regroupement. Il y a une tendance à créer de nouveaux organismes plutôt que de travailler, de s'affilier ou de fusionner à des organismes déjà existants
- ▶ Multiplication et parfois duplication de l'offre culturelle sur le territoire

BESOINS ET OPPORTUNITÉS

- ▶ Amélioration de la concertation, de la communication et de la collaboration entre les différents intervenants du milieu et avec la Ville de Magog
- ▶ Mise en commun des ressources professionnelles des organismes (ex.: comptabilité, services de communication, etc.)
- ▶ Concertation de l'offre d'activités culturelles entre les divers intervenants sur le territoire (organismes, entreprises privées, artistes, Ville de Magog, etc.)
- ▶ Déterminer et améliorer les modes de communication entre les différents services de la Ville



ENJEUX

VISIBILITÉ DE LA CULTURE ET ACCESSIBILITÉ AUX ACTIVITÉS ET INFRASTRUCTURES CULTURELLES CONSTATS ET PROBLÈMES

- ▶ Manque de visibilité extérieure du Centre d'arts visuels
- ▶ Problèmes de stationnement pour l'accès aux infrastructures culturelles municipales (manque d'espaces, signalisation, espaces réservés, etc.)
- ▶ Manque de visibilité des organismes en raison de leur emplacement (ex. : Société d'histoire de Magog et Centre d'arts visuels de Magog)
- ▶ Malgré tous les outils de communication en place, méconnaissance des nouveaux arrivants et d'une partie de la communauté par rapport aux offres d'activités et aux infrastructures culturelles

BESOINS ET OPPORTUNITÉS

- ▶ Amélioration de l'offre de service hors les murs pour ceux qui ne peuvent avoir accès aux services (ex. centre hospitalier, résidences pour aînés, etc.)
- ▶ Identification de pistes de solution pour améliorer la visibilité et l'accessibilité aux activités et infrastructures culturelles

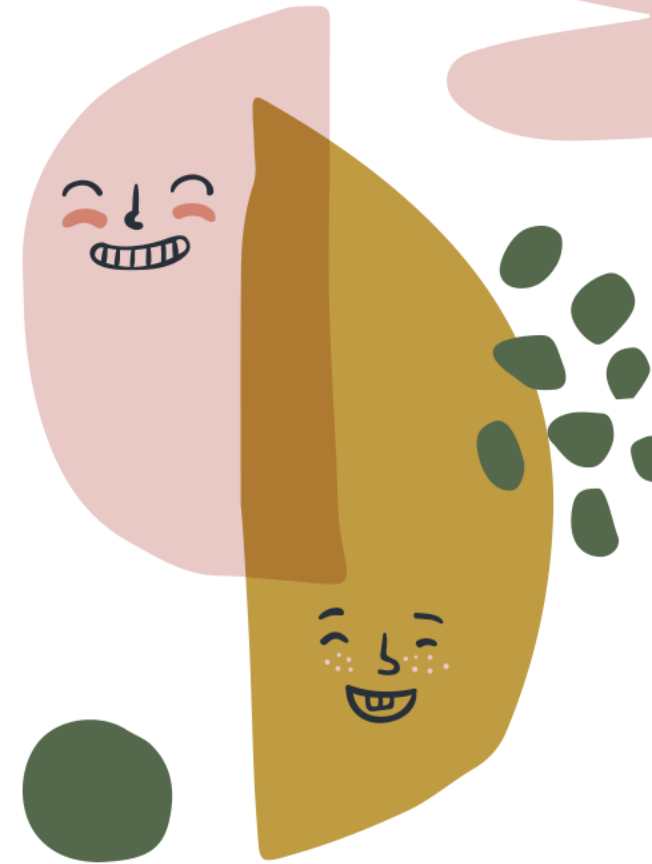
ENJEUX

RECONNAISSANCE DES ARTS, ARTISTES ET ARTISANS CONSTATS ET PROBLÈMES

- ▶ Soutien limité aux artistes et artisans par le biais des organismes
- ▶ Absence de résidence d'artistes sur le territoire
- ▶ Absence de lieu de création (partagé ou public) sur le territoire
- ▶ Absence d'une vision globale de l'art public à Magog (sculptures, murales, pianos, autres, etc.)
- ▶ Méconnaissance et reconnaissance des artistes et artisans du territoire

BESOINS ET OPPORTUNITÉS

- ▶ Positionnement sur l'acquisition d'œuvres d'art ou d'objets mobiliers à des fins publiques et sur l'art public en général par la Ville de Magog
- ▶ Réflexion sur les résidences d'artistes et les lieux de création

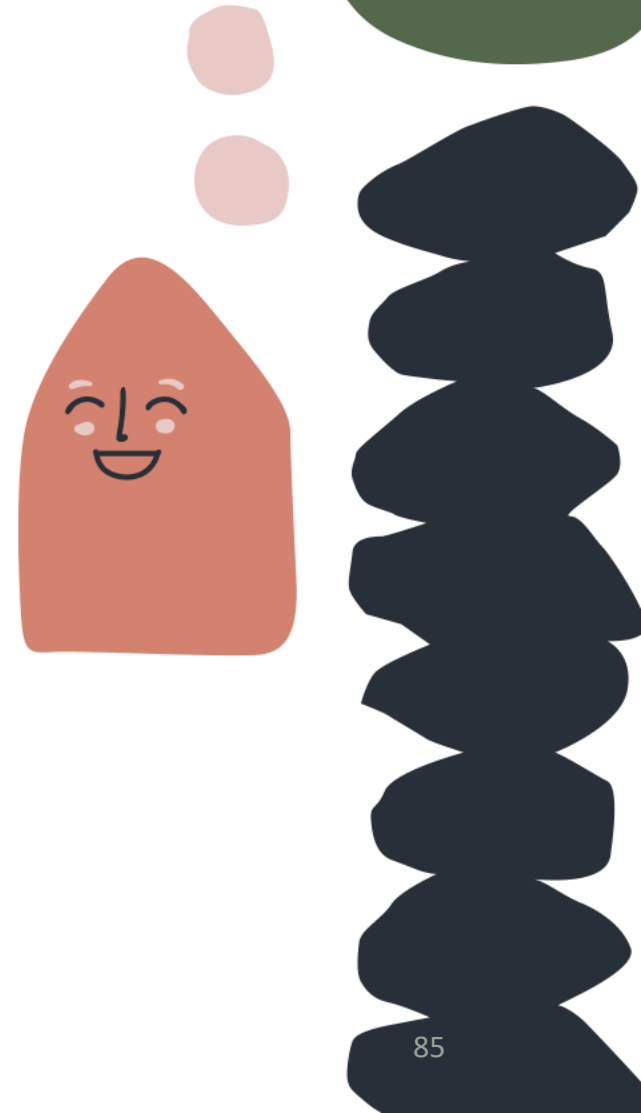


ENJEUX

PATRIMOINE CULTUREL

CONSTATS ET PROBLÈMES

- ▶ Absence de soutien financier pour la restauration de bâtiments patrimoniaux privés de même que pour la rénovation et restauration des bâtiments du quartier des Tisserands
- ▶ Connaissances limitées des secteurs mobilier et immatériel du patrimoine culturel
- ▶ Sauvegarde des témoins significatifs du patrimoine bâti actuellement arbitraire et dépendante du bon vouloir des propriétaires et des investisseurs
- ▶ Incompréhension ou non-reconnaissance de la valeur patrimoniale des bâtiments identifiés comme d'intérêt particulier
- ▶ Absence de mesure nécessaire à la conservation du patrimoine archéologique au niveau municipal
- ▶ Pressions de développement immobilier, résidentiel et commercial et installations de tours sur les paysages culturels patrimoniaux

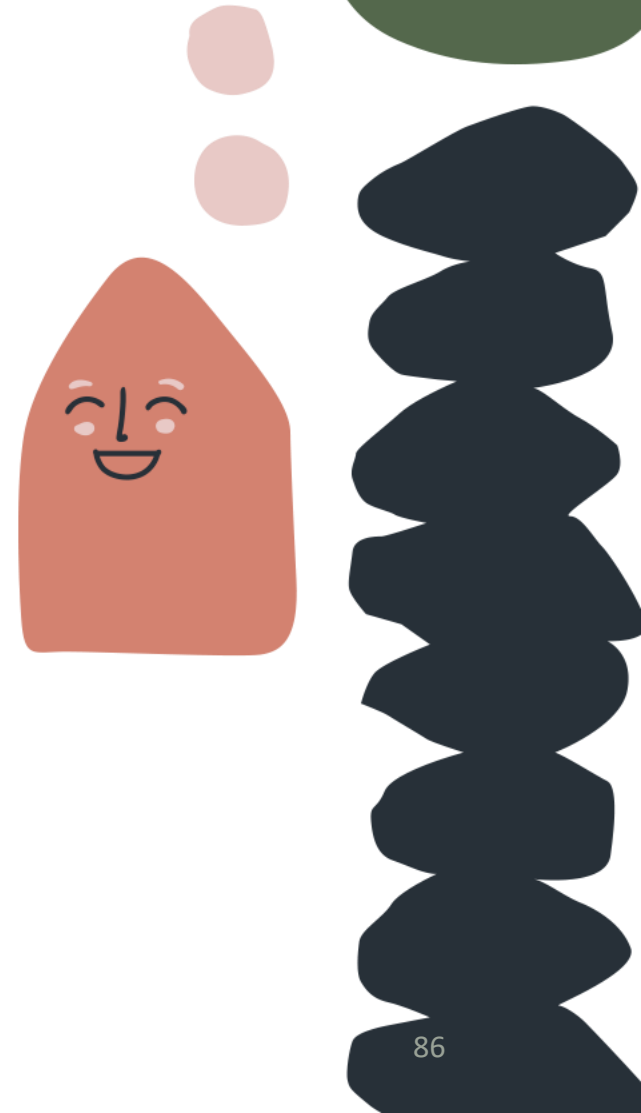


ENJEUX

PATRIMOINE CULTUREL

BESOINS ET OPPORTUNITÉS

- ▶ Recherche de façons innovantes, ludiques et adaptées à divers publics pour la sensibilisation et la mise en valeur du patrimoine culturel auprès de la population et des élus afin d'accroître leur intérêt à sa sauvegarde et à sa diffusion
- ▶ Réévaluation des actions, recommandations proposées dans diverses études et intégration des priorités dans le plan d'action de la politique culturelle et patrimoniale
- ▶ Détermination des rôles et des responsabilités des différents intervenants de même que des liens de collaboration et de communication incluant les divers services municipaux qui concernent le patrimoine culturel
- ▶ Concertation et arrimage entre les actions des divers intervenants (organismes, citoyens, etc.) avec celles de la Ville

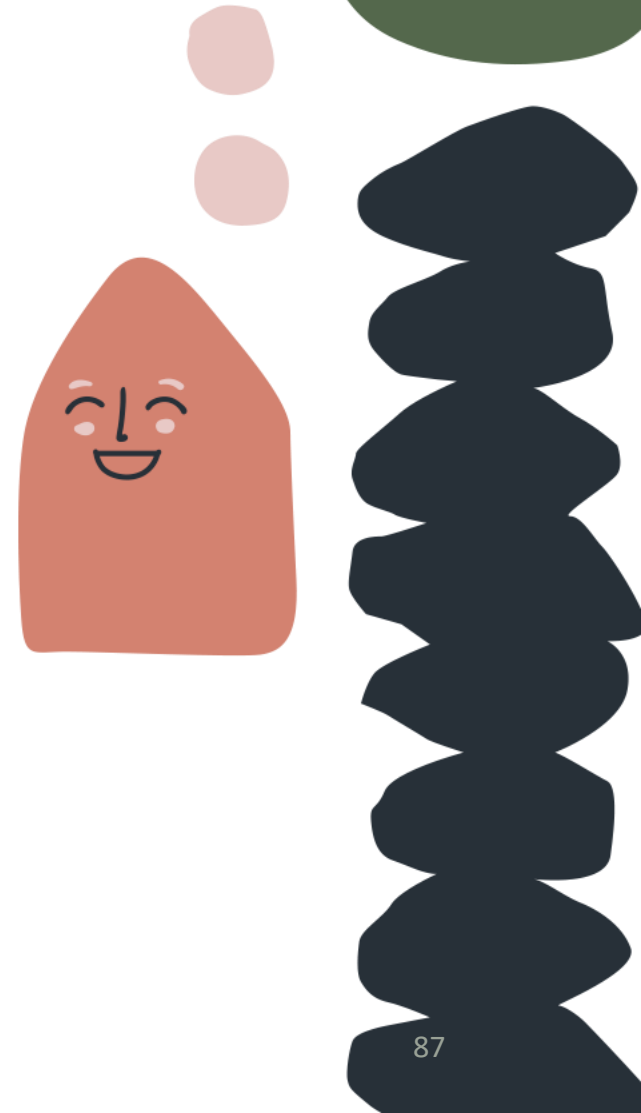


ENJEUX

PATRIMOINE CULTUREL

BESOINS ET OPPORTUNITÉS (SUITE)

- ▶ Clarification des rôles et des responsabilités entre la division Culture, Bibliothèque et Patrimoine et la division Urbanisme
- ▶ Appropriation plus grande de la gestion du patrimoine par l'ensemble de la division Urbanisme (formations, outils, etc.)
- ▶ Révision des règlements afin d'y intégrer des règles adaptées au patrimoine immobilier (ex.: règlement de démolition, PIIA, zonage), dans le cadre de la révision du plan d'urbanisme
- ▶ Extension de l'étude de potentiel archéologique sur l'ensemble du territoire
- ▶ Révision du règlement de citation de la Maison Merry et son terrain afin d'y intégrer le site archéologique également



ENJEUX

PATRIMOINE CULTUREL

BESOINS ET OPPORTUNITÉS (SUITE)

- ▶ Sensibilisation du public et des associations de plongeurs en lien avec les objets trouvés dans les lacs et appartenant au gouvernement du Québec
- ▶ Sensibilisation et transmission des connaissances sur le patrimoine mobilier et immatériel
- ▶ Conservation et mise en valeur des éléments du patrimoine mobilier et immatériel
- ▶ Transmission des connaissances sur les personnages, lieux et événements historiques

