

RAPPORT D'ACTIVITÉS 2019
INTERVENTION - PRÉVENTION



Août 2020

Le Service de sécurité incendie de la Ville de Magog a comme mission de :

Mettre en place des mesures de prévention et d'intervention afin de diminuer les pertes humaines et matérielles attribuables aux incendies sur l'ensemble de son territoire ainsi que ceux qu'ils desservent.

Les valeurs fondamentales du Service de sécurité incendie de la Ville de Magog sont :

Appartenance, fierté et intégrité

Les membres du service maintiennent des standards élevés d'éthique professionnelle. Ils agissent avec sincérité, intégrité, honnêteté et ouverture d'esprit. Ils souhaitent le respect des autres et démontrent de la loyauté par leur façon de se comporter. Ils sont fiers et apprécient leurs fonctions au sein du service.

Esprit d'équipe

La solidarité, la promotion du travail en groupe et le dévouement pour les causes communes sont à la base des relations entre les intervenants œuvrant au sein du service.

Satisfaction du citoyen

Les membres se font un point d'honneur de satisfaire les exigences des citoyens et des contribuables, dans les limites et le respect de la mission. Ils répondent avec courtoisie et se font un devoir de traiter les gens avec dignité et respect, peu importe leur municipalité.

Table des matières

Note aux lecteurs	6
1. Mot du directeur.....	7
2. Présentation du service.....	8
2.1 Organisation	8
2.2 Gestion du service	10
2.3 Activités sociales et levées de fonds en 2019	12
3. Activités de la division des opérations.....	13
4. Activités de la division de la prévention.....	17
5. Description des thèmes et des activités liées	19
5.1 Thème 1 – Analyse des incidents.....	19
5.1.1. <i>Évaluation et analyse des incidents.....</i>	<i>19</i>
5.1.2. <i>Recherche des causes et des circonstances des incendies (RCCI).....</i>	<i>22</i>
5.2 Thème 2 – Éducation du public	23
5.3 Thème 3 – Réglementation	23
5.4 Thème 4 – Étude de plans/projets.....	24
5.5 Thème 5 – Inspection périodique des risques	24
5.5.1 <i>Activités effectuées dans le cadre du Programme de vérification des</i> <i>avertisseurs de fumée et inspections des bâtiments de catégorie 1 et 2</i> <i>.....</i>	<i>25</i>
5.5.2 <i>Inspection des bâtiments de catégorie 3</i>	<i>26</i>
5.5.3 <i>Inspection des bâtiments de catégorie 4</i>	<i>26</i>
5.6 Thème 6 – Gestion des plaintes	27
5.7 Thème 7 – Assistance et conseils	27
5.8 Thème 8 – Support aux opérations.....	28
5.8.1 <i>Plans d'intervention</i>	<i>28</i>
5.8.2 <i>Signalement - support aux opérations</i>	<i>28</i>
Conclusion	29
Annexe 1 Carte des secteurs opérationnels	30
Annexe 2 Nombre d'appels par code d'appel pour le secteur 1-1 (Magog – Centre-ville) pour 2019.....	31
Annexe 3 Nombre d'appels par code d'appel pour le secteur 1-2 (Magog – des Tisserands) pour 2019	32

Annexe 4	Nombre d'appels par code d'appel pour le secteur 1-3 (Magog – parc industriel) pour 2019	33
Annexe 5	Nombre d'appels par code d'appel pour le secteur 1-4 (Magog – urbain non desservi) pour 2019	34
Annexe 6	Nombre d'appels par code d'appel pour le secteur 2-1 (Magog – Memphré-Club, Desjardins) pour 2019	35
Annexe 7	Nombre d'appels par code d'appel pour le secteur 2-2 (Magog – Southière, ch. des Pères) pour 2019.....	36
Annexe 8	Nombre d'appels par code d'appel pour le secteur 3-1 (Magog – Sud, ancien Magog) pour 2019.....	37
Annexe 9	Nombre d'appels par code d'appel pour le secteur 3-2 (Magog – Michigan) pour 2019.....	38
Annexe 10	Nombre d'appels par code d'appel pour le secteur 4-1 (Magog – ancien Omerville) pour 2019.....	39
Annexe 11	Nombre d'appels par code d'appel pour le secteur 4-2 (ch. de la Rivière, Venise) pour 2019.....	40
Annexe 12	Nombre d'appels par code d'appel pour le secteur 5-1 (Magog – Nord de l'autoroute 10) pour 2019	41
Annexe 13	Nombre d'appels par code d'appel pour le secteur 5-2 (Magog – Nord de l'autoroute 10, ancien Omerville) pour 2019.....	42
Annexe 14	Nombre d'appels par code d'appel pour le secteur 6-0 (Magog – Georgeville, Ayer's Cliff, ch. Benoit) pour 2019.....	43
Annexe 15	Nombre d'appels par code d'appel pour le secteur 6-1 (Magog – Nord du lac Lovering) pour 2019	44
Annexe 16	Nombre d'appels par code d'appel pour le secteur 6-2 (Magog – Sud-Ouest du lac Lovering) pour 2019.....	45
Annexe 17	Nombre d'appels par code d'appel pour le secteur 7-1 (Orford Sud) pour 2019.....	46
Annexe 18	Nombre d'appels par code d'appel pour le secteur 7-2 (Orford Nord) pour 2019	47
Annexe 19	Nombre d'appels par code d'appel pour le secteur 8-1 (Sainte-Catherine-de-Hatley, protégé par Magog) pour 2019.....	48
Annexe 20	Nombre d'appels par code d'appel pour le secteur « autres » pour 2019	49

Liste des tableaux, graphiques et figures

Tableaux

Tableau 1 :	Heures de formation par type de formation en 2019.....	11
Tableau 2 :	Cartes d'appel selon le code d'appel pour 2019	14
Tableau 3 :	Nombre de cartes d'appel créées par municipalité pour 2019.....	15
Tableau 4 :	Temps de réponse moyen par secteur opérationnel pour tous les codes d'appels de priorité 1 pour 2019	16
Tableau 5 :	Identification des thèmes en matière de prévention des incendies.....	18
Tableau 6 :	Répartition des appels de nature incendie soumis à déclaration pour 2019	19
Tableau 7 :	Répartition des appels de nature incendie soumis à déclaration par code d'appel et catégorie de risques de bâtiment pour 2019 pour la Ville de Magog.....	20
Tableau 8 :	Usage des bâtiments avec dommages pour 2019 pour la Ville de Magog.....	21
Tableau 9 :	Lieu d'origine des incendies avec dommages pour 2019 pour la Ville de Magog.....	22
Tableau 10 :	Cause probable des incendies pour 2019 pour la Ville de Magog	22
Tableau 11 :	Nombre d'activités d'éducation du public pour 2019.....	23
Tableau 12 :	Nombre d'activités en réglementation pour 2019.....	23
Tableau 13 :	Nombre d'activités d'étude de plans/projets pour 2019	24
Tableau 14 :	Inspection périodique des risques pour 2019	24
Tableau 15 :	Définition des catégories de risques de bâtiment	25
Tableau 16 :	Nombre d'activités effectuées dans le cadre du Programme de vérification des avertisseurs de fumée pour 2019.....	26
Tableau 17 :	Nombre de plaintes par type pour 2019.....	27
Tableau 18 :	Nombre d'activités d'assistance et conseils pour 2019.....	27

Graphiques

Graphique 2 :	Répartition des appels de premiers répondants selon l'heure de 2015 à 2019.....	17
Graphique 3 :	Évolution des dommages de 2015 à 2019 pour la Ville de Magog	21
Graphique 4 :	Évolution du nombre d'interventions incendie de bâtiment avec dommages de 2015 à 2019 pour la Ville de Magog	21

Figure

Figure 1 :	Organigramme de la Direction sécurité incendie	10
------------	--	----

Note aux lecteurs

Pour faciliter la lecture du rapport

- La forme masculine désigne ici aussi bien les femmes que les hommes.
- Les acronymes de certains organismes et établissements sont utilisés une fois qu'ils sont bien connus du public et contribuent à la clarté du texte.

Différence entre certains termes pour la bonne compréhension du présent rapport

Termes	Définition
Alarme incendie	Alarme déclenchée dans le cadre de son fonctionnement normal. Exemple : rôties brûlées, retour de fumée, etc.
Appel non fondé	Déplacement des unités d'incendie ne nécessitant aucune intervention.
Fausse alarme incendie	Déclenchement d'une alarme en-dehors de son fonctionnement normal. Exemple : bris ou mauvaise manipulation.
Appel de nature incendie et autres spécialités	Accident de la route (sans mâchoires)
	Incendie – cabane à sucre
	Administration
	Incendie – cheminée
	Aéronef
	Incendie – commerce
	Alarme / vérif. monoxyde de carbone (CO)
	Incendie – débris / déchets
	Alarme incendie
	Incendie – édifices publics
	Alerte à la bombe
	Incendie – forêt ou herbes
	Appel non fondé
	Incendie – industriel
	Assistance
	Incendie – résidence
	Assistance – désincarcération
	Incendie – véhicule motorisé et ferroviaire
	Assistance civière - panier
	Inondation / dégât d'eau
Appel de nature médical	Assistance civière – traîneau
	Installation électrique
	Couverture événement
	Mesures d'urgence
	Demande d'entraide mutuelle
	Pratique / exercice d'évacuation
	Désincarcération
	Recherche circonstances et causes incendie (RCCI)
	Déversement / HAZMAT
	Sauvetage / recherche en forêt
	Entraide automatique
	Sauvetage civière – panier
	Fausse alarme incendie
	Sauvetage civière – traîneau
	Feu à ciel ouvert
	Sauvetage nautique
	Fuite de gaz
	Urgence municipale
	Incendie – bâtiment agricole
	Vérification
Appel de nature médical	Premiers répondants. Exemple : problèmes respiratoires, douleur thoracique, hémorragie, étouffement, etc.

Le traitement des statistiques

L'ensemble des données sont comptabilisées dans le logiciel incendie Première Ligne.

1. Mot du directeur

Madame la mairesse,
Membres du conseil municipal,
Monsieur le directeur général,
Madame la directrice générale adjointe,

Mesdames,
Messieurs,

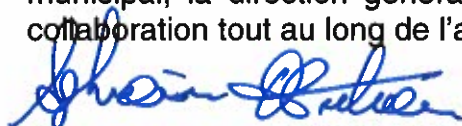
C'est avec plaisir que nous vous présentons le rapport annuel des activités 2019 du Service de sécurité incendie de la Ville de Magog. La dernière année s'est déroulée dans un esprit de continuité des décisions prises dans les premiers mois de ma nomination en juin 2018. Le processus de dotation et l'engagement du quatrième chef aux opérations, la gestion du suivi du dossier de construction de la caserne et les formations données aux troupes pour sécuriser et uniformiser les méthodes et pratiques ont été des points majeurs dans la poursuite de la mission du Service. L'année 2019 était également l'an un de l'implantation de la Centrale des Appels d'Urgence Chaudière-Appalaches (CAUCA) avec tous les ajustements réciproques qu'un tel dossier peut inévitablement apporter. Nous ne pouvons évidemment pas passer sous silence la contribution de chaque membre du service et leur volonté remarquable de participer à la continuité de l'évolution positive de notre organisation dont nous pouvons tous être si fiers.

Ce rapport annuel s'inscrit dans le cadre de l'application du Schéma de couverture de risques de la MRC Memphrémagog (SCRI) toujours en vigueur, malgré une date d'échéance initialement prévue en 2013.

À la lecture du document, vous serez en mesure de constater les principales actions menées par les équipes d'intervention et de prévention. Vous y trouverez également certaines statistiques des activités du Service au cours de l'année 2019 compilées à partir des données disponibles dans le logiciel « Première Ligne ». Il est important de noter que même si le volet « *sécurité civile et mesures d'urgence* » occupe une grande place dans nos activités, le présent rapport se limite aux activités du volet incendie.

À titre de directeur, je réalise le privilège qui m'est accordé de diriger une équipe de femmes et d'hommes de cœur, dévoués à leur service et fort conscients de leur mission.

En espérant que la lecture de ce rapport vous permettra d'apprécier le travail des membres de nos équipes. Nous profitons de l'occasion pour remercier le conseil municipal, la direction générale et les autres directions pour leur support et leur collaboration tout au long de l'année.



Sylvain Arteau
Directeur

2. Présentation du service

2.1 Organisation

Pendant la période couverte par le présent rapport, le Service de sécurité incendie (SSI) a été dirigé par M. Sylvain Arteau en poste comme directeur depuis le 18 juin 2018.

Division des opérations

La Division des opérations est composée de 1 directeur, 4 chefs aux opérations, 8 lieutenants, 28 pompiers permanents dont 4 peuvent agir comme fonction supérieure, 8 pompiers temporaires réguliers, 6 pompiers temporaires et 1 secrétaire de direction. Cette structure permet le remplacement adéquat de chaque poste en cas d'absence.

Parmi les spécialités du SSI, nous comptons entre autres le combat, la désincarcération, le sauvetage nautique, le sauvetage sur glace, le sauvetage en forêt ainsi que les appels de premiers répondants.

Le SSI a desservi en opération incendie et sauvetage les municipalités suivantes :

- Magog;
- Orford sud;
- Sainte-Catherine-de-Hatley (partie nord-ouest).

De plus, la Ville a desservi en entraide la partie nord du Canton d'Orford et la municipalité de St-Denis de Brompton.

Afin de réaliser sa mission, le SSI a pu compter sur :

- une caserne principale située au 66, rue Sherbrooke;
- une caserne de quartier située au 66, rue Lévesque;
- un poste incendie situé au 166, rue Morin;
- une flotte de véhicules d'urgence;
- des équipements spécialisés (bateaux, VTT, motoneige etc.).

Division prévention et mesures d'urgence

La Division prévention et mesures d'urgence a été responsable de toutes les activités en matière de prévention incendie ainsi que de la sécurité civile et est composée de 1 chef à la prévention, 3 préventionnistes permanents et 1 secrétaire.

Prévention

Pour les cinq premiers mois, la Division prévention et mesures d'urgence a été responsable de la prévention des incendies pour les municipalités suivantes :

- Ayer's Cliff
- Canton de Stanstead;
- Hatley;
- Magog;
- Orford;
- Sainte-Catherine-de-Hatley;
- Stanstead.

À partir du 1^{er} juin 2019, les municipalités suivantes se sont retirées de l'entente en prévention :

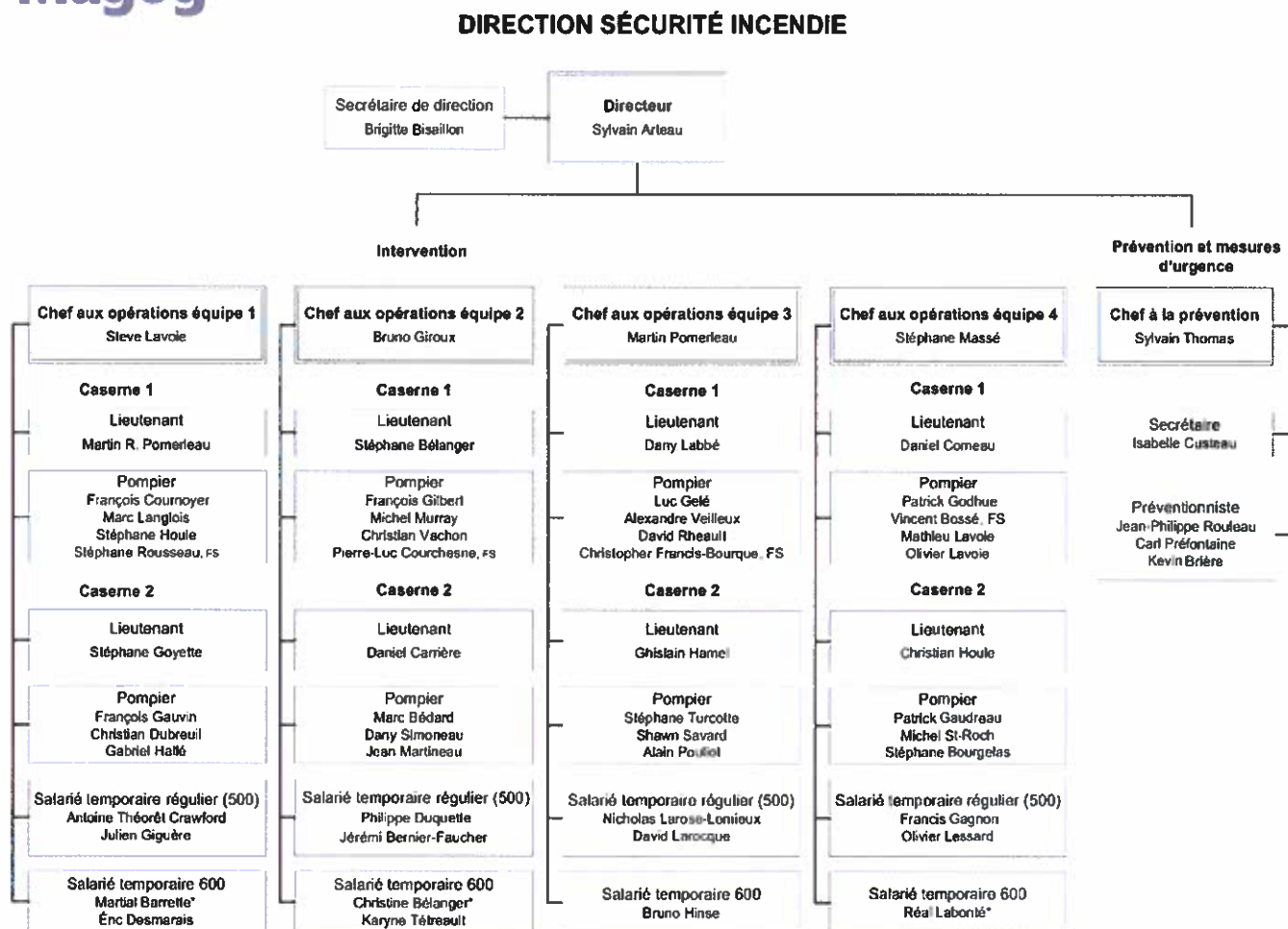
- Ayer's Cliff
- Canton de Stanstead;
- Hatley;
- Sainte-Catherine-de-Hatley;
- Stanstead.

Une garde 24 h, 7 jours sur 7 est assurée par les préventionnistes pour réaliser les recherches sur les causes et circonstances des incendies, le tout selon un horaire rotatif.

Mesures d'urgence

Cette partie de la division a été créée afin de revoir l'ensemble du dossier de la sécurité civile. Un comité de travail assure la mise en place d'outils et de processus pour atteindre l'objectif ultime de réviser le Plan municipal de sécurité civile et la rédaction de plans particuliers d'intervention en fonction d'aléas possibles sur le territoire de Magog.

Figure 1 : Organigramme de la Direction sécurité incendie



2.2 Gestion du service

Ressources humaines

Convention collective

Une nouvelle convention collective est entrée en vigueur en 2017 et se terminera le 31 décembre 2022.

Embauche prévention

Il n'y a eu aucune embauche en 2019.

Embauche intervention

En 2019, il y a eu l'embauche d'un chef aux opérations en remplacement du poste laissé vacant depuis août 2018.

Reconnaissance des années de service

Il y a eu une « Soirée reconnaissance » le 26 novembre 2019 afin de souligner plusieurs événements dont les remises de médailles pour 12 pompiers pour services distingués offertes par le Gouverneur général du Canada lorsqu'un membre d'un service de sécurité incendie cumule 20 ou 30 ans d'ancienneté. Le SSI a profité de l'occasion pour souligner l'apport important d'anciens membres de la brigade, dont plusieurs retraités.

Formation du personnel

Tous les membres du service ont poursuivi le programme de maintien des compétences en incendie et premiers répondants. Ce sont 408 heures qui ont été consacrées à la formation continue du personnel durant l'année 2019, soit une augmentation de 89 heures par rapport à 2018. Cette augmentation fait foi du professionnalisme des membres du Service de sécurité incendie quant à leur mission d'assurer la sécurité des personnes, des biens et de l'environnement.

Tableau 1 : Heures de formation par type de formation en 2019

Type de formation	Nombre d'heures	Pourcentage
Incendie et autres spécialités	356	87,25 %
Médical	52	12,75 %
Total	408	100 %

De plus, il est à noter que certains dossiers en lien avec la formation ont été réalisés tels que :

- le perfectionnement sur la gestion de l'intervention;
- l'uniformisation des méthodes et pratiques.

Réunions d'état-major et d'officiers

En 2019, il y a eu 16 réunions des membres de l'état-major et 2 réunions des officiers.

Ressources matérielles

Afin de se conformer à la Loi sur la sécurité incendie et au Schéma de couverture de risques, le SSI de Magog est doté de tous les équipements nécessaires pour l'accomplissement de sa mission.

À cet effet, dans le but de maintenir ce service ou d'en améliorer le niveau, certains gestes importants ont été réalisés tels que :

- la continuité des aménagements internes de la caserne 1;

- la révision complète de la table du poste de commandement;
- la mise en place de tous les correctifs recommandés dans le rapport d'enquête de la CNESST à la suite de l'incendie du 16 octobre 2018;
- l'achat et la mise en service de nouveaux équipements de désincarcération.

Budget

En 2019, le budget total du SSI, incluant les charges liées aux salaires et avantages, était de 5 210 500 \$ et représentait 7,2 % de tout le budget municipal.

Les postes budgétaires liés à la Division des opérations occupent une grande part du budget total du service avec 4 652 740 \$, soit 89 %. Pour sa part, le poste budgétaire lié à la Division prévention et mesures d'urgence dispose de 11 % du budget du service pour un montant de 557 760 \$.

2.3 Activités sociales et levées de fonds en 2019

Activités sociales

- Journée portes ouvertes de la caserne 1 le 12 octobre (public)
- Kiosque de prévention au Canadian Tire le 10 octobre 2019 dans le cadre de la semaine de prévention des incendies
- Participation au BBQ annuel de l'école Princess Élizabeth le 6 juin 2019
- Présence du SSI à la Fête de l'eau à la plage des Cantons le 20 juillet 2019
- Présence de premiers répondants (PR) à la nuit du Relais pour la vie le 14 juin 2019
- Visites ponctuelles de la caserne 1
- Séances d'apprentissage sur la sécurité incendie à diverses organisations

Levées de fonds 2019

Activité	Date	Organisme	Montant amassé
22 ^e édition du Défi Gratte-Ciel	1 ^{er} juin 2019	Dystrophie musculaire	1 700 \$
Ride des grands brûlés	24 août 2019	Fondation des grands brûlés	3 500 \$
Agir à grande échelle	1 ^{er} juin 2019	Fondation des grands brûlés	1 312 \$
Défi têtes rasées des pompiers de Magog (Président d'honneur, M. Sylvain Arteau)	22 juin 2019	Leucan	23 528 \$

Activité	Date	Organisme	Montant amassé
Tournoi d'hockey	18 au 21 avril 2019	Fondation des pompiers du Québec pour les grands brûlés	600 \$
Tournoi de balle	6 au 8 septembre 2019	Fondation des pompiers du Québec pour les grands brûlés	300 \$
Movember (moustache)	Du 1 ^{er} au 30 novembre 2019	Fondation Movember	255 \$

De plus, trois citoyens ont reçu une mention d'honneur lors de la cérémonie qui a eu lieu au Salon rouge de l'Assemblée nationale à Québec le 6 octobre 2019 pour leur intervention lors de l'incendie du 16 octobre 2018 : Sofyana Brown-Dupuis, Serge Laflamme et William Thériault-Venne.

3. Activités de la division des opérations

Il est important de noter que le SSI reçoit les appels d'urgence (9-1-1) des deux différentes centrales suivantes :

- Centrale des Appels d'Urgence Chaudière-Appalaches (CAUCA) : appel incendie et autres spécialités;
- Centre de Communication Santé Estrie (CCSE) : appel médical.

À cet effet, les appels pour 2019 sont répartis de la façon suivante.

Tableau 2 : Cartes d'appel selon le code d'appel pour 2019¹ pour tout territoire confondu

Code d'appel		Nombre 2019	Pourcentage en lien avec le nombre total d'appels pour 2019
CAUCA (incendie et autres spécialités)			
A	Accident de la route (sans mâchoires)	136	9,57 %
	Administration	-	-
	Aéronef	-	-
	Alarme / vérif. monoxyde de carbone (CO)	33	2,32 %
	Alarme incendie	82	5,77 %
	Alerte à la bombe	-	-
	Appel non fondé	22	1,54 %
	Assistance	25	1,75 %
	Assistance - désincarcération	-	-
	Assistance civière - panier	4	0,28 %
	Assistance civière - traineau	-	-
	Couverture événement	-	-
	Demande d'entraide mutuelle	2	0,14 %
	Désincarcération	7	0,49 %
	Déversement / HAZMAT	4	0,28 %
	Entraide automatique	15	1,05 %
	Fausse alarme incendie	134	9,42 %
	Feu à ciel ouvert	48	3,37 %
	Fuite de gaz	12	0,84 %
	Incendie – bâtiment agricole	-	-
	Incendie – cabane à sucre	-	-
	Incendie - cheminée	2	0,14 %
	Incendie - commerce	1	0,07 %
	Incendie – débris / déchets	3	0,21 %
	Incendie – édifice publics	3	0,21 %
	Incendie – forêt ou herbes	4	0,28 %
	Incendie - industriel	2	0,14 %
	Incendie - résidence	17	1,19 %
	Incendie – véhicule motorisé et ferroviaire	5	0,35 %
	Inondation / dégât d'eau	15	1,05 %
	Installation électrique	127	8,93 %
	Mesures d'urgence	-	-
	Pratique / exercice d'évacuation	1	0,07 %
	Sauvetage / recherche en forêt	12	0,84 %
	Sauvetage civière – panier	2	0,14 %
	Sauvetage civière – traineau	9	0,63 %
	Sauvetage nautique	4	0,28 %
	Urgence municipale	-	-
	Vérification	117	8,23 %
TOTAL A		848	59,67 %
CCSE (médical)			
B	Premiers répondants	573	40,33 %
GRAND TOTAL (A + B)		1421	100 %

ATTENTION : Exceptionnellement cette année, il n'y a pas de comparaison dans le tableau précédent avec l'année 2018 étant donné qu'il y a eu un changement de central d'alarme et qu'il y avait des différences dans les appellations de code.

¹ Voir à la section « Note aux lecteurs » à la page 5 pour comprendre la différence entre certains termes.

Les appels de nature incendie et autres spécialités sont au nombre de 848, ce qui représente 59,67 % des appels de 2019. Ce nombre d'appels est en hausse de 8,14 % par rapport à 2018.

En ce qui concerne les appels de premiers répondants, le nombre d'appels est de 573, ce qui représente 40,33 % du total des cartes d'appels. Ce nombre est en hausse de 10,13 % par rapport à 2018.

L'année 2019 s'est donc terminée avec 1 421 appels de toutes natures, une augmentation de 128 par rapport aux appels de 2018.

Tableau 3 : Nombre de cartes d'appel créées par municipalité pour 2019

Municipalité	Nombre d'appels	Pourcentage
Austin	5	0,35 %
Canton Orford (nord et sud)	110	7,74 %
Canton Stanstead	1	0,07 %
Eastman	3	0,21 %
Magog	1274	89,66 %
Saint-Denis-de-Brompton	8	0,56 %
Sainte-Catherine-de-Hatley	20	1,41 %
Total	1421	100 %

Le territoire desservi par le SSI de Magog est divisé en 18 secteurs opérationnels.

Tableau 4 : Temps de réponse moyen par secteur opérationnel pour tous les codes d'appels de priorité 1 pour 2019²

Secteur	Nombre d'appels	Pourcentage	Temps de réponse moyen (m : s)
1-1 (Magog – centre-ville)	420	33,33 %	5 : 13
1-2 (Magog – des Tisserands)	148	11,74 %	4 : 43
1-3 (Magog – parc industriel)	39	3,09 %	6 : 04
1-4 (Magog – urbain non desservi)	18	1,57 %	8 : 45
2-1 (Magog – Memphré-Club, Desjardins)	22	1,42 %	5 : 54
2-2 (Magog – Southière, ch. des Pères)	112	8,88 %	8 : 27
3-1 (Magog – Sud, ancien Magog)	55	4,36 %	6 : 20
3-2 (Magog – Michigan)	26	2,06 %	5 : 53
4-1 (Magog – ancien Omerville)	52	4,12 %	7 : 52
4-2 (Magog – ch. de la Rivière, Venise)	28	2,22 %	11 : 08
5-1 (Magog – Nord de l'A-10)	74	5,87 %	9 : 11
5-2 (Magog – Nord de l'A-10, ancien Omerville)	2	0,15 %	12 : 48
6-0 (Magog – Georgeville, Ayer's Cliff, ch. Benoit)	20	1,58 %	9 : 30
6-1 (Magog – Nord du lac Lovering)	112	8,88 %	14 : 12
6-2 (Magog – Sud-ouest du lac Lovering)	11	0,87 %	10 : 46
7-1 (Orford Sud)	88	6,98 %	11 : 59
7-2 (Orford Nord)	7	0,55 %	15 : 01
8-1 (Sainte-Catherine-de-Hatley) Protégé par Magog	18	1,42 %	12 : 48
Autres	8	0,63 %	12 : 26
Total	1260	Temps de réponse global, tous les appels	7 : 41

Pour l'ensemble du territoire desservi, le temps moyen de réponse aux appels de priorité 1 pour l'année 2019 est de 7 min 41 s.

De ce nombre, 31,03 % des appels sont répondus en moins de 5 minutes, 47,22 % entre 5 min 01 s et 10 minutes, 15,39 % entre 10 min 01 s et 15 minutes et 6,34 % en plus de 15 minutes.

Le temps moyen de réponse dans le périmètre urbain de Magog se situe à 6 min 18 s. Si l'on ajoute le périmètre urbain du Canton d'Orford, la moyenne est de 6 min 46 s.

Pour les secteurs non urbains de Magog, le temps moyen de réponse est de 13 min 16 s. Si l'on ajoute les périmètres non urbains de Sainte-Catherine-de-Hatley, et d'Orford la moyenne est de 13 min 18 s.

² Pour voir les détails de tous les appels pour chaque secteur, se rendre dans la section annexe.

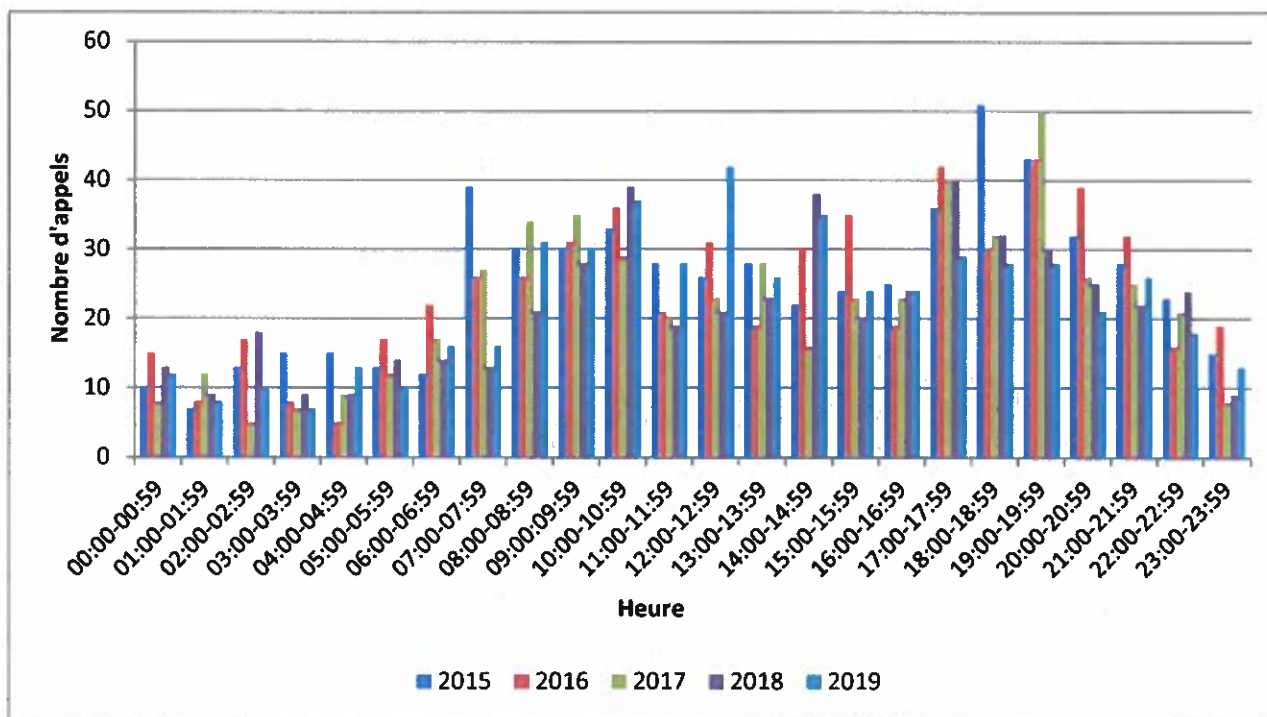
Si l'on isole les appels autres que le premier répondant, le temps moyen de réponse pour l'ensemble du territoire est de 8 min 29 s.

Appels de premiers répondants

Les appels de premiers répondants sont en hausse de 58 par rapport à 2018 pour un total de 573.

Le temps moyen de réponse aux appels de premiers répondants est de 6 min 34 s.

Graphique 2 : Répartition des appels de premiers répondants selon l'heure de 2015 à 2019



Les appels de premiers répondants durent en moyenne 25 min 28 s. Activités de la division de la prévention

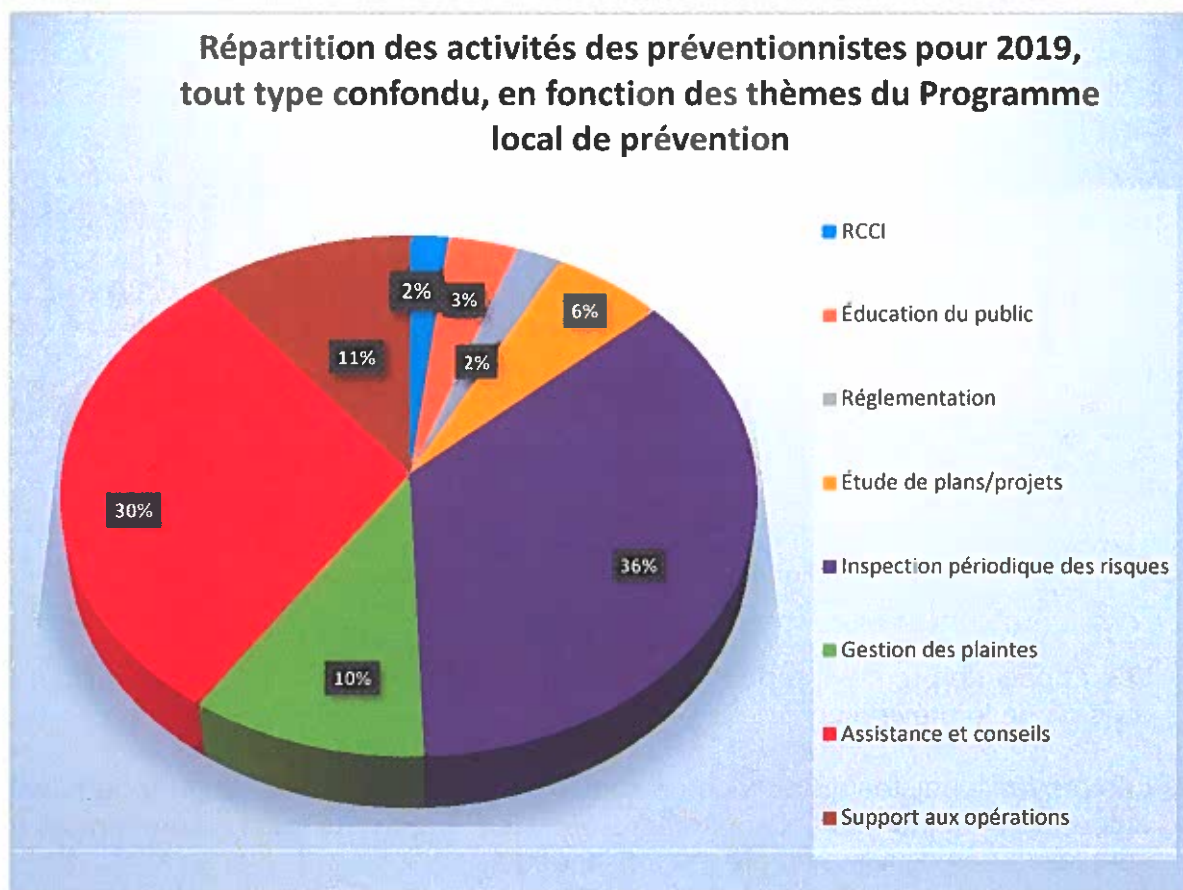
Les préventionnistes du Service de sécurité incendie de la Ville de Magog travaillent autour de neuf thèmes qui sont définis dans le Programme local de prévention et qui sont liés à des activités de prévention incendie.

Certains thèmes répondent aux exigences du schéma alors que d'autres sont des initiatives locales afin d'encadrer adéquatement la gestion de la division. Il est à noter que nous sommes toujours en attente d'un nouveau schéma de couverture de risques.

En 2019, ce sont 4 210 activités de prévention qui ont été réalisées, soit une augmentation de 410 par rapport à 2018.

Tableau 5 : Identification des thèmes en matière de prévention des incendies

Numéro de thème	Thème
1	Analyse des incidents (RCCI)
2	Éducation du public
3	Réglementation
4	Étude de plans / projets
5	Inspection périodique des risques
6	Gestion des plaintes
7	Assistance et conseils
8	Support aux opérations
9	Gestion de la Division de la prévention



Il est à noter que les 2 679 activités effectuées dans le cadre du Programme de vérification des avertisseurs de fumée n'ont pas été intégrées au tableau ci-dessus.

4. Description des thèmes et des activités liées

Les thèmes identifiés au tableau 5 sont tous liés à des activités de prévention incendie qui permettent de planifier adéquatement les ressources et de prioriser les actions en fonction des objectifs à atteindre.

5.1 Thème 1 – Analyse des incidents

5.1.1. Évaluation et analyse des incidents

L'équipe de préventionnistes procède à une enquête afin de déterminer les causes et les circonstances d'une intervention avec présence de combustion, conformément à la *Loi sur la sécurité incendie du Québec*.

Malgré la présence de combustion, il est à noter que les interventions suivantes ne nécessitent habituellement pas la présence d'un enquêteur et les rapports sont complétés par les officiers responsables :

- feux de véhicules en mouvement ou non-stationnaire;
- feux de cheminées sans propagation au bâtiment ou à un véhicule;
- feux de cuisson sans propagation au bâtiment ou à un véhicule;
- feux de champs, herbe ou broussailles sans propagation à un bâtiment ou à un véhicule;
- feux de débris/déchets dans un contenant ou non sans propagation à un bâtiment ou à un véhicule.

Tableau 6 : Répartition des appels de nature incendie soumis à déclaration pour 2019

Municipalité	Nombre
Ville de Magog	28

Certaines interventions incendies sont assujetties à l'obligation d'une déclaration au ministère de la Sécurité publique en vertu de la *Loi sur la sécurité incendie du Québec* lesquelles sont les suivantes :

Les incendies extérieurs

Exemple :

- feu de broussailles, de champs et d'herbes;
- feu de poubelle;
- feu de véhicule avec ou sans collision;
- feu de forêt, seulement si la société de protection contre le feu (SOPFEU) n'est pas intervenue ou si l'incendie s'est propagé à un bâtiment;

Les incendies de bâtiment

Exemple :

- feu de cheminée;
- feu de cuisson;
- incendie dans une remise ou un garage.

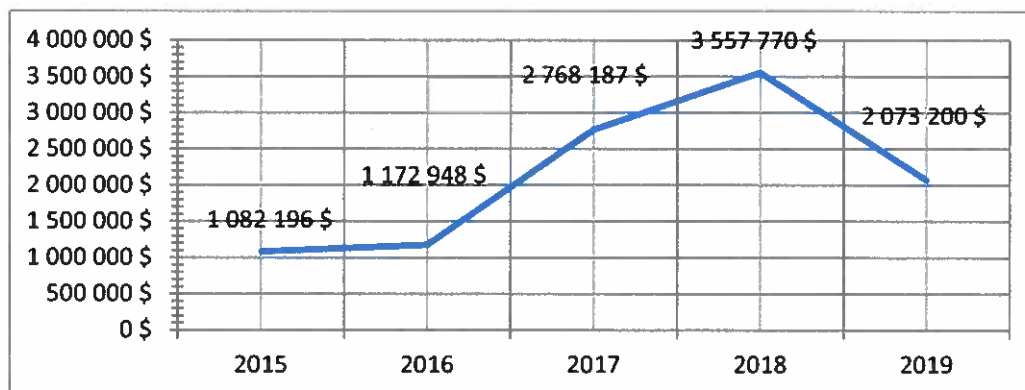
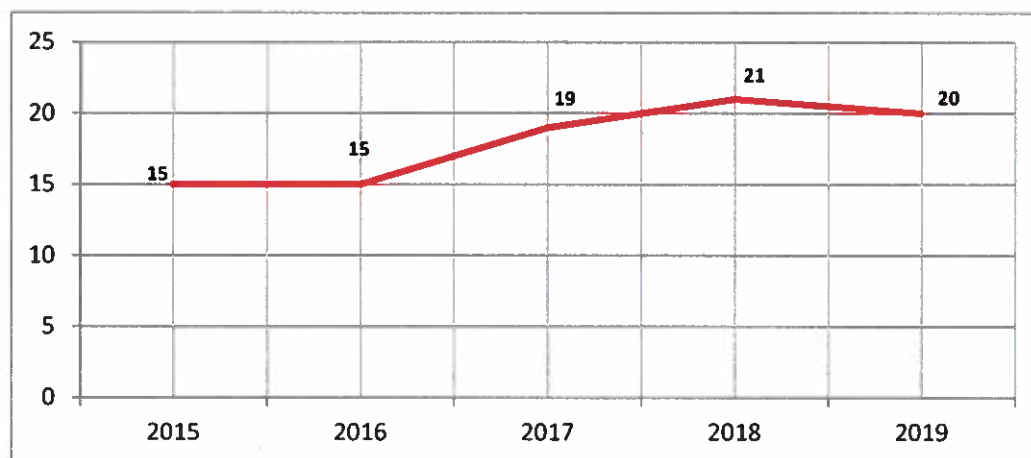
Tableau 7 : Répartition des appels de nature incendie soumis à déclaration par code d'appel et catégorie de risques de bâtiment pour 2019 pour la Ville de Magog

Code d'appel	Nom- bre	Pourcen- tage	Caté- gorie 1	Caté- gorie 2	Caté- gorie 3	Caté- gorie 4	Caté- gorie g ³
Incendie - Cheminée	2	7,14 %	1	1	0	0	0
Incendie – débris / déchets	1	0,70 %	0	0	0	1	0
Incendie – Forêt ou herbes	1	0,70 %	1	0	0	0	0
Incendie – véhicule motorisé et ferroviaire	3	10,71 %	0	2	0	0	1
Incendie – commercial	1	0,70 %	0	0	1	0	0
Incendie – édifice publics	1	0,70 %	0	0	0	1	0
Incendie – industriel	1	0,70 %	0	0	1	0	0
Incendie – résidence	16	57,14 %	10	2	4	0	0
Vérification	2	7,14 %	0	1	1	0	0
Total	28	100 %	12	6	7	2	1

Du nombre total d'incendies soumis à déclaration, 20 interventions ont causé des dommages pour un total de 2 073 200 \$, ce qui représente une diminution de 1 484 570 \$ par rapport à 2018.

De ce nombre, les pertes attribuables aux incendies de véhicule s'élèvent à 16 000 \$ pour l'année 2019.

³ Terrain non aménagé ou immeuble ne répondant à aucune des 4 catégories de risques.

Graphique 3 : Évolution des dommages de 2015 à 2019 pour la Ville de Magog**Graphique 4 : Évolution du nombre d'interventions incendie de bâtiment avec dommages de 2015 à 2019 pour la Ville de Magog****Tableau 8 : Usage des bâtiments avec dommages pour 2019 pour la Ville de Magog**

Usage	2019
Autres activités de vente au détail de produit de l'alimentation	1
Chalet ou maison de villégiature	4
Industrie d'armoires, de placards de cuisine et de coiffeuses de salles de bain en bois	1
Logement	13
Maison pour personnes retraitées non autonomes (inclut les CHSLD)	1
Total	20

Tableau 9 : Lieu d'origine des incendies avec dommages pour 2019 pour la Ville de Magog

Lieu d'origine	Nombre
Abri d'auto (aire extérieure)	1
Aire extérieure de stationnement (aire extérieure)	1
Autre lieu résidentiel (lieu résidentiel)	2
Balcon extérieur (espace intégré à la structure)	2
Chambre à coucher (lieu résidentiel)	3
Cour, patio, terrasse (aire extérieure)	1
Cuisine, coin cuisine (lieu résidentiel)	3
Espace de circulation routière (rue, boulevard, autoroute) (aire extérieure)	1
Lieu résidentiel indéterminé (lieu résidentiel)	1
Mur, incluant les vides muraux dissimulés (espace intégré à la structure)	1
Salle à manger (mess, cantines, coins repas, cafétéria) (lieu commercial, de service ou institutionnel)	1
Salle de bains, salle d'eau (lieu résidentiel)	2
Salon, salle de séjour, salle de jeux (lieu résidentiel)	1
Total	20

Les incendies soumis à déclaration avec dommages sont survenus à 88,88 % dans le périmètre urbain de la Ville de Magog.

5.1.2. Recherche des causes et des circonstances des incendies (RCCI)

Depuis 2008, les préventionnistes sont affectés sur tous les appels de nature incendie afin d'effectuer les enquêtes conformément à la norme NFPA 921 et aux règles de l'art reconnues.

En 2019, les préventionnistes ont effectué 23 enquêtes sur les causes et les circonstances des incendies sur le territoire de la Ville de Magog.

De plus, 6 enquêtes ont également été réalisées sur les territoires desservis par entente.

Tableau 10 : Cause probable des incendies pour 2019 pour la Ville de Magog

Cause	Nombre
Autre cause	2
Autre défaillance ou défectuosité mécanique ou électrique	1
Autre erreur humaine	4
Autre mauvaise utilisation d'un équipement	2
Capacité maximum d'un circuit électrique outrepassée	1

Cause	Nombre
Cause indéterminée	1
Combustible placé à proximité d'une source de chaleur	2
Court-circuit électrique	3
Défaillance ou défectuosité mécanique ou électrique indéterminée	1
Dossier transmis pour enquête	2
Erreur humaine indéterminée	1
Installation à proximité d'un combustible	1
Mauvais entretien lié au premier matériau enflammé	1
Mauvaise utilisation indéterminée d'un équipement	1
Total	23

5.2 Thème 2 – Éducation du public

Durant l'année 2019, en matière d'éducation du public, 49 activités ont été réalisées sur le territoire de la Ville de Magog.

Tableau 11 : Nombre d'activités d'éducation du public pour 2019

Activité	Nombre
Éducation du public (général)	9
Exercice d'évacuation (commercial ou industriel)	2
Exercice d'évacuation (CPE)	4
Exercice d'évacuation (écoles)	9
Exercice d'évacuation (RPA)	7
Exercice d'évacuation (autres)	7
Rédaction d'articles en matière de prévention des incendies/médias	1
Visite de caserne	10
Total	49

5.3 Thème 3 – Réglementation

Durant l'année 2019, en matière de réglementation, 33 activités ont été réalisées sur le territoire de la Ville de Magog.

Tableau 12 : Nombre d'activités en réglementation pour 2019

Activité	Nombre
Analyse de conformité à la réglementation / non- objection	5
Assignation à comparaître	3
Conformité – Accès	6
Permis d'alcool (demande)	8
Permis de feu d'artifice (usage domestique)	6
Permis de feu d'artifice (grands feux)	4
Permis de feu d'artifice (refus)	1
Total	33

5.4 Thème 4 – Étude de plans/projets

En 2019, les préventionnistes ont procédé à 80 études de plans et de projets.

Tableau 13 : Nombre d'activités d'étude de plans/projets pour 2019

Activité	Nombre
Étude de plans/projets	68
Étude de plans/projets (suivi de dossier)	12
Total	80

5.5 Thème 5 – Inspection périodique des risques

Afin de rencontrer les exigences du schéma de couverture de risques en sécurité incendie de la MRC Memphrémagog et du Programme local de prévention des incendies, les activités suivantes ont été effectuées :

- 2 679 activités effectuées dans le cadre du Programme de vérification des avertisseurs de fumée (fait conjointement par la Division des opérations et la Division prévention et mesures d'urgence);
- 243 inspections de bâtiments (fait par la Division prévention et mesures d'urgence).

Tableau 14 : Inspection périodique des risques pour 2019

Activité	Nombre
Inspection - Rénovation (sécurité)	9
Inspection - Schéma de couverture de risques	234
Activités effectuées dans le cadre du Programme de vérification des avertisseurs de fumée	2679
Activités effectuées dans le cadre du Programme de vérification des avertisseurs de fumée (suivi d'avis)	12
Total	2 934

Définition des catégories de risques

Tableau 15 : Définition des catégories de risques de bâtiment

Catégorie	Description
Faibles Catégorie 1	<ul style="list-style-type: none"> • Très petits bâtiments, très espacés; • Bâtiments résidentiels de 1 ou 2 logements, de 1 ou 2 étages, détachés.
Moyens Catégorie 2	<ul style="list-style-type: none"> • Bâtiments d'au plus 3 étages et dont l'aire au sol est d'au plus 600 m².
Élevés Catégorie 3	<ul style="list-style-type: none"> • Bâtiments dont l'aire au sol est de plus de 600 m²; • Bâtiments de 4 à 6 étages; • Bâtiments d'intérêt patrimonial identifiés par le Service sports, loisirs et Vie communautaire de la Ville de Magog; • Lieux où les occupants sont normalement aptes à évacuer; • Lieux sans quantité significative de matières dangereuses.
Très élevés Catégorie 4	<ul style="list-style-type: none"> • Bâtiments de plus de 6 étages ou présentant un risque élevé de conflagration; • Lieux où les occupants ne peuvent évacuer d'eux-mêmes; • Lieux impliquant une évacuation difficile en raison du nombre élevé d'occupants; • Lieux où des matières dangereuses sont susceptibles de se retrouver; • Lieux où l'impact d'un incendie est susceptible d'affecter le fonctionnement de la communauté.

5.5.1 Activités effectuées dans le cadre du Programme de vérification des avertisseurs de fumée et inspections des bâtiments de catégorie 1 et 2

Activités effectuées dans le cadre du Programme de vérification des avertisseurs de fumée

Les pompiers de garde des deux casernes du service ont continué les activités effectuées dans le cadre du Programme de vérification des avertisseurs de fumée équipés de nouveaux outils d'informations à transmettre aux citoyens.

En 2019, le Programme de vérification des avertisseurs de fumée a ciblé les secteurs 2-2 et 3-1.

L'objectif pour la division des opérations était d'environ 2 507 portes.

À la fin de la période du Programme en octobre 2019, 2 329 activités ont été effectuées par les pompiers, soit 92,78 % de leur objectif.

Les préventionnistes ont quant à eux effectué 350 activités durant la même période pour un total 2 679.

Tableau 16 : Nombre d'activités effectuées dans le cadre du Programme de vérification des avertisseurs de fumée pour 2019

Nombre de portes ciblées	Nombre d'activités effectuées	Écart	Pourcentage atteint
2 507	2 679	+ 172	106,86 %

Inspection des bâtiments de catégorie 1 et 2

Compte tenu de certaines particularités comme la présence d'un commerce à domicile, d'aires communes, etc., certains bâtiments ne font pas partis du Programme de vérification des avertisseurs de fumée et requiert la visite d'un préventionniste.

Les données indiquent que 22 inspections de ce type ont été effectuées.

De plus, 3 activités de réinspection ont été effectuées pour ces catégories de bâtiments.

5.5.2 Inspection des bâtiments de catégorie 3

Pour 2019, le Programme local de prévention prévoyait 223 inspections de bâtiment de catégorie 3.

Les données indiquent que 138 inspections ont été effectuées, soit 61,88 % de l'objectif.

De plus, 54 activités de réinspection et/ou suivi de dossier ont été effectuées pour cette catégorie.

5.5.3 Inspection des bâtiments de catégorie 4

Pour 2019, le Programme local de prévention prévoyait 78 inspections de bâtiments de catégorie 4 groupe 1.

Les données indiquent que 52 inspections ont été effectuées, soit 66,66 % de l'objectif.

Le Programme local de prévention prévoyait également 16 inspections de bâtiment de catégorie 4 groupe 2.

Les données indiquent que 31 inspections ont été effectuées, soit 193,75 % de l'objectif.

De plus, 43 activités de réinspection et/ou suivi de dossier ont été effectuées pour cette catégorie.

5.6 Thème 6 – Gestion des plaintes

Pour l'année 2019, les préventionnistes ont répondu à 105 plaintes.

De plus, 37 activités de suivi de dossier ont été effectuées pour cette catégorie.

Tableau 17 : Nombre de plaintes par type pour 2019

Plainte	Nombre
Plainte - Nuisances	2
Plainte - Prévention incendie	102
Plainte - Urbanisme	1
Total	105

5.7 Thème 7 – Assistance et conseils

De par leur rôle d'éducateur du public et de référence en matière de prévention des incendies, les préventionnistes sont sollicités afin de répondre à des questions provenant de citoyens, d'industries et d'organismes divers.

La Division prévention et mesures d'urgence accompagne également les différentes clientèles dans la réalisation de leurs plans de sécurité incendie ou de mesures d'urgence.

De plus, celle-ci s'est rendue disponible afin d'assister diverses organisations tant municipales, gouvernementales que privées. En 2019, 411 activités d'assistance et de conseils ont été réalisées.

Si l'on ajoute les suivis de dossier, ce nombre augmente à 422.

Tableau 18 : Nombre d'activités d'assistance et conseils pour 2019

Activité	Nombre
Activités spéciales et événements	38
Assistance autres services municipaux	51
Assistance au CSSS	2
Assistances diverses	4
Assistance – Régie de police Memphrémagog	1
Demande d'accès à l'information	121
Demande de vérification	51
Plan d'évacuation (conseils)	1
Plan de mesures d'urgence (conseils)	1
Plan de sécurité incendie	5
Requêtes/renseignements/informations (assurances)	11
Requêtes/renseignements/informations (comptoir)	10
Requêtes/renseignements/informations (courriel)	16
Requêtes/renseignements/informations (téléphone)	99
Total	411

5.8 Thème 8 – Support aux opérations

Dans tout service de sécurité incendie, la proximité organisationnelle entre les divisions opération et prévention fait en sorte que les divisions s'échangent des services.

5.8.1 Plans d'intervention

Afin de répondre aux exigences du schéma de couverture de risques en incendie de la MRC Memphrémagog, des plans d'intervention doivent être préparés. En 2019, ce sont 122 plans d'intervention qui ont été réalisés ou mis à jour par les préventionnistes.

5.8.2 Signalement - support aux opérations

À 24 reprises, les préventionnistes ont été interpellés par les opérations afin de valider la conformité des lieux et/ou procéder à une vérification en ce qui concerne la sécurité incendie.

Si l'on ajoute les suivis de dossiers, ce nombre augmente à 27.

Conclusion

Le présent rapport annuel résume les activités du Service de sécurité incendie de la Ville de Magog pour l'année 2019.

Au niveau des statistiques, voici les points à retenir :

- 1 421 appels de toute nature (127 de plus qu'en 2018);
- 59,67 % des appels sont de nature incendie;
- 40,33 % des appels concernent les premiers répondants;
- 89,72 % des appels proviennent du territoire de Magog;
- le temps moyen de réponse aux appels classés de priorité 1 est de 7 min 41 s;
- 31,03 % des appels sont répondus en moins de 5 minutes, 47,22 % entre 5 min 01 s et 10 minutes, 15,39 % entre 10 min 01 s et 15 minutes et 6,34 % en plus de 15 minutes;
- le temps moyen de réponse dans les périmètres urbains de Magog est de 6 min 18 s;
- le temps moyen de réponse dans les périmètres non urbains de Magog est de 13 min 16 s;
- le temps moyen de réponse aux appels de premiers répondants est de 6 min 34 s;
- 61,67 % des appels de premiers répondants proviennent du centre-ville et du quartier des Tisserands. Le temps moyen de réponse de ces deux secteurs est de 4 min 59 s;
- les pertes estimées attribuables aux incendies s'élèvent à 2 073 200 \$, en diminution de 1 748 920 \$ par rapport à 2018. Cette diminution est principalement attribuable aux pertes majeures subies à la suite de l'incendie historique survenu le 16 octobre 2018;
- 4 210 activités de préventions ont été réalisées, une augmentation de 410 par rapport à 2018;
- 2 679 activités ont été effectuées dans le cadre du programme de vérification des avertisseurs de fumée;
- 243 bâtiments de catégories 2, 3 et 4 ont été inspectés.

Nous espérons que ce rapport annuel aidera le lecteur à comprendre les actions qui ont été effectuées par les gestionnaires, préventionnistes, pompiers et pompières du Service de sécurité incendie de la Ville de Magog afin de rendre aux citoyens un service professionnel, efficient et reconnu.

Annexe 1

Carte des secteurs opérationnels

**** La cartographie associée au présent rapport est disponible dans le portail géomatique GéoNet 2.0 de la Ville de Magog ****

Annexe 2

Nombre d'appels par code d'appel pour le secteur 1-1 (Magog – Centre-ville) pour 2019

Code d'appel		Nombre 2019	Pourcentage en lien avec le nombre total d'appels pour 2019
CAUCA (incendie et autres spécialités)			
A	Accident de la route (sans mâchoires)	13	0,91 %
	Administration	-	-
	Aéronef	-	-
	Alarme / vérif. monoxyde de carbone (CO)	8	0,56 %
	Alarme incendie	25	1,75 %
	Alerte à la bombe	-	-
	Appel non fondé	8	0,56 %
	Assistance	6	0,42 %
	Assistance - désincarcération	-	-
	Assistance civière - panier	-	-
	Assistance civière - traineau	-	-
	Couverture événement	-	-
	Demande d'entraide mutuelle	-	-
	Désincarcération	-	-
	Déversement / HAZMAT	3	0,21 %
	Entraide automatique	-	-
	Fausse alarme incendie	55	3,87 %
	Feu à ciel ouvert	7	0,49 %
	Fuite de gaz	6	0,42 %
	Incendie – bâtiment agricole	-	-
	Incendie – cabane à sucre	-	-
	Incendie - cheminée	-	-
	Incendie - commerce	-	-
	Incendie – débris / déchets	1	0,07 %
	Incendie – édifice publics	-	-
	Incendie – forêt ou herbes	3	0,21 %
	Incendie - industriel	-	-
	Incendie - résidence	4	0,28 %
	Incendie – véhicule motorisé et ferroviaire	2	0,14 %
	Inondation / dégât d'eau	5	0,35 %
	Installation électrique	18	1,26 %
	Mesures d'urgence	-	-
	Pratique / exercice d'évacuation	1	0,07 %
	Sauvetage / recherche en forêt	6	0,42 %
	Sauvetage civière – panier	-	-
	Sauvetage civière – traineau	-	-
	Sauvetage nautique	-	-
	Urgence municipale	-	-
	Vérification	38	2,67 %
TOTAL A		209	14,70 %
B	Premiers répondants	250	17,59 %
GRAND TOTAL (A + B)		459	32,30 %

* Explication en détail des appels faisant référence au tableau 4 à la page 14

Annexe 3

**Nombre d'appels par code d'appel pour le secteur 1-2
(Magog – des Tisserands) pour 2019**

Code d'appel		Nombre 2019	Pourcentage en lien avec le nombre total d'appels pour 2019
CAUCA (incendie et autres spécialités)			
A	Accident de la route (sans mâchoires)	5	0,35 %
	Administration	-	-
	Aéronef	-	-
	Alarme / vérif. monoxyde de carbone (CO)	2	0,14 %
	Alarme incendie	7	0,49 %
	Alerte à la bombe	-	-
	Appel non fondé	3	0,21 %
	Assistance	-	-
	Assistance - désincarcération	-	-
	Assistance civière - panier	-	-
	Assistance civière - traineau	-	-
	Couverture événement	-	-
	Demande d'entraide mutuelle	-	-
	Désincarcération	-	-
	Déversement / HAZMAT	1	0,07 %
	Entraide automatique	-	-
	Fausse alarme incendie	12	0,84 %
	Feu à ciel ouvert	10	0,70 %
	Fuite de gaz	1	0,07 %
	Incendie – bâtiment agricole	-	-
	Incendie – cabane à sucre	-	-
	Incendie - cheminée	1	0,07 %
	Incendie - commerce	1	0,07 %
	Incendie – débris / déchets	-	-
	Incendie – édifice publics	1	0,07 %
	Incendie – forêt ou herbes	-	-
	Incendie - industriel	-	-
	Incendie - résidence	-	-
	Incendie – véhicule motorisé et ferroviaire	-	-
	Inondation / dégât d'eau	2	0,14 %
	Installation électrique	4	0,28 %
	Mesures d'urgence	-	-
	Pratique / exercice d'évacuation	-	-
	Sauvetage / recherche en forêt	2	0,14 %
	Sauvetage civière – panier	-	-
	Sauvetage civière – traineau	-	-
	Sauvetage nautique	-	-
	Urgence municipale	-	-
	Vérification	15	1,05 %
TOTAL A		67	4,71 %
B	Premiers répondants	104	7,31 %
GRAND TOTAL (A + B)		171	12,03 %

* Explication en détail des appels faisant référence au tableau 4 à la page 14

Annexe 4

**Nombre d'appels par code d'appel pour le secteur 1-3
(Magog – parc industriel) pour 2019**

Code d'appel		Nombre 2019	Pourcentage en lien avec le nombre total d'appels pour 2019
CAUCA (incendie et autres spécialités)			
A	Accident de la route (sans mâchoires)	5	0,35 %
	Administration	-	-
	Aéronef	-	-
	Alarme / vérif. monoxyde de carbone (CO)	-	-
	Alarme incendie	1	0,07 %
	Alerte à la bombe	-	-
	Appel non fondé	4	0,28 %
	Assistance	-	-
	Assistance - désincarcération	-	-
	Assistance civière - panier	-	-
	Assistance civière - traineau	-	-
	Couverture événement	-	-
	Demande d'entraide mutuelle	-	-
	Désincarcération	2	0,14 %
	Déversement / HAZMAT	-	-
	Entraide automatique	-	-
	Fausse alarme incendie	6	0,42 %
	Feu à ciel ouvert	5	0,35 %
	Fuite de gaz	1	0,07 %
	Incendie – bâtiment agricole	-	-
	Incendie – cabane à sucre	-	-
	Incendie - cheminée	-	-
	Incendie - commerce	-	-
	Incendie – débris / déchets	-	-
	Incendie – édifice publics	-	-
	Incendie – forêt ou herbes	-	-
	Incendie - industriel	2	0,14 %
	Incendie - résidence	1	0,07 %
	Incendie – véhicule motorisé et ferroviaire	-	-
	Inondation / dégât d'eau	-	-
	Installation électrique	1	0,07 %
	Mesures d'urgence	-	-
	Pratique / exercice d'évacuation	-	-
	Sauvetage / recherche en forêt	-	-
	Sauvetage civière – panier	-	-
	Sauvetage civière – traineau	-	-
	Sauvetage nautique	1	0,07 %
	Urgence municipale	-	-
	Vérification	1	0,07 %
TOTAL A		30	2,11 %
B	Premiers répondants	14	0,98 %
GRAND TOTAL (A + B)		44	3,09 %

* Explication en détail des appels faisant référence au tableau 4 à la page 14

Annexe 5

**Nombre d'appels par code d'appel pour le secteur 1-4
(Magog – urbain non desservi) pour 2019**

Code d'appel		Nombre 2019	Pourcentage en lien avec le nombre total d'appels pour 2019
CAUCA (incendie et autres spécialités)			
A	Accident de la route (sans mâchoires)	2	0,14 %
	Administration	-	-
	Aéronef	-	-
	Alarme / vérif. monoxyde de carbone (CO)	-	-
	Alarme incendie	-	-
	Alerte à la bombe	-	-
	Appel non fondé	-	-
	Assistance	1	0,07 %
	Assistance - désincarcération	-	-
	Assistance civière - panier	-	-
	Assistance civière - traineau	-	-
	Couverture événement	-	-
	Demande d'entraide mutuelle	-	-
	Désincarcération	-	-
	Déversement / HAZMAT	-	-
	Entraide automatique	-	-
	Fausse alarme incendie	-	-
	Feu à ciel ouvert	-	-
	Fuite de gaz	-	-
	Incendie – bâtiment agricole	-	-
	Incendie – cabane à sucre	-	-
	Incendie - cheminée	-	-
	Incendie - commerce	-	-
	Incendie – débris / déchets	-	-
	Incendie – édifice publics	-	-
	Incendie – forêt ou herbes	1	0,07 %
	Incendie - industriel	-	-
	Incendie - résidence	2	0,14 %
	Incendie – véhicule motorisé et ferroviaire	-	-
	Inondation / dégât d'eau	-	-
	Installation électrique	2	0,14 %
	Mesures d'urgence	-	-
	Pratique / exercice d'évacuation	-	-
	Sauvetage / recherche en forêt	-	-
	Sauvetage civière – panier	-	-
	Sauvetage civière – traineau	1	0,07 %
	Sauvetage nautique	-	-
	Urgence municipale	-	-
	Vérification	-	-
TOTAL A		9	0,63 %
B	Premiers répondants	11	0,77 %
GRAND TOTAL (A + B)		20	1,40 %

* Explication en détail des appels faisant référence au tableau 4 à la page 14

Annexe 6

**Nombre d'appels par code d'appel pour le secteur 2-1
(Magog – Memphré-Club, Desjardins) pour 2019**

Code d'appel		Nombre 2019	Pourcentage en lien avec le nombre total d'appels pour 2019
CAUCA (incendie et autres spécialités)			
A	Accident de la route (sans mâchoires)	-	-
	Administration	-	-
	Aéronef	-	-
	Alarme / vérif. monoxyde de carbone (CO)	3	0,21 %
	Alarme incendie	1	0,07 %
	Alerte à la bombe	-	-
	Appel non fondé	-	-
	Assistance	2	0,14 %
	Assistance - désincarcération	-	-
	Assistance civière - panier	-	-
	Assistance civière - traineau	-	-
	Couverture événement	-	-
	Demande d'entraide mutuelle	-	-
	Désincarcération	-	-
	Déversement / HAZMAT	-	-
	Entraide automatique	-	-
	Fausse alarme incendie	1	0,07 %
	Feu à ciel ouvert	1	0,07 %
	Fuite de gaz	1	0,07 %
	Incendie – bâtiment agricole	-	-
	Incendie – cabane à sucre	-	-
	Incendie - cheminée	-	-
	Incendie - commerce	-	-
	Incendie – débris / déchets	-	-
	Incendie – édifice publics	-	-
	Incendie – forêt ou herbes	-	-
	Incendie - industriel	-	-
	Incendie - résidence	-	-
	Incendie – véhicule motorisé et ferroviaire	-	-
	Inondation / dégât d'eau	-	-
	Installation électrique	-	-
	Mesures d'urgence	-	-
	Pratique / exercice d'évacuation	-	-
	Sauvetage / recherche en forêt	1	0,07 %
	Sauvetage civière – panier	-	-
	Sauvetage civière – traineau	-	-
	Sauvetage nautique	-	-
	Urgence municipale	-	-
	Vérification	5	0,35 %
TOTAL A		15	1,05 %
B	Premiers répondants	11	0,77 %
GRAND TOTAL (A + B)		26	1,82 %

* Explication en détail des appels faisant référence au tableau 4 à la page 14

Annexe 7

**Nombre d'appels par code d'appel pour le secteur 2-2
(Magog – Southière, ch. des Pères) pour 2019**

Code d'appel		Nombre 2019	Pourcentage en lien avec le nombre total d'appels pour 2019
CAUCA (incendie et autres spécialités)			
A	Accident de la route (sans mâchoires)	10	0,70 %
	Administration	-	-
	Aéronef	-	-
	Alarme / vérif. monoxyde de carbone (CO)	-	-
	Alarme incendie	10	0,70 %
	Alerte à la bombe	-	-
	Appel non fondé	1	0,07 %
	Assistance	6	0,42 %
	Assistance - désincarcération	-	-
	Assistance civière - panier	-	-
	Assistance civière - traineau	-	-
	Couverture événement	-	-
	Demande d'entraide mutuelle	-	-
	Désincarcération	-	-
	Déversement / HAZMAT	-	-
	Entraide automatique	-	-
	Fausse alarme incendie	7	0,49 %
	Feu à ciel ouvert	6	0,42 %
	Fuite de gaz	-	-
	Incendie – bâtiment agricole	-	-
	Incendie – cabane à sucre	-	-
	Incendie - cheminée	1	0,07 %
	Incendie - commerce	-	-
	Incendie – débris / déchets	1	0,07 %
	Incendie – édifice publics	-	-
	Incendie – forêt ou herbes	-	-
	Incendie - industriel	-	-
	Incendie - résidence	3	0,21 %
	Incendie – véhicule motorisé et ferroviaire	-	-
	Inondation / dégât d'eau	5	0,35 %
	Installation électrique	27	1,90 %
	Mesures d'urgence	-	-
	Pratique / exercice d'évacuation	-	-
	Sauvetage / recherche en forêt	-	-
	Sauvetage civière – panier	-	-
	Sauvetage civière – traineau	-	-
	Sauvetage nautique	1	0,07 %
	Urgence municipale	-	-
	Vérification	12	0,84 %
TOTAL A		90	6,33 %
B	Premiers répondants	36	2,53 %
GRAND TOTAL (A + B)		126	8,86 %

* Explication en détail des appels faisant référence au tableau 4 à la page 14

Annexe 8

**Nombre d'appels par code d'appel pour le secteur 3-1
(Magog – Sud, ancien Magog) pour 2019**

Code d'appel		Nombre 2019	Pourcentage en lien avec le nombre total d'appels pour 2019
CAUCA (incendie et autres spécialités)			
A	Accident de la route (sans mâchoires)	5	0,35 %
	Administration	-	-
	Aéronef	-	-
	Alarme / vérif. monoxyde de carbone (CO)	5	0,35 %
	Alarme incendie	3	0,21 %
	Alerte à la bombe	-	-
	Appel non fondé	2	0,14 %
	Assistance	-	-
	Assistance - désincarcération	-	-
	Assistance civière - panier	-	-
	Assistance civière - traineau	-	-
	Couverture événement	-	-
	Demande d'entraide mutuelle	-	-
	Désincarcération	-	-
	Déversement / HAZMAT	-	-
	Entraide automatique	-	-
	Fausse alarme incendie	8	0,56 %
	Feu à ciel ouvert	1	0,07 %
	Fuite de gaz	1	0,07 %
	Incendie – bâtiment agricole	-	-
	Incendie – cabane à sucre	-	-
	Incendie - cheminée	-	-
	Incendie - commerce	-	-
	Incendie – débris / déchets	-	-
	Incendie – édifice publics	-	-
	Incendie – forêt ou herbes	-	-
	Incendie - industriel	-	-
	Incendie - résidence	1	0,07 %
	Incendie – véhicule motorisé et ferroviaire	-	-
	Inondation / dégât d'eau	1	0,07 %
	Installation électrique	4	0,28 %
	Mesures d'urgence	-	-
	Pratique / exercice d'évacuation	-	-
	Sauvetage / recherche en forêt	-	-
	Sauvetage civière – panier	-	-
	Sauvetage civière – traineau	-	-
	Sauvetage nautique	-	-
	Urgence municipale	-	-
	Vérification	5	0,35 %
	TOTAL A	36	2,53 %
B	Premiers répondants	24	1,69 %
GRAND TOTAL (A + B)		60	4,22 %

* Explication en détail des appels faisant référence au tableau 4 à la page 14

Annexe 9

Nombre d'appels par code d'appel pour le secteur 3-2 (Magog – Michigan) pour 2019

Code d'appel		Nombre 2019	Pourcentage en lien avec le nombre total d'appels pour 2019
CAUCA (incendie et autres spécialités)			
A	Accident de la route (sans mâchoires)	3	0,21 %
	Administration	-	-
	Aéronef	-	-
	Alarme / vérif. monoxyde de carbone (CO)	-	-
	Alarme incendie	4	0,28 %
	Alerte à la bombe	-	-
	Appel non fondé	-	-
	Assistance	1	0,07 %
	Assistance - désincarcération	-	-
	Assistance civière - panier	-	-
	Assistance civière - traineau	-	-
	Couverture événement	-	-
	Demande d'entraide mutuelle	-	-
	Désincarcération	-	-
	Déversement / HAZMAT	-	-
	Entraide automatique	-	-
	Fausse alarme incendie	5	0,35 %
	Feu à ciel ouvert	-	-
	Fuite de gaz	-	-
	Incendie – bâtiment agricole	-	-
	Incendie – cabane à sucre	-	-
	Incendie - cheminée	-	-
	Incendie - commerce	-	-
	Incendie – débris / déchets	-	-
	Incendie – édifice publics	-	-
	Incendie – forêt ou herbes	-	-
	Incendie - industriel	-	-
	Incendie - résidence	-	-
	Incendie – véhicule motorisé et ferroviaire	-	-
	Inondation / dégât d'eau	-	-
	Installation électrique	1	0,07 %
	Mesures d'urgence	-	-
	Pratique / exercice d'évacuation	-	-
	Sauvetage / recherche en forêt	-	-
	Sauvetage civière – panier	-	-
	Sauvetage civière – traineau	-	-
	Sauvetage nautique	-	-
	Urgence municipale	-	-
	Vérification	2	0,14 %
TOTAL A		16	1,12 %
B	Premiers répondants	12	0,84 %
GRAND TOTAL (A + B)		28	1,97 %

* Explication en détail des appels faisant référence au tableau 4 à la page 14

Annexe 10

**Nombre d'appels par code d'appel pour le secteur 4-1
(Magog – ancien Omerville) pour 2019**

Code d'appel		Nombre 2019	Pourcentage en lien avec le nombre total d'appels pour 2019
CAUCA (incendie et autres spécialités)			
A	Accident de la route (sans mâchoires)	15	1,05 %
	Administration	-	-
	Aéronef	-	-
	Alarme / vérif. monoxyde de carbone (CO)	1	0,07 %
	Alarme incendie	2	0,14 %
	Alerte à la bombe	-	-
	Appel non fondé	2	0,14 %
	Assistance	3	0,21 %
	Assistance - désincarcération	-	-
	Assistance civière - panier	-	-
	Assistance civière - traineau	-	-
	Couverture événement	-	-
	Demande d'entraide mutuelle	-	-
	Désincarcération	-	-
	Déversement / HAZMAT	-	-
	Entraide automatique	-	-
	Fausse alarme incendie	3	0,21 %
	Feu à ciel ouvert	4	0,28 %
	Fuite de gaz	1	0,07 %
	Incendie – bâtiment agricole	-	-
	Incendie – cabane à sucre	-	-
	Incendie - cheminée	-	-
	Incendie - commerce	-	-
	Incendie – débris / déchets	-	-
	Incendie – édifice publics	-	-
	Incendie – forêt ou herbes	-	-
	Incendie - industriel	-	-
	Incendie - résidence	2	0,14 %
	Incendie – véhicule motorisé et ferroviaire	-	-
	Inondation / dégât d'eau	-	-
	Installation électrique	1	0,07 %
	Mesures d'urgence	-	-
	Pratique / exercice d'évacuation	-	-
	Sauvetage / recherche en forêt	-	-
	Sauvetage civière – panier	-	-
	Sauvetage civière – traineau	-	-
	Sauvetage nautique	-	-
	Urgence municipale	-	-
	Vérification	3	0,21 %
	TOTAL A	37	2,60 %
B	Premiers répondants	23	1,62 %
GRAND TOTAL (A + B)		60	4,22 %

* Explication en détail des appels faisant référence au tableau 4 à la page 14

Annexe 11

**Nombre d'appels par code d'appel pour le secteur 4-2
(ch. de la Rivière, Venise) pour 2019**

Code d'appel		Nombre 2019	Pourcentage en lien avec le nombre total d'appels pour 2019
CAUCA (incendie et autres spécialités)			
A	Accident de la route (sans mâchoires)	4	0,28 %
	Administration	-	-
	Aéronef	-	-
	Alarme / vérif. monoxyde de carbone (CO)	-	-
	Alarme incendie	3	0,21 %
	Alerte à la bombe	-	-
	Appel non fondé	-	-
	Assistance	-	-
	Assistance - désincarcération	-	-
	Assistance civière - panier	-	-
	Assistance civière - traineau	-	-
	Couverture événement	-	-
	Demande d'entraide mutuelle	-	-
	Désincarcération	-	-
	Déversement / HAZMAT	-	-
	Entraide automatique	-	-
	Fausse alarme incendie	6	0,42 %
	Feu à ciel ouvert	-	-
	Fuite de gaz	-	-
	Incendie – bâtiment agricole	-	-
	Incendie – cabane à sucre	-	-
	Incendie - cheminée	-	-
	Incendie - commerce	-	-
	Incendie – débris / déchets	-	-
	Incendie – édifice publics	-	-
	Incendie – forêt ou herbes	-	-
	Incendie - industriel	-	-
	Incendie - résidence	-	-
	Incendie – véhicule motorisé et ferroviaire	-	-
	Inondation / dégât d'eau	-	-
	Installation électrique	2	0,14 %
	Mesures d'urgence	-	-
	Pratique / exercice d'évacuation	-	-
	Sauvetage / recherche en forêt	-	-
	Sauvetage civière – panier	-	-
	Sauvetage civière – traineau	-	-
	Sauvetage nautique	-	-
	Urgence municipale	-	-
	Vérification	2	0,14 %
TOTAL A		17	1,19 %
B	Premiers répondants	14	0,98 %
GRAND TOTAL (A + B)		31	2,18 %

* Explication en détail des appels faisant référence au tableau 4 à la page 14

Annexe 12

**Nombre d'appels par code d'appel pour le secteur 5-1
(Magog – Nord de l'autoroute 10) pour 2019**

Code d'appel		Nombre 2019	Pourcentage en lien avec le nombre total d'appels pour 2019
CAUCA (incendie et autres spécialités)			
A	Accident de la route (sans mâchoires)	53	3,72 %
	Administration	-	-
	Aéronef	-	-
	Alarme / vérif. monoxyde de carbone (CO)	3	0,21 %
	Alarme incendie	1	0,07 %
	Alerte à la bombe	-	-
	Appel non fondé	2	0,14 %
	Assistance	-	-
	Assistance - désincarcération	-	-
	Assistance civière - panier	-	-
	Assistance civière - traineau	-	-
	Couverture événement	-	-
	Demande d'entraide mutuelle	-	-
	Désincarcération	1	0,07 %
	Déversement / HAZMAT	-	-
	Entraide automatique	-	-
	Fausse alarme incendie	-	-
	Feu à ciel ouvert	1	0,07 %
	Fuite de gaz	-	-
	Incendie – bâtiment agricole	-	-
	Incendie – cabane à sucre	-	-
	Incendie - cheminée	-	-
	Incendie - commerce	-	-
	Incendie – débris / déchets	-	-
	Incendie – édifice publics	-	-
	Incendie – forêt ou herbes	-	-
	Incendie - industriel	-	-
	Incendie - résidence	-	-
	Incendie – véhicule motorisé et ferroviaire	1	0,07 %
	Inondation / dégât d'eau	-	-
	Installation électrique	7	0,49 %
	Mesures d'urgence	-	-
	Pratique / exercice d'évacuation	-	-
	Sauvetage / recherche en forêt	-	-
	Sauvetage civière – panier	-	-
	Sauvetage civière – traineau	-	-
	Sauvetage nautique	-	-
	Urgence municipale	-	-
	Vérification	3	0,21 %
TOTAL A		72	5,06 %
B	Premiers répondants	9	0,63 %
GRAND TOTAL (A + B)		81	5,70 %

* Explication en détail des appels faisant référence au tableau 4 à la page 14

Annexe 13

**Nombre d'appels par code d'appel pour le secteur 5-2
(Magog – Nord de l'autoroute 10, ancien Omerville) pour 2019**

Code d'appel		Nombre 2019	Pourcentage en lien avec le nombre total d'appels pour 2019
CAUCA (incendie et autres spécialités)			
A	Accident de la route (sans mâchoires)	-	-
	Administration	-	-
	Aéronef	-	-
	Alarme / vérif. monoxyde de carbone (CO)	-	-
	Alarme incendie	-	-
	Alerte à la bombe	-	-
	Appel non fondé	-	-
	Assistance	-	-
	Assistance - désincarcération	-	-
	Assistance civière - panier	-	-
	Assistance civière - traineau	-	-
	Couverture événement	-	-
	Demande d'entraide mutuelle	-	-
	Désincarcération	-	-
	Déversement / HAZMAT	-	-
	Entraide automatique	-	-
	Fausse alarme incendie	1	0,07 %
	Feu à ciel ouvert	3	0,21 %
	Fuite de gaz	-	-
	Incendie – bâtiment agricole	-	-
	Incendie – cabane à sucre	-	-
	Incendie - cheminée	-	-
	Incendie - commerce	-	-
	Incendie – débris / déchets	-	-
	Incendie – édifice publics	-	-
	Incendie – forêt ou herbes	-	-
	Incendie - industriel	-	-
	Incendie - résidence	1	0,07 %
	Incendie – véhicule motorisé et ferroviaire	-	-
	Inondation / dégât d'eau	-	-
	Installation électrique	-	-
	Mesures d'urgence	-	-
	Pratique / exercice d'évacuation	-	-
	Sauvetage / recherche en forêt	-	-
	Sauvetage civière – panier	-	-
	Sauvetage civière – traineau	-	-
	Sauvetage nautique	-	-
	Urgence municipale	-	-
	Vérification	-	-
TOTAL A		5	0,28 %
B	Premiers répondants	1	0,07 %
GRAND TOTAL (A + B)		6	0,35 %

* Explication en détail des appels faisant référence au tableau 4 à la page 14

Annexe 14

**Nombre d'appels par code d'appel pour le secteur 6-0
(Magog – Georgeville, Ayer's Cliff, ch. Benoit) pour 2019**

Code d'appel		Nombre 2019	Pourcentage en lien avec le nombre total d'appels pour 2019
CAUCA (incendie et autres spécialités)			
A	Accident de la route (sans mâchoires)	1	0,07 %
	Administration	-	-
	Aéronef	-	-
	Alarme / vérif. monoxyde de carbone (CO)	-	-
	Alarme incendie	4	0,28 %
	Alerte à la bombe	-	-
	Appel non fondé	-	-
	Assistance	2	0,14 %
	Assistance - désincarcération	-	-
	Assistance civière - panier	-	-
	Assistance civière - traineau	-	-
	Couverture événement	-	-
	Demande d'entraide mutuelle	-	-
	Désincarcération	1	0,07 %
	Déversement / HAZMAT	-	-
	Entraide automatique	-	-
	Fausse alarme incendie	2	0,14 %
	Feu à ciel ouvert	1	0,07 %
	Fuite de gaz	-	-
	Incendie – bâtiment agricole	-	-
	Incendie – cabane à sucre	-	-
	Incendie - cheminée	-	-
	Incendie - commerce	-	-
	Incendie – débris / déchets	-	-
	Incendie – édifice publics	-	-
	Incendie – forêt ou herbes	-	-
	Incendie - industriel	-	-
	Incendie - résidence	-	-
	Incendie – véhicule motorisé et ferroviaire	-	-
	Inondation / dégât d'eau	-	-
	Installation électrique	1	0,07 %
	Mesures d'urgence	-	-
	Pratique / exercice d'évacuation	-	-
	Sauvetage / recherche en forêt	-	-
	Sauvetage civière – panier	-	-
	Sauvetage civière – traineau	-	-
	Sauvetage nautique	2	0,14 %
	Urgence municipale	-	-
	Vérification	4	0,28 %
TOTAL A		18	1,26 %
B	Premiers répondants	6	0,42 %
GRAND TOTAL (A + B)		24	1,68 %

* Explication en détail des appels faisant référence au tableau 4 à la page 14

Annexe 15

**Nombre d'appels par code d'appel pour le secteur 6-1
(Magog – Nord du lac Lovering) pour 2019**

Code d'appel		Nombre 2019	Pourcentage en lien avec le nombre total d'appels pour 2019
CAUCA (incendie et autres spécialités)			
A	Accident de la route (sans mâchoires)	4	0,28 %
	Administration	-	-
	Aéronef	-	-
	Alarme / vérif. monoxyde de carbone (CO)	2	0,14 %
	Alarme incendie	10	0,70 %
	Alerte à la bombe	-	-
	Appel non fondé	-	-
	Assistance	1	0,07 %
	Assistance - désincarcération	-	-
	Assistance civière - panier	-	-
	Assistance civière - traineau	-	-
	Couverture événement	-	-
	Demande d'entraide mutuelle	-	-
	Désincarcération	-	-
	Déversement / HAZMAT	-	-
	Entraide automatique	-	-
	Fausse alarme incendie	12	0,84 %
	Feu à ciel ouvert	6	0,42 %
	Fuite de gaz	-	-
	Incendie – bâtiment agricole	-	-
	Incendie – cabane à sucre	-	-
	Incendie - cheminée	-	-
	Incendie - commerce	-	-
	Incendie – débris / déchets	1	0,07 %
	Incendie – édifice publics	-	-
	Incendie – forêt ou herbes	-	-
	Incendie - industriel	-	-
	Incendie - résidence	2	0,14 %
	Incendie – véhicule motorisé et ferroviaire	-	-
	Inondation / dégât d'eau	-	-
	Installation électrique	30	2,11 %
	Mesures d'urgence	-	-
	Pratique / exercice d'évacuation	-	-
	Sauvetage / recherche en forêt	-	-
	Sauvetage civière – panier	-	-
	Sauvetage civière – traineau	-	-
	Sauvetage nautique	-	-
	Urgence municipale	-	-
	Vérification	8	0,56 %
TOTAL A		76	5,34 %
B	Premiers répondants	52	3,65 %
GRAND TOTAL (A + B)		128	9,00 %

* Explication en détail des appels faisant référence au tableau 4 à la page 14

Annexe 16

**Nombre d'appels par code d'appel pour le secteur 6-2
(Magog – Sud-Ouest du lac Lovering) pour 2019**

Code d'appel		Nombre 2019	Pourcentage en lien avec le nombre total d'appels pour 2019
CAUCA (incendie et autres spécialités)			
A	Accident de la route (sans mâchoires)	2	0,14 %
	Administration	-	-
	Aéronef	-	-
	Alarme / vérif. monoxyde de carbone (CO)	-	-
	Alarme incendie	-	-
	Alerte à la bombe	-	-
	Appel non fondé	-	-
	Assistance	1	0,07 %
	Assistance - désincarcération	-	-
	Assistance civière - panier	-	-
	Assistance civière - traineau	-	-
	Couverture événement	-	-
	Demande d'entraide mutuelle	-	-
	Désincarcération	-	-
	Déversement / HAZMAT	-	-
	Entraide automatique	-	-
	Fausse alarme incendie	-	-
	Feu à ciel ouvert	-	-
	Fuite de gaz	-	-
	Incendie – bâtiment agricole	-	-
	Incendie – cabane à sucre	-	-
	Incendie - cheminée	-	-
	Incendie - commerce	-	-
	Incendie – débris / déchets	-	-
	Incendie – édifice publics	-	-
	Incendie – forêt ou herbes	-	-
	Incendie - industriel	-	-
	Incendie - résidence	-	-
	Incendie – véhicule motorisé et ferroviaire	-	-
	Inondation / dégât d'eau	1	0,07 %
	Installation électrique	-	-
	Mesures d'urgence	-	-
	Pratique / exercice d'évacuation	-	-
	Sauvetage / recherche en forêt	-	-
	Sauvetage civière – panier	-	-
	Sauvetage civière – traineau	-	-
	Sauvetage nautique	-	-
	Urgence municipale	-	-
	Vérification	1	0,07 %
TOTAL A		5	0,35 %
B	Premiers répondants	6	0,42 %
GRAND TOTAL (A + B)		11	0,77 %

* Explication en détail des appels faisant référence au tableau 4 à la page 14

Annexe 17

**Nombre d'appels par code d'appel pour le secteur 7-1
(Orford Sud) pour 2019**

Code d'appel		Nombre 2019	Pourcentage en lien avec le nombre total d'appels pour 2019
CAUCA (incendie et autres spécialités)			
A	Accident de la route (sans mâchoires)	6	0,42 %
	Administration	-	-
	Aéronef	-	-
	Alarme / vérif. monoxyde de carbone (CO)	8	0,56 %
	Alarme incendie	7	0,49 %
	Alerte à la bombe	-	-
	Appel non fondé	-	-
	Assistance	1	0,07 %
	Assistance - désincarcération	-	-
	Assistance civière - panier	4	0,28 %
	Assistance civière - traineau	-	-
	Couverture événement	-	-
	Demande d'entraide mutuelle	-	-
	Désincarcération	-	-
	Déversement / HAZMAT	-	-
	Entraide automatique	1	0,07 %
	Fausse alarme incendie	15	1,05 %
	Feu à ciel ouvert	2	0,14 %
	Fuite de gaz	1	0,07 %
	Incendie – bâtiment agricole	-	-
	Incendie – cabane à sucre	-	-
	Incendie - cheminée	-	-
	Incendie - commerce	-	-
	Incendie – débris / déchets	-	-
	Incendie – édifice publics	1	0,07 %
	Incendie – forêt ou herbes	-	-
	Incendie - industriel	-	-
	Incendie - résidence	-	-
	Incendie – véhicule motorisé et ferroviaire	1	0,07 %
	Inondation / dégât d'eau	1	0,07 %
	Installation électrique	23	1,61 %
	Mesures d'urgence	-	-
	Pratique / exercice d'évacuation	-	-
	Sauvetage / recherche en forêt	3	0,21 %
	Sauvetage civière – panier	-	-
	Sauvetage civière – traineau	8	0,56 %
	Sauvetage nautique	-	-
	Urgence municipale	-	-
	Vérification	15	1,05 %
TOTAL A		97	6,82 %
B	Premiers répondants	0	0
GRAND TOTAL (A + B)		97	6,82 %

* Explication en détail des appels faisant référence au tableau 4 à la page 14

Annexe 18

**Nombre d'appels par code d'appel pour le secteur 7-2
(Orford Nord) pour 2019**

Code d'appel		Nombre 2019	Pourcentage en lien avec le nombre total d'appels pour 2019
CAUCA (incendie et autres spécialités)			
A	Accident de la route (sans mâchoires)	1	0,07 %
	Administration	-	-
	Aéronef	-	-
	Alarme / vérif. monoxyde de carbone (CO)	-	-
	Alarme incendie	-	-
	Alerte à la bombe	-	-
	Appel non fondé	-	-
	Assistance	-	-
	Assistance - désincarcération	-	-
	Assistance civière - panier	-	-
	Assistance civière - traineau	-	-
	Couverture événement	-	-
	Demande d'entraide mutuelle	1	0,07 %
	Désincarcération	-	-
	Déversement / HAZMAT	-	-
	Entraide automatique	6	0,42 %
	Fausse alarme incendie	-	-
	Feu à ciel ouvert	-	-
	Fuite de gaz	-	-
	Incendie – bâtiment agricole	-	-
	Incendie – cabane à sucre	-	-
	Incendie - cheminée	-	-
	Incendie - commerce	-	-
	Incendie – débris / déchets	-	-
	Incendie – édifice publics	-	-
	Incendie – forêt ou herbes	-	-
	Incendie - industriel	-	-
	Incendie - résidence	-	-
	Incendie – véhicule motorisé et ferroviaire	-	-
	Inondation / dégât d'eau	-	-
	Installation électrique	2	0,14 %
	Mesures d'urgence	-	-
	Pratique / exercice d'évacuation	-	-
	Sauvetage / recherche en forêt	-	-
	Sauvetage civière – panier	2	0,14 %
	Sauvetage civière – traineau	-	-
	Sauvetage nautique	-	-
	Urgence municipale	-	-
	Vérification	1	0,07 %
	TOTAL A	13	0,91 %
B	Premiers répondants	-	-
GRAND TOTAL (A + B)		13	0,91 %

* Explication en détail des appels faisant référence au tableau 4 à la page 14

Annexe 19

**Nombre d'appels par code d'appel pour le secteur 8-1
(Sainte-Catherine-de-Hatley, protégé par Magog) pour 2019**

Code d'appel		Nombre 2019	Pourcentage en lien avec le nombre total d'appels pour 2019
CAUCA (incendie et autres spécialités)			
A	Accident de la route (sans mâchoires)	2	0,14 %
	Administration	-	-
	Aéronef	-	-
	Alarme / vérif. monoxyde de carbone (CO)	1	0,07 %
	Alarme incendie	4	0,28 %
	Alerte à la bombe	-	-
	Appel non fondé	-	-
	Assistance	-	-
	Assistance - désincarcération	-	-
	Assistance civière - panier	-	-
	Assistance civière - traineau	-	-
	Couverture événement	-	-
	Demande d'entraide mutuelle	-	-
	Désincarcération	1	0,07 %
	Déversement / HAZMAT	-	-
	Entraide automatique	-	-
	Fausse alarme incendie	1	0,07 %
	Feu à ciel ouvert	1	0,07 %
	Fuite de gaz	-	-
	Incendie – bâtiment agricole	-	-
	Incendie – cabane à sucre	-	-
	Incendie - cheminée	-	-
	Incendie - commerce	-	-
	Incendie – débris / déchets	-	-
	Incendie – édifice publics	-	-
	Incendie – forêt ou herbes	-	-
	Incendie - industriel	-	-
	Incendie - résidence	2	0,14 %
	Incendie – véhicule motorisé et ferroviaire	1	0,07 %
	Inondation / dégât d'eau	-	-
	Installation électrique	4	0,28 %
	Mesures d'urgence	-	-
	Pratique / exercice d'évacuation	-	-
	Sauvetage / recherche en forêt	-	-
	Sauvetage civière – panier	-	-
	Sauvetage civière – traineau	-	-
	Sauvetage nautique	-	-
	Urgence municipale	-	-
	Vérification	2	0,14 %
TOTAL A		19	1,33 %
B	Premiers répondants	-	-
GRAND TOTAL (A + B)		19	1,33 %

* Explication en détail des appels faisant référence au tableau 4 à la page 14

Annexe 20

Nombre d'appels par code d'appel pour le secteur « autres » pour 2019

Code d'appel		Nombre 2019	Pourcentage en lien avec le nombre total d'appels pour 2019
CAUCA (incendie et autres spécialités)			
A	Accident de la route (sans mâchoires)	5	0,35 %
	Administration	-	-
	Aéronef	-	-
	Alarme / vérif. monoxyde de carbone (CO)	-	-
	Alarme incendie	-	-
	Alerte à la bombe	-	-
	Appel non fondé	-	-
	Assistance	1	0,07 %
	Assistance - désincarcération	-	-
	Assistance civière - panier	-	-
	Assistance civière - traineau	-	-
	Couverture événement	-	-
	Demande d'entraide mutuelle	1	0,07 %
	Désincarcération	2	0,14 %
	Déversement / HAZMAT	-	-
	Entraide automatique	8	0,56 %
	Fausse alarme incendie	-	-
	Feu à ciel ouvert	-	-
	Fuite de gaz	-	-
	Incendie – bâtiment agricole	-	-
	Incendie – cabane à sucre	-	-
	Incendie - cheminée	-	-
	Incendie - commerce	-	-
	Incendie – débris / déchets	-	-
	Incendie – édifice publics	-	-
	Incendie – forêt ou herbes	-	-
	Incendie - industriel	-	-
	Incendie - résidence	-	-
	Incendie – véhicule motorisé et ferroviaire	-	-
	Inondation / dégât d'eau	-	-
	Installation électrique	-	-
	Mesures d'urgence	-	-
	Pratique / exercice d'évacuation	-	-
	Sauvetage / recherche en forêt	-	-
	Sauvetage civière – panier	-	-
	Sauvetage civière – traineau	-	-
	Sauvetage nautique	-	-
	Urgence municipale	-	-
	Vérification	-	-
TOTAL A		17	1,19 %
B	Premiers répondants	-	-
GRAND TOTAL (A + B)		17	1,19 %

* Explication en détail des appels faisant référence au tableau 4 à la page 14

