

Rapport annuel 2025



VILLE DE
Magog
Sécurité incendie



Mot du directeur	5
Direction de la sécurité incendie	6
Statistiques d'intervention.....	7
Formations et maintien des compétences.....	11
Prévention	12
Conseils de sécurité.....	14
Statistiques des activités d'éducation du public	15
Sécurité civile.....	16
Brigadiers scolaires	18





Photo : courtoisie de Radio-Canada Estrie

MOT DU DIRECTEUR

C'est avec un immense privilège que je vous présente le rapport annuel du Service de sécurité incendie de la Ville de Magog. Je tiens d'abord à souligner le travail exceptionnel réalisé par mon prédécesseur, M. Sylvain Arteau, qui a pris une retraite bien méritée en octobre dernier. Ayant assuré la majeure partie de la direction du service en 2025, il laisse derrière lui des réalisations importantes qui ont marqué notre organisation.

M. Arteau a su partager généreusement son expertise et son savoir-faire, tout en insufflant une confiance durable au sein de l'équipe. Son leadership rassembleur a permis de faire émerger le meilleur de chacun d'entre nous.

L'année 2025 ne fait pas exception : elle a été marquée par de nombreuses interventions, mais aussi par d'importantes réussites collectives qui témoignent de la solidité et de la maturité opérationnelle de notre organisation.

Je tiens à exprimer ma profonde gratitude envers l'ensemble du personnel du service. Leur dévouement, leur professionnalisme et leur engagement constant envers la sécurité des citoyens qui se reflètent dans chacun des gestes posés. Leur sens du devoir et leur volonté de se dépasser constituent le fondement même de notre mission.

Parmi les avancées marquantes, il est important de souligner le développement soutenu de la spécialité en sauvetage d'urgence en milieu isolé. Cette expertise occupe désormais une place importante au sein des opérations, témoignant de la volonté du service d'adapter continuellement ses capacités aux réalités du terrain.

Le développement de cette spécialité reflète non seulement un engagement envers la sécurité de la population, mais également une reconnaissance de son rôle essentiel dans la réponse aux situations d'urgence en milieux non conventionnels. En intégrant pleinement le sauvetage en milieu isolé à ses opérations, le service démontre sa capacité à évoluer, à innover et à répondre efficacement aux défis actuels et futurs.

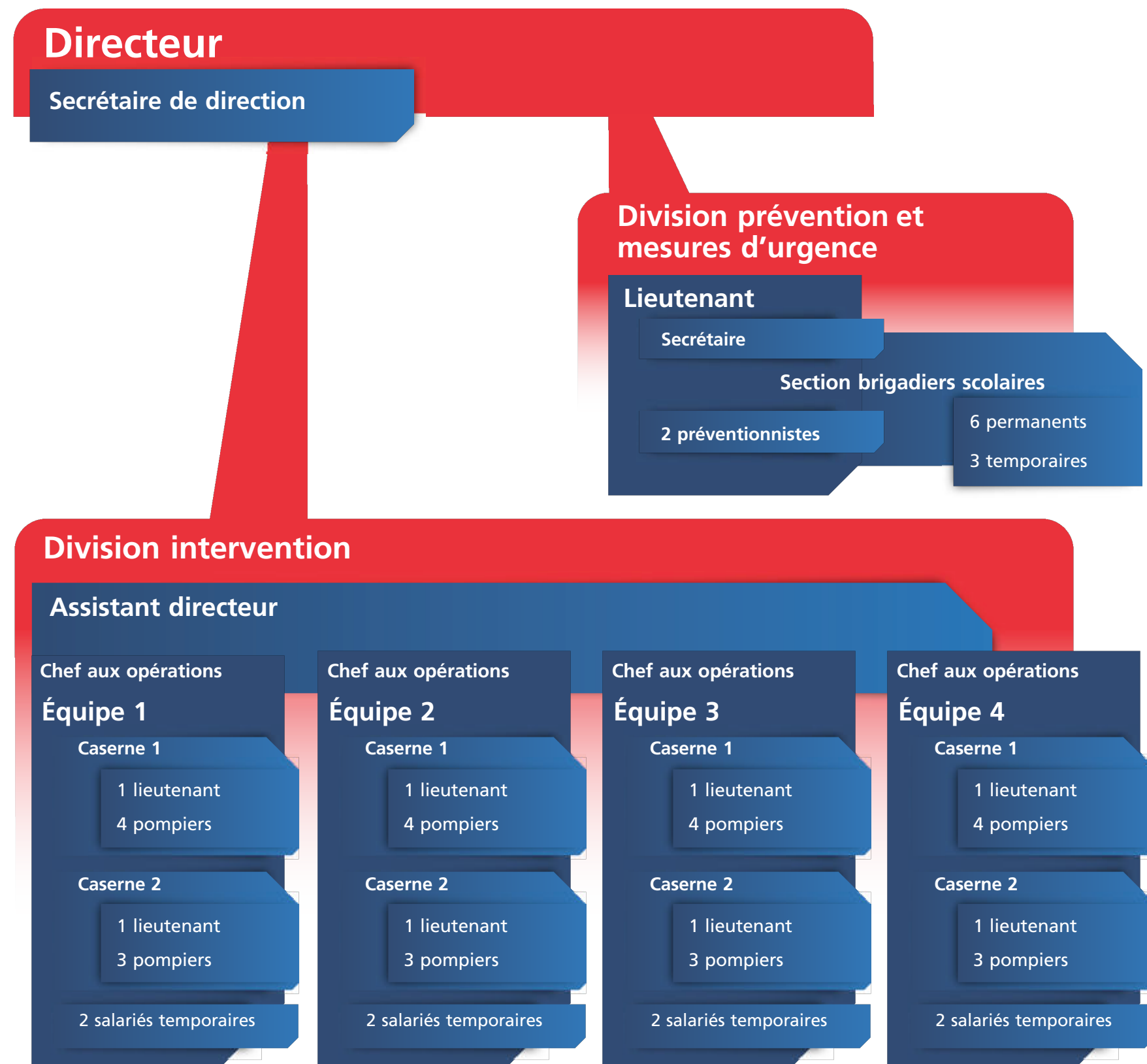
L'année 2025 a également été la première année complète de couverture du territoire de la municipalité d'Orford. Cette intégration a représenté un changement majeur pour l'organisation. Grâce à une planification rigoureuse, au soutien des partenaires municipaux et au professionnalisme des équipes, cette première année s'est déroulée de façon exemplaire.

Enfin, la fin de l'année a été marquée par une transition importante au sein de l'état-major. Bien que significatifs, ces changements ont été réalisés avec rigueur, transparence et respect. Ils ont permis d'amener de nouvelles perspectives et d'assurer une continuité opérationnelle essentielle à la stabilité de l'organisation.

Pour conclure, je souhaite remercier chaleureusement la mairesse, les élus municipaux, la direction générale, ainsi que la présidente de la Commission de la sécurité incendie et des mesures d'urgence pour leur confiance et leur soutien indéfectible. Leur appui est essentiel à la poursuite de notre mission et au développement continu de notre service.

Daniel Comeau
Directeur du Service de sécurité incendie
de Magog



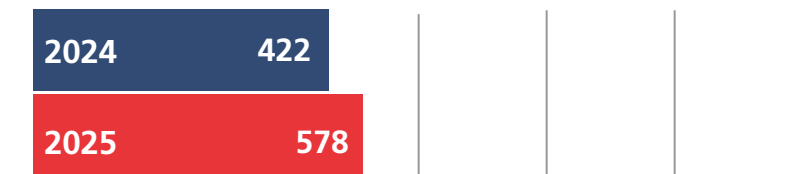


Appels de toute nature

Nous avons répondu à **1 390 appels de toute nature**. 237 appels proviennent des deux municipalités que nous desservons en automatisme, soit le Canton d'Orford et Sainte Catherine-de-Hatley.

Au total, nous sommes intervenus sur **22 incendies** dont 5 sur le territoire des municipalités que nous desservons en automatisme.

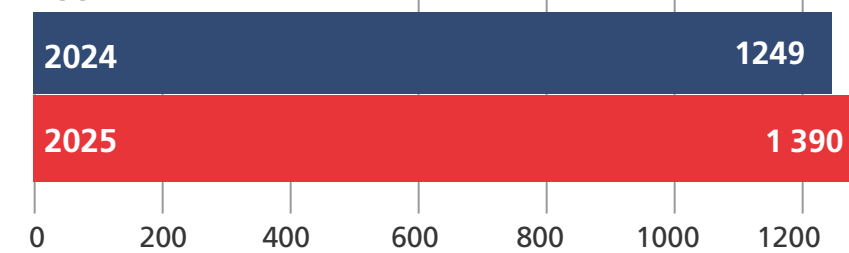
Appels premiers répondants



Appels incendie

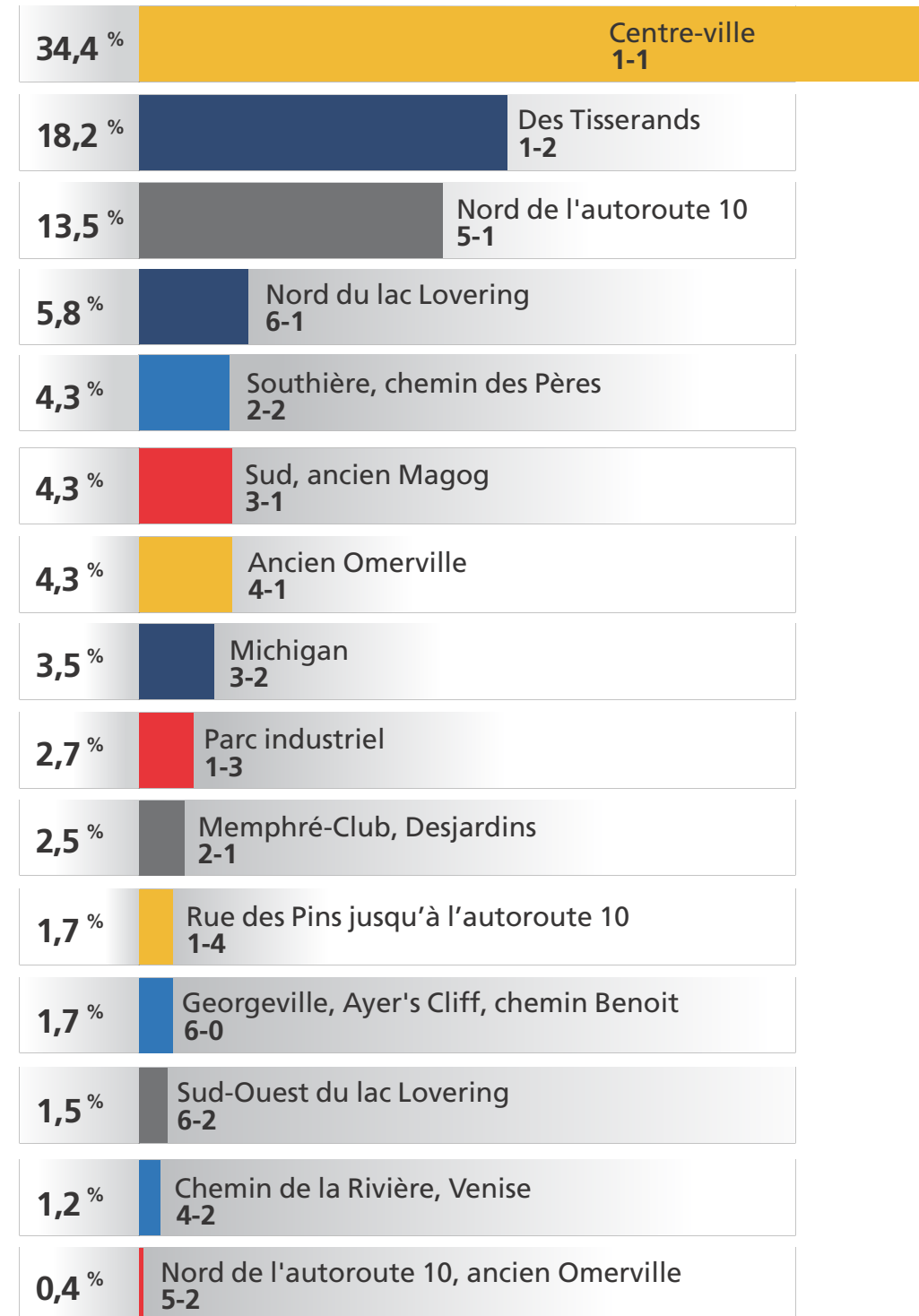


Appels totaux



Pourcentage des appels de premiers répondants

Il est intéressant de constater que **34 %** des appels de premiers répondants sont situés dans le secteur de centre-ville. Cette statistique est semblable d'année en année et s'explique en raison de la densité de la population qui est présente dans ce secteur de la ville.



Moyennes de temps de réponse

Voici la moyenne du temps de réponse pour l'arrivée de la première unité sur les lieux d'une intervention, et ce, pour l'ensemble du territoire de la Ville de Magog.

Ces statistiques démontrent la rapidité d'intervention des équipes, même dans les secteurs plus éloignés.

Périmètre urbain



Périmètre non urbain

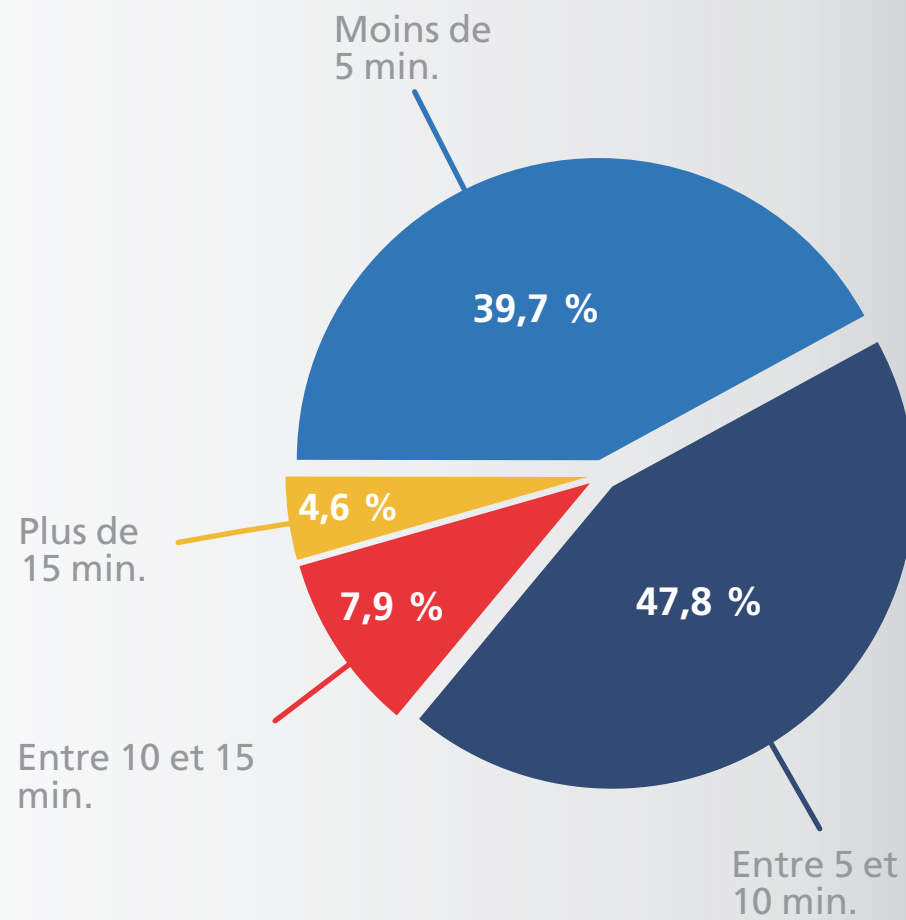


Premiers répondants



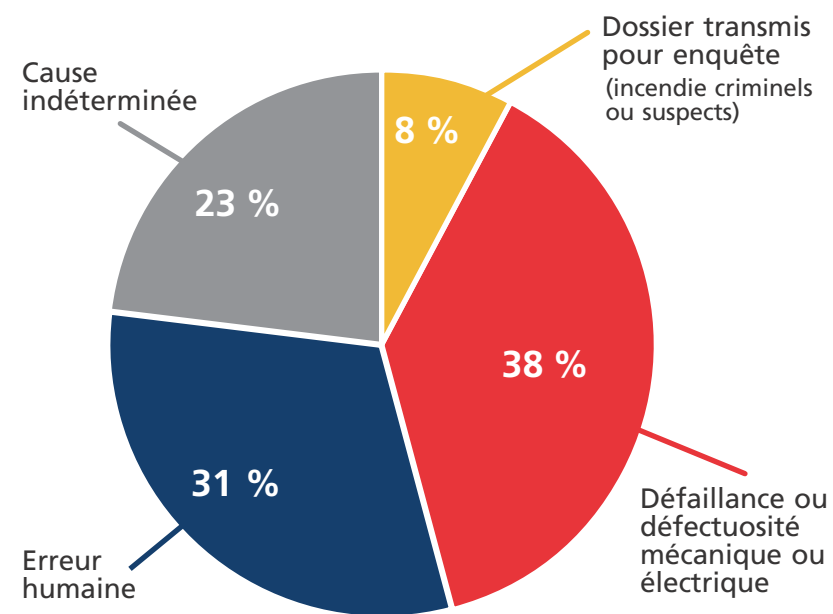
Pourcentage des temps de réponse

Ce graphique démontre une statistique remarquable : **88 % du temps de réponse est de 10 minutes et moins**. Grâce à l'implantation du service à temps plein de 10 pompiers disponibles 24 h / 7 jours, le temps de mobilisation est optimal puisque les équipes se mettent en mouvement en moins de 90 secondes lors d'un appel.

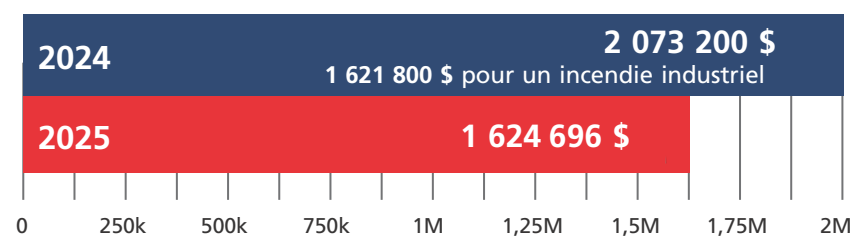


Nature des incendies à la suite de la recherche des causes et des circonstances d'un incendie (RCCI)

La Division prévention et mesures d'urgence détermine les causes probables des incendies sur les lieux d'intervention.



Pertes matérielles attribuables aux incendies



FORMATIONS ET MAINTIEN DES COMPÉTENCES



L'année 2025 a démontré que la formation demeure un pilier essentiel de notre performance opérationnelle. Nos pompiers ont cumulé plus de 4 400 heures de formation, soit en moyenne 85 heures par pompier, assurant ainsi un haut niveau de préparation afin d'offrir un service de qualité.

Le développement des compétences est resté au cœur des priorités du service, soutenu par l'engagement de nos formateurs internes. Le modèle hybride de formation, combinant activités internes et externes, s'est avéré particulièrement efficace pour enrichir notre savoir-faire et maintenir les compétences spécialisées indispensables aux exigences actuelles et futures du métier.

4 400 h
formations données
aux membres de l'équipe

Plus de
85 h
par pompier



Principaux thèmes de formation

- Gestion d'un Mayday (formation externe)
- Ouverture d'ascenseurs (formation interne par nos formateurs)
- Initiation aux phénomènes thermiques en simulateur (formation externe)
- Phénomènes thermiques (formation de deux formateurs internes)
- Formation avancée en sauvetage d'urgence en milieu isolé SUMI (officiers caserne 1 et chefs aux opérations)

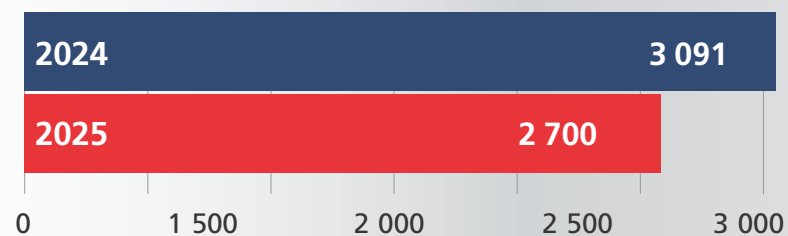
PRÉVENTION

Activités de prévention

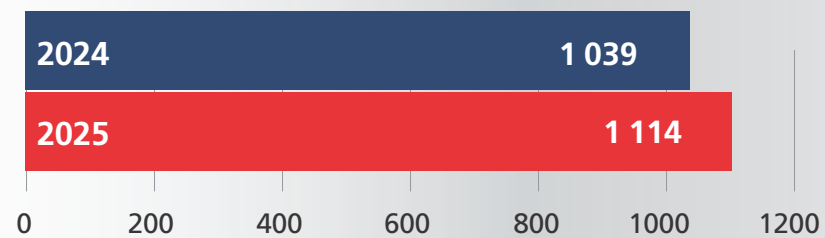
Les visites résidentielles sont effectuées par les pompiers et sont reliées au Programme de vérification des avertisseurs de fumée.

Un taux de réponse de 61 % a été obtenu à la suite de nos visites de porte-à-porte.

Visites résidentielles

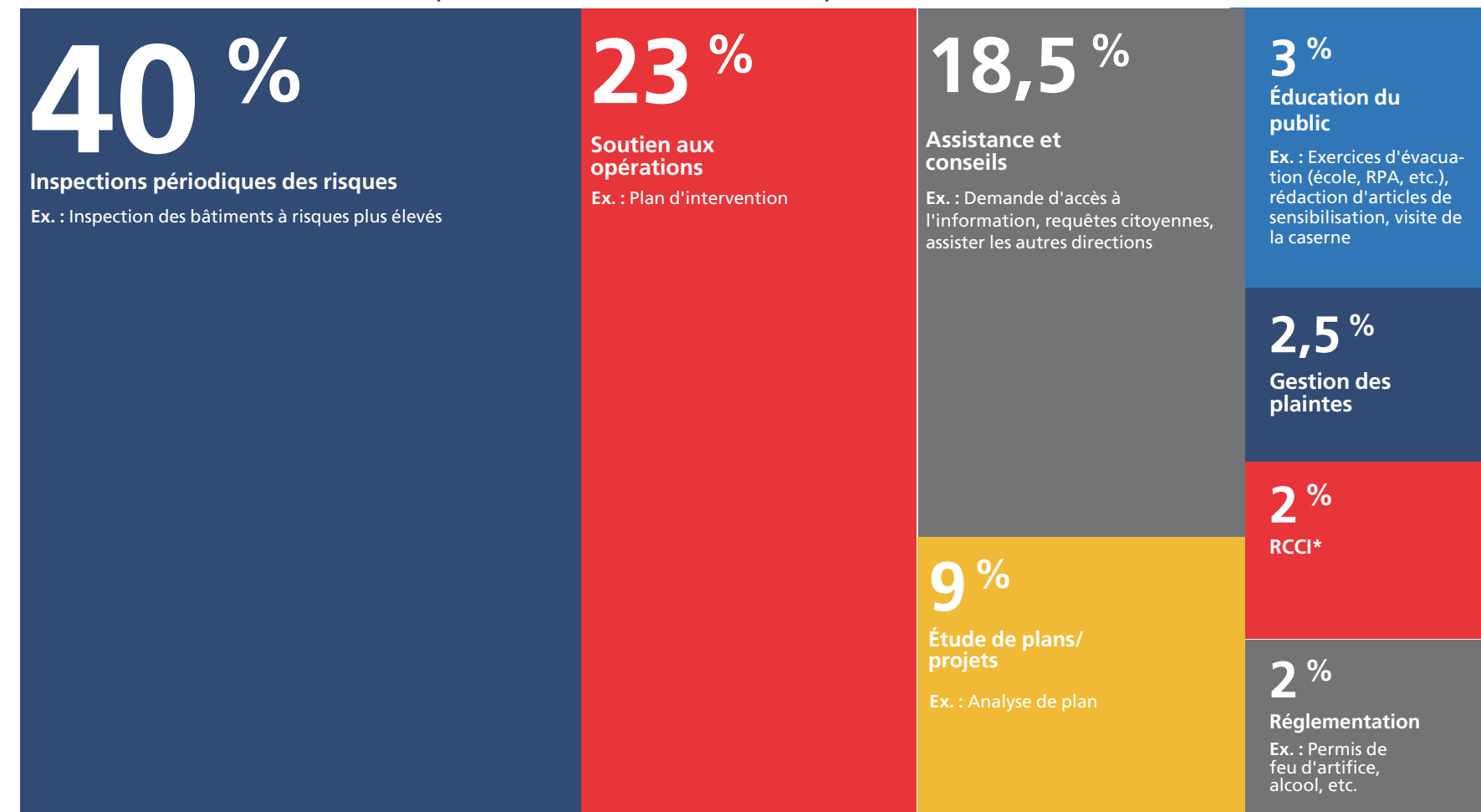


Activités totales reliées au schéma de couverture de risques en prévention



Répartition des activités de prévention

Le tableau ci-dessous illustre la répartition des 1 114 activités de prévention effectuées au cours de l'année.



*RCCI : Recherche des causes et des circonstances d'un incendie

CONSEILS DE SÉCURITÉ

Notre équipe vous partage quelques conseils à intégrer dans votre quotidien pour diminuer les risques d'incendie :

- Les bâtiments résidentiels doivent être munis, au minimum, d'un avertisseur de fumée par étage et doivent être remplacés aux 10 ans.
- Tout bâtiment dans lequel un appareil à combustion est installé ou dans lequel un garage est attaché doit être muni d'un avertisseur de monoxyde de carbone.
- Advenant un incendie dans un chaudron, ne jamais essayer d'éteindre celui-ci avec de l'eau. Toujours s'assurer d'avoir à la portée de la main un couvercle de même grandeur ou plus grand que le chaudron ainsi qu'un extincteur portatif ayant la cote ABC.
- Les appareils alimentés aux ions de lithium ne doivent pas être utilisés s'ils sont endommagés et doivent être entreposés, tout comme leurs batteries, loin des moyens d'évacuation. Les batteries doivent également être conservées à température ambiante.



L'erreur humaine et la mauvaise utilisation d'un matériel constituent l'une des causes les plus importantes d'incendie en 2025. Il est important de toujours demeurer vigilant.

STATISTIQUES DES ACTIVITÉS D'ÉDUCATION DU PUBLIC

37 activités d'éducation du public ont été réalisées!

Voici quelques exemples :

- 10 exercices d'évacuation (RPA, écoles, CPE et commerces)
- Plusieurs ateliers de formation en prévention incendie dans les RPA
- Plus de 12 articles en prévention incendie publiés dans nos différents outils de communication
- Plusieurs visites de caserne par des écoles, des familles et des centres de la petite enfance
- Dans la Semaine de prévention des incendies :
 - Journée des portes ouvertes de la caserne 1;
 - Tirage de trousse 72 h;
 - Tirage de visites VIP de la caserne 1;
 - Kiosque à l'école de La Ruche en lien avec des conseils sur la bonne utilisation de l'appareillage électrique avec tirage de chargeurs aux participants du quiz;
 - Kiosque sur la sécurité incendie au BMR.



Événements survenus en 2025 nécessitant une coordination en sécurité civile

- Une période de froid intense en janvier
- Une tempête hivernale en février
- Une crue printanière en mars
- Une période de chaleur extrême en août

Ces situations ont mobilisé différentes missions internes afin d'assurer la sécurité de la population et de maintenir la continuité des services essentiels. Les équipes municipales ont appliqué les mesures opérationnelles appropriées en s'adaptant à l'évolution des conditions et aux besoins du milieu.



Préparation citoyenne - Activités de sensibilisation

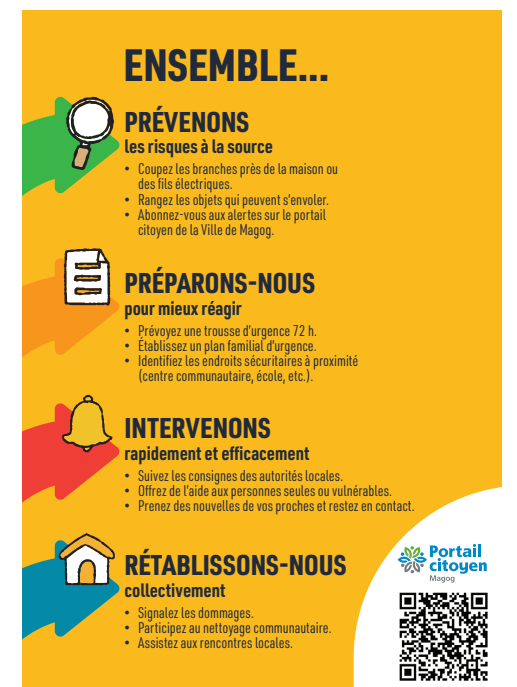
Semaine de la sécurité civile

- Production de deux capsules vidéo : bonnes pratiques à adopter à la maison, responsabilité individuelle pendant les 72 premières heures d'un événement et préparation familiale (plan d'urgence et trousse 72 h).
- Tirage de deux trousse 72 h lors d'un quiz sur la trousse d'urgence 72 h (repérer l'objet qui ne fait pas partie d'une trousse).
- Diffusion de visuels sur les canaux de communications municipaux.



Journée portes ouvertes – Semaine de la prévention des incendies

- Kiosque de sécurité civile avec matériel pédagogique pour petits et grands : démonstration d'une trousse 72 h, cahier d'activités, jeu de mémoire et carte-mémoire.
- Tirage de deux trousse 72 h lors d'un deuxième quiz portant sur des notions clés en sécurité civile.



BRIGADIERS SCOLAIRES



Réalisations 2025



Mise sur pied de deux comités dédiés à la santé, à la sécurité et à la sensibilisation autour des écoles

- Amélioration de l'équipement pour mieux faire face aux intempéries, assurant à la fois la sécurité et le confort.
- Présentation d'un kiosque de sécurité scolaire lors de la journée portes ouvertes de la caserne 1, permettant aux familles de mieux comprendre le rôle des brigadiers et les responsabilités de chacun.
- Mise en ligne d'une nouvelle section « Sécurité scolaire » sur le site Internet de la Ville de Magog, offrant aux parents, aux élèves et aux usagers de la route des conseils pratiques et des ressources éducatives.

Première édition de la Semaine de reconnaissance des brigadiers et des brigadières scolaires

Une initiative du ministère des Transports et de la Mobilité durable, à laquelle notre organisation et les écoles ont participé pour souligner leur travail.





VILLE DE
Magog
Sécurité incendie