

LA MAISON MERRY

*Lieu de mémoire citoyen
de Magog*

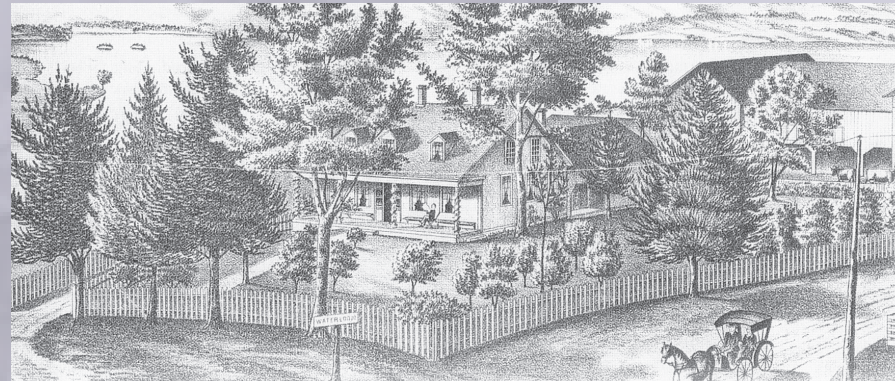
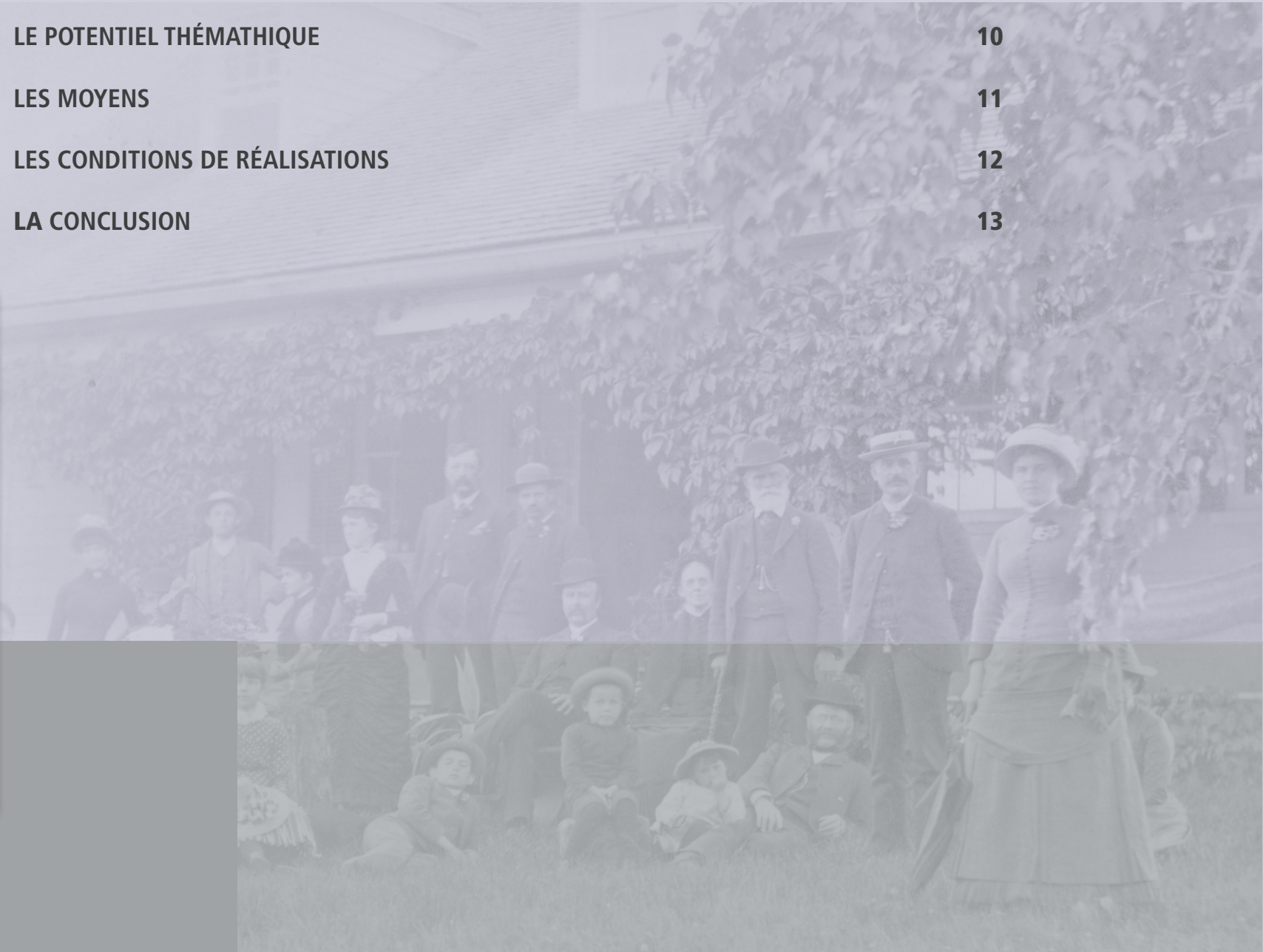


Table des matières

INTRODUCTION	3
LE PROJET	4
LE CONCEPT	6
L'EXPÉRIENCE DES VISITEURS	8
LE POTENTIEL THÉMATHIQUE	10
LES MOYENS	11
LES CONDITIONS DE RÉALISATIONS	12
LA CONCLUSION	13



Introduction

En 2008, la Ville de Magog fait l'acquisition de la maison Merry et la cite en 2009 dans l'intention de protéger ce lieu riche en patrimoine à la fois pour la ville de Magog, pour la région des Cantons-de-l'Est et pour la province de Québec. Localisée dans le cœur historique de Magog, là où ont eu lieu les premières implantations et les développements de la fin du 18^e siècle et du début du 19^e, au carrefour actuel de la rue Merry et de la rue Principale, la maison Merry est la plus vieille maison du Magog urbain. Elle date de 1821 et est l'une des huit résidences érigées au premier tiers du 19^e siècle encore existantes en Estrie, ce qui lui confère une valeur exceptionnelle de rareté et une forte valeur d'âge. L'aspect général de la propriété demeure très comparable à celui qui prévalait aux 19^e et 20^e siècles et cela en fait un témoin privilégié de ces époques.



*La mise en valeur du patrimoine de la maison Merry:
un engagement de la Ville envers le futur*

Le projet

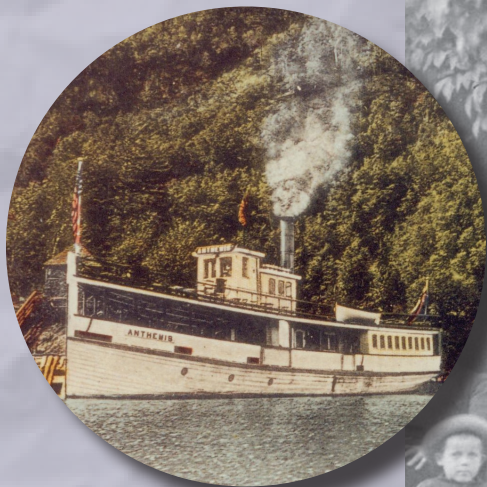
En 2011-2012, la Ville a mis sur pied un comité de travail qui s'est penché sur l'avenir de la maison Merry. Ce comité, formé de citoyens et de représentants municipaux et régionaux, a recommandé de rendre ce lieu accessible aux citoyens en lui conférant une vocation patrimoniale et culturelle dynamique. Par la suite, la Ville a commandé une étude de vocation qui a confirmé les potentiels du lieu et propose pour la maison Merry une vocation de «Lieu de mémoire citoyen» qui mettra en valeur l'histoire locale et régionale.

Le concept de lieu de mémoire est nouveau, il fait référence à l'ensemble des repères culturels issus du passé d'une communauté. La particularité citoyenne de ce lieu de mémoire intègre aussi des notions d'appropriation, d'utilisation et d'implication individuelles par l'ensemble des citoyens de Magog.

À titre de lieu de mémoire citoyen, la maison Merry souligne et fait partager la fierté de l'héritage patrimonial et historique du mode de peuplement et d'occupation du territoire, du développement économique et des pratiques culturelles de la ville de Magog et de la région.

Dans le cas de la maison Merry, la notion de lieu de mémoire pourra se matérialiser par une intervention de mise en valeur de type réameublement du rez-de-chaussée du bâtiment d'origine où des objets seront mis en espace de manière dynamique : le public pourra utiliser le mobilier, afin d'améliorer l'expérience de communication. Des objets plus petits seront présentés dans des cabinets où ils seront protégés du vol et des intempéries. Pas de scénographie complexe, mais ce réameublement sera complété par des tableaux parlants et des éléments de lecture (classiques et technologiques) qui viendront livrer le propos de manière tout à fait contemporaine en contraste avec l'aménagement d'époque. Par ailleurs, la notion citoyenne quant à elle sera concrétisée par la programmation des activités qui se dérouleront dans les espaces reconstruits, elle se manifestera par l'implication de différents intervenants culturels et de citoyens qui viendront y tenir rencontres et événements. Un autre élément important sera la possibilité d'utiliser les espaces à des fins protocolaires et officielles.





Le positionnement

Au cœur de la revitalisation du centre-ville de Magog, la maison Merry propose un produit culturel et touristique bien en phase avec les valeurs et les caractéristiques de la communauté. Le positionnement du projet tient compte de la mission et des objectifs des différents attraits comparables et concurrents déjà présents dans la MRC de Memphrémagog et dans la région des Cantons-de-l'Est. Dans ce contexte, la maison Merry apporte un contenu thématique, une expérience de visite et une perspective muséographique qui constitueront une contribution forte au Chemin des Cantons.

La programmation

Le projet proposera une programmation culturelle et événementielle qui s'articulera avec le calendrier culturel de la communauté afin de créer un bon niveau d'achalandage citoyen entre les moments de fréquentation touristique. Des expositions temporaires compléteront le calendrier.

La fréquentation

Sur la base des attributs concurrentiels que porte le projet, de sa programmation variée et d'efforts publicitaires importants et en considérant les données touristiques connues, il est réaliste de prévoir une fréquentation annuelle qui commencera à 16 000 visiteurs la première année et doublera graduellement jusqu'à la cinquième année.

Le fonctionnement

La Direction culture, sports et vie communautaire aura la responsabilité de la structure qui assurera l'opération de la maison Merry. Le budget de fonctionnement sera d'environ 325 000 \$ par année dont 150 000 \$ viendront de la Ville de Magog, le reste provenant de revenus autonomes.

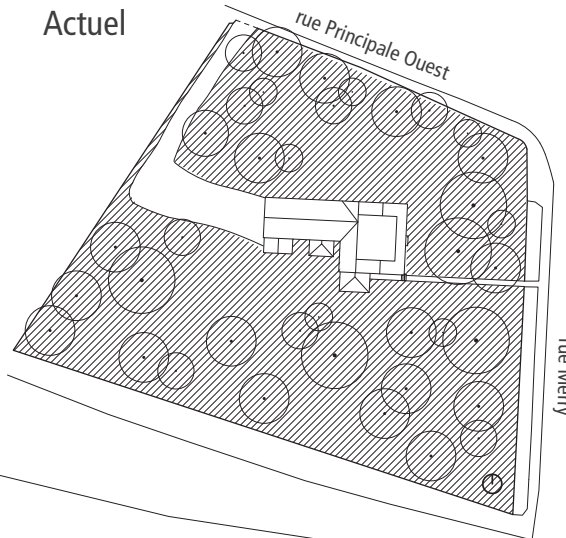
Le concept

Le projet doit bien entendu tenir compte de la valeur patrimoniale du bâtiment, de l'histoire et de l'image que les citoyens ont de la maison Merry, mais il doit aussi considérer les exigences d'accessibilité universelle propres à un lieu public.

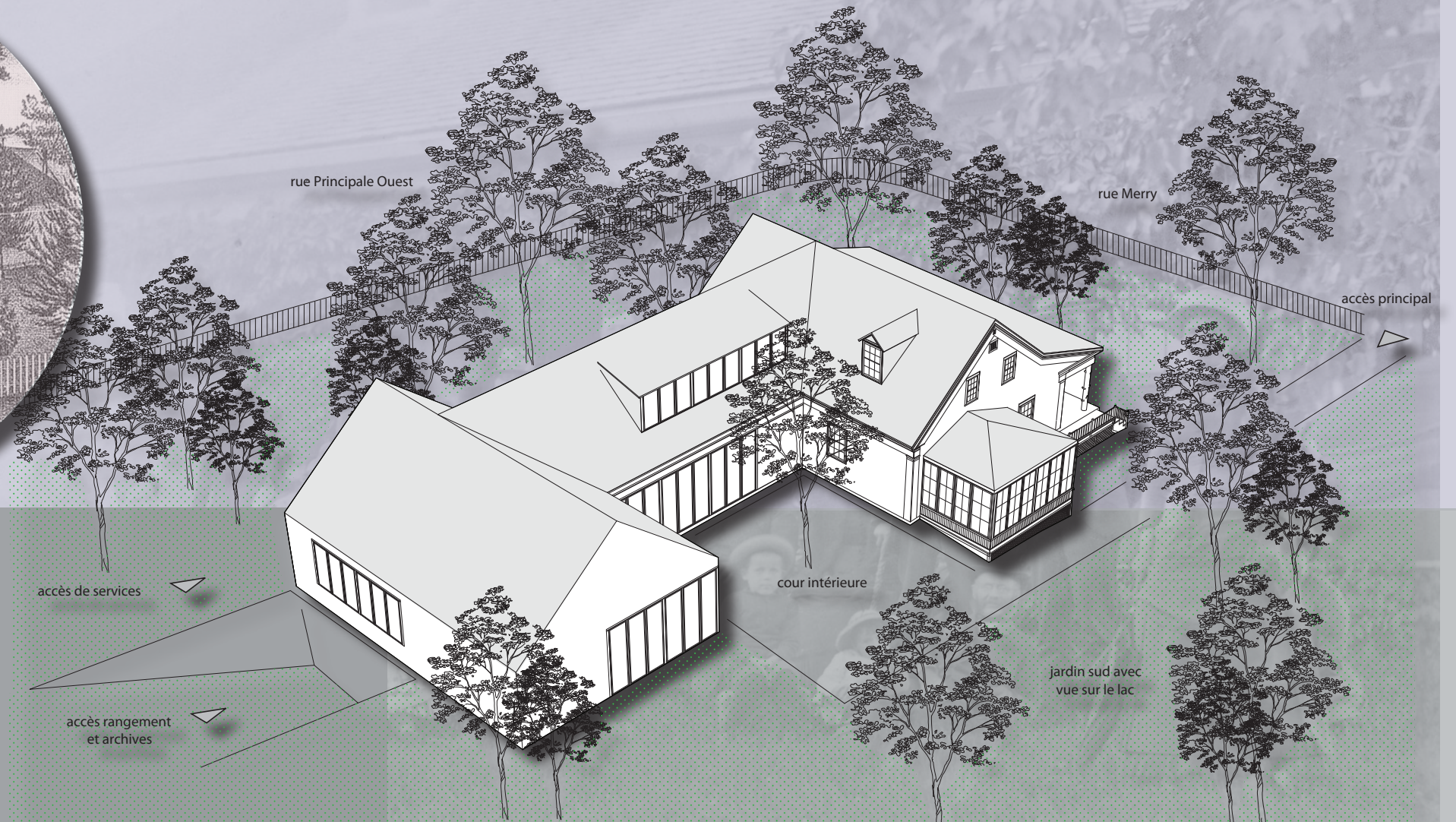
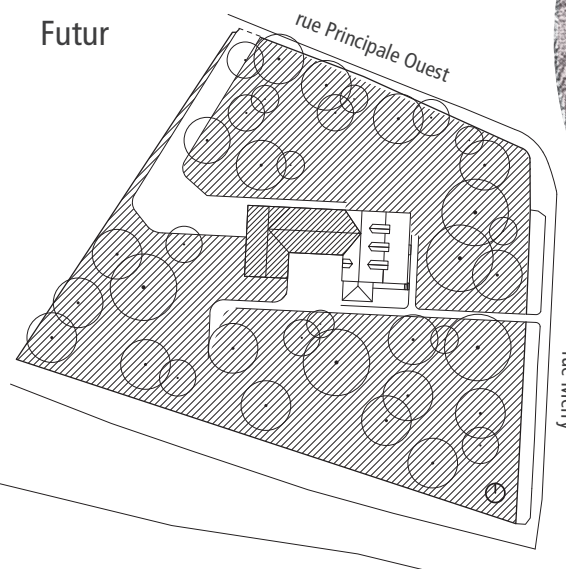
Il s'agit donc de conserver le corps principal de la maison qui date de 1821 et de le restaurer, mais de démolir l'aile secondaire pour construire un nouveau bâtiment dont la volumétrie et la matérialité respecteront le bâti historique comme il est représenté sur une gravure du 19^e siècle.

La programmation événementielle d'un site patrimonial de cette nature doit s'articuler avec le calendrier culturel de la communauté et comme la maison doit jouer un rôle de carrefour de la vie citoyenne et culturelle, la vie ne doit pas s'y arrêter à 17 heures. Aussi son organisation spatiale permet de continuer à y vivre en soirée parce que les équipements contribuent à une exploitation efficace à peu de frais; mais aussi parce qu'à la nuit tombée, la cour intérieure peut devenir une scène extérieure propice à la tenue d'événements.

Actuel



Futur







L'expérience des visiteurs

En prenant pour prémices que la maison Merry ne devient pas un musée, les visiteurs y trouveront une atmosphère d'accueil et une ouverture à l'image des valeurs que l'esprit du lieu nous révèle.

D'entrée de jeu, le visiteur pourra consulter une application mobile sur son téléphone intelligent qui lui permettra de décoder le paysage, de le reconstruire tel qu'il est apparu au cours des âges. Cette application de réalité virtuelle sera jumelée à des points de référence qui permettront de circuler sur le site et de trouver les informations relatives à tout l'espace et à toutes les époques. Les visiteurs y trouveront des réponses à des questions qui les emmèneront sur les sentiers de l'histoire. Qu'est-ce que le lieu peut nous apprendre? Comment le site était-il il y a 1 500 ans, 500 ans, 200 ans? Qui y vivait à chacune de ces périodes?

Il s'agira du point de départ et de l'élément déclencheur autour duquel s'articuleront les différents contenus et moyens qui seront développés et déclinés à l'intérieur de la maison. Cette application, accessible via les hôtes et le site Internet de la Ville, sera à la fois un moyen de communication et aussi un élément de mise en marché du nouvel attrait.

Sur le terrain, un aménagement simple permettra au public de circuler, d'admirer le paysage et de profiter des saisons. Par ailleurs, le site présente un intérêt certain au plan archéologique. Aussi, des fouilles publiques pourront s'y tenir chaque été, afin de permettre au public de comprendre le travail des archéologues. Il n'existe pas beaucoup de sites de cette nature au Québec et comme les visiteurs raffolent des coulisses de l'histoire, cette activité saisonnière pourrait devenir un des points forts de la visite.



On trouvera, à l'intérieur de la partie ancienne, dans une atmosphère de reconstitution d'un intérieur ancien, des personnages virtuels qui nous interpellent et nous serviront littéralement de guides. Ils nous dirigeront d'une pièce à l'autre, nous feront remarquer le mobilier et les usages de la maison.

Un espace servira à la mise en valeur des importantes collections archéologiques existantes: des artefacts retrouvés dans le fond du lac et lors de fouilles sur le site et sur la pointe Merry. C'est dans cet espace que seront racontés la naissance de la ville de Magog et son développement. Ce même espace pourra être utilisé à des fins de rencontres communautaires comme des conférences, des émissions de radio devant public et des assemblées publiques. Cet espace sera développé de manière permanente, c'est à dire que l'exposition qui s'y trouvera sera fixe, sécuritaire et ne nécessitera pas d'entretien important, des événements publics pourront s'y tenir sans danger et il y régnera une atmosphère à la fois esthétique et conviviale.

Dans le corps secondaire de la maison Merry se retrouveront les fonctions d'accueil et d'information touristique et un espace polyvalent qui pourra être utilisé comme salle d'exposition temporaire ou pour des événements culturels ou sociaux.

La configuration du nouveau bâtiment permettra de créer en outre une cour intérieure dans laquelle pourront aussi se tenir des événements. Dans cette partie se retrouveront aussi les vestiaires et toilettes de même qu'un espace cuisine-traiteur pour les événements.



Le potentiel thématique

1

L'ESPRIT DU LIEU

- Géographie de la région
- Occupation préhistorique

2

CONSTRUIRE UNE VIE

La maison de la famille Merry: symbole du mode de peuplement et d'occupation du territoire dans les Cantons-de-l'Est

- Contexte social, économique et politique de la colonisation
- Esquisse du mode d'établissement
- Portrait des colons américains

3

BÂTIR UNE VILLE

La maison Merry: point d'origine du développement économique magogois et régional

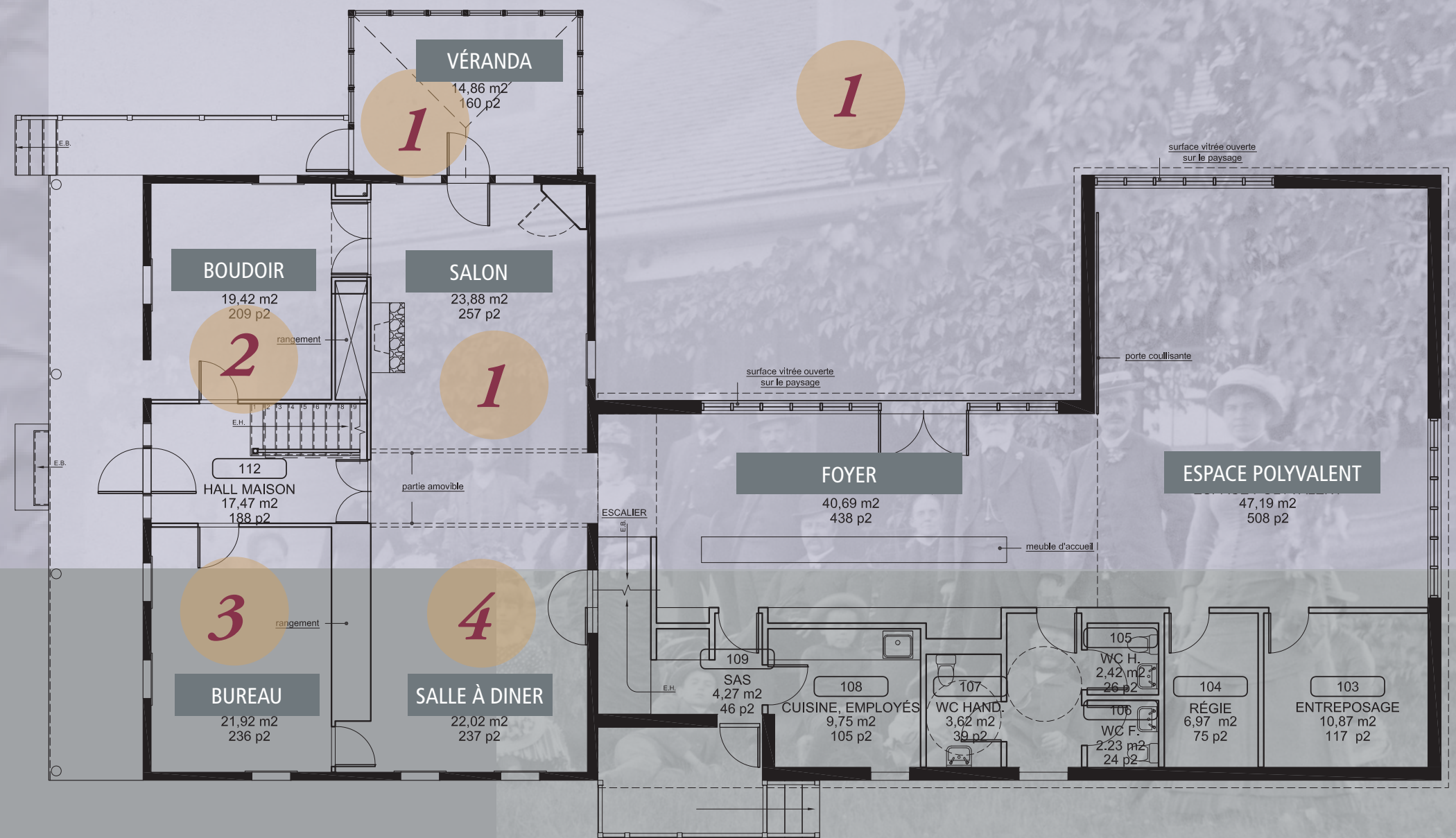
- Emplacement géographique
- Évolution démographique
- Activités économiques de la région

4

VIVRE ENSEMBLE

La famille Merry: miroir des modes de sociabilité et des pratiques culturelles d'une région rurale et frontalière au 19^e siècle

- Échanges interculturels avant l'interculturalisme québécois
- Loisirs et tourisme de la bourgeoisie aux Cantons-de-l'Est



Les moyens

2. CONSTRUIRE UNE VIE

MOYENS

Reconstitution de décors
Interprétation permanente
Tableaux parlants

VÉRANDA

1. L'ESPRIT DU LIEU

MOYENS

Reconstitution de décors
Tablette
Productions audiovisuelles
Application mobile
Animation archéologique

BOUDOIR

SALON

4. VIVRE ENSEMBLE

MOYENS

Reconstitution de décors
Productions audiovisuelles
Exposition archéologique

INTERPRÉTATION PERMANENTE

BUREAU

SALLE À DINER

MOYENS

Billetterie
Boutique
Information touristique

ACCUEIL

FOYER

PROGRAMMATION CULTURELLE

ESPACE POLYVALENT

MOYENS

Événements
Expositions temporaires

3. BÂTIR UNE VILLE

MOYENS

Reconstitution de décors
Bornes interactives

Les conditions de réalisation

RÉSUMÉ DES COÛTS

Construction	1 570 570 \$
Restauration	1 127 810 \$
Aménagement extérieur	165 615 \$
Scénographie-communication	477 695 \$
Démarrage et gestion projet	157 480 \$
TOTAL	3 499 170 \$

HYPOTHÈSE DE FINANCEMENT

L'hypothèse de financement de ce projet implique une participation de plusieurs sources de financement pour accumuler un fonds d'immobilisation de 3 500 000 \$. La plus grande partie de ce montant sera financée par le secteur public. Cela étant, une campagne majeure vise à amasser 500 000 \$ auprès du secteur privé pour la construction et 500 000 \$ pour constituer un fonds de dotation.

Municipalité	1 000 000 \$
TECQ	750 000 \$
FDOT	150 000 \$
MCC	550 000 \$
Patrimoine canadien	550 000 \$
Campagne de financement	500 000 \$
TOTAL	3 500 000 \$



Conclusion

Le projet de la maison Merry représente un investissement important pour Magog mais la valeur patrimoniale et architecturale du bâtiment et de son jardin, son effet dynamique et sa contribution au projet de revitalisation pour le centre-ville justifient amplement cet effort financier du milieu. De plus, ce projet correspond à la planification stratégique et à la politique culturelle de la Ville qui préconise une culture agissante, en plus de compléter l'initiative Rue Principale en marche dans la ville de Magog.

